



ALbaha University

العدد الثامن والعشرون ... محرم ١٤٤٣ هـ - سبتمبر ٢٠٢١ م

ردمك (النشر الإلكتروني): ٧٤٧٢ - ١٦٥٢

ردمك: ٧١٨٩ - ١٦٥٢

# مجلة جامعة الباحة

للعلوم الإنسانية

دورية - علمية - محكمة



مجلة علمية تصدر عن جامعة الباحة



المملكة العربية السعودية

وزارة التعليم

جامعة الباحة

وكالة الجامعة للدراسات العليا والبحث العلمي

مجلة جامعة الباحة للعلوم الإنسانية

تصدر عن جامعة الباحة

مجلة دورية — علمية — محكمة

# مجلة جامعة الباحة للعلوم الإنسانية

رندمء (النشر الإلكتروني): ٧٤٧٢-١٦٥٢

رندمء: ٧١٨٩-١٦٥٢

العءء الثامن والعشرون ... محرم ١٤٤٢ هـ - سبءمءر ٢٠٢١ م

## المحتويات

- التعريف بالمجلة .....  
الهيئة الاستشارية لمجلة جامعة الباحة للعلوم الإنسانية .....  
المحتويات.....  
١ مروباء الأحف بن قيس المرفوعة: دراسة حديثة .....  
د. محمد بن حسن بن زاهر الشهري  
٥٢ أقوال الحافظ يحيى بن محمد بن صاعد في الجرح والتعديل: دراسة مقارنة.....  
د. عيد بن محمد بن حمد الدوسري  
٧٣ تحقيق كتاب: (معتقد الإمام أبي عبد الله محمد بن إدريس الشافعي لصدر الدين أبي الوفاء سليمان بن يوسف الياسوفي، دمشقي، الشافعي 789هـ) .....  
د. طارق بن سعيد بن عبد الله القحطاني  
١٢٢ المسائل العقدية المتعلقة بجائحة كورونا.....  
د. نادر بن بهار متعب العتيبي  
١٥٦ الدلائل العقدية في الأسماء الثابتة للنبي صلى الله عليه وسلم.....  
د. يوسف بن محمد المحمادي  
١٨٧ أحكام الجراد في الفقه الإسلامي: دراسة فقهية مقارنة.....  
د. عبدالله بن عايض بن عبدالهادي آل عبدالهادي  
٢١٦ الإجراءات الوقائية لفيروس كورونا (كوفيد 19) من المنظور الشرعي والطبي.....  
د. عيد بن محمد بن حمد الدوسري  
٢٣٨ المكروه الصرفي في كتاب سيبويه: الجمع أمودجاً.....  
د. منيرة بنت ناصر بن زايد الغامدي  
٢٧٢ أثر النية في التوجيه النحوي عند الفراء (ت206هـ).....  
د. سلطانة بنت محمد بن مشبب آل صالح الشهراني  
٣٢٣ ما رده الزجاج إلى كلام العرب من (المسائل النحوية) في كتابه معاني القرآن وإعرابه .....  
د. عبدالرحمن عثمان محمد البيهومي  
٣٦٩ البكاء وأثره في شعر البحتري: دراسة تحليلية فنية.....  
د. زياد بن علي بن حامد الحارثي  
٤٠٧ القناع في الشعر السعودي دراسة تحليلية نصية لنماذج مختارة.....  
د. حمدان محسن الحارثي  
٤٢٩ تقنيات الحجاج في خطاب عمر بن عبد العزيز: دراسة نصية تداولية.....  
د. وليد بن عبد الله بن مسفر الدوسري  
٤٦٣ كلام "أبي عبيدة بن الجراح" (رضي الله عنه): دراسة بلاغية.....  
د. معوض محمد علي الخولي  
٥٢٧ الدور المأمول من مدارس التعليم العام لتعزيز القيم الإسلامية والهوية الوطنية لدى الطلبة في ضوء رؤية المملكة العربية السعودية 2030 .....  
د. عادل بن مشعل عزيز الغامدي ..... أ. نوال بنت عوض الهلالي

رئيس هيئة التحرير:

د. مكين بن حوفان القرني

مدير التحرير:

د. محمد عبد الكريم علي عطية

أعضاء هيئة التحرير:

د. سعيد بن أحمد عيدان الزهراني

أستاذ مشاركان بقسم الدراسات الإسلامية

كلية العلوم والآداب بالمنذف جامعة الباحة

د. عبد الله بن خميس العمري

أستاذ مشاركان بقسم اللغة العربية

كلية العلوم والآداب ببلجرشي جامعة الباحة

د. محمد بن حسن الشهري

أستاذ مشاركان بقسم الدراسات الإسلامية

كلية الآداب والعلوم الإنسانية جامعة الباحة

د. خديجة بنت مقبول الزهراني

أستاذ مشاركان بقسم الإدارة والتخطيط التربوي

كلية التربية جامعة الباحة

د. محمد بن عبد الكريم علي عطية

أستاذ مشاركان بقسم الإدارة والتخطيط التربوي

كلية التربية جامعة الباحة

رندمء النشر الورقي: 7189 — 1652

رندمء النشر الإلكتروني: 7472 — 1653

رقم الإيداع: 1963 — 1438

ص. ب: 1988

هاتف: 00966 17 7250341 / 00966 17 7274111

تحويلة: 1314

البريد الإلكتروني: bujz@bu.edu.sa

الموقع الإلكتروني: https://portal.bu.edu.sa/ar/web/bujzhs



المملكة العربية السعودية

وزارة التعليم

جامعة الباحة

وكالة الجامعة للدراسات العليا والبحث العلمي

مجلة جامعة الباحة للعلوم الإنسانية

تصدر عن جامعة الباحة

مجلة دورية — علمية — محكمة

# مجلة جامعة الباحة للعلوم الإنسانية

رندملا (النشر الإلكتروني): ١٦٥٢-٧٤٧٢

رندملا: ١٦٥٢-٧١٨٩

العدد الثامن والعشرون ... محرم ١٤٤٣ هـ - سبتمبر ٢٠٢١ م

## تابع المحتويات

- 566 أثر اختلاف نمط التعليم الطارى عن بعد عبر نظام Blackboard في تحقيق نواتج تعلم مقرر تطبيقات التعلم الإلكتروني لدى عينة من طلاب كلية التربية بجامعة الباحة.....  
د. عماد بن جمعان عبدالله الزهراني
- 587 واقع تطبيق الخطة الاستراتيجية لجامعة شقراء، ودرجة تحقيقها لأهداف برنامج التحول الوطني 2020.....  
د. مطلق بن مقعد بن مطلق الروقي
- 625 الإسهام النسبي لكل من الرفاهية النفسية واليقظة الذهنية في التنبؤ بجودة الحياة في العمل المدرسي لدى المعلمين.....  
د. أحمد بن محمد حسين الزيداني
- 682 اليقظة الاستراتيجية في ضوء تحليل (PESTEL) بجامعة أم القرى وعلاقتها بفعالية تدريب قياداتها الأكاديمية.....  
د. منال عبد الرحمن سفر
- 718 درجة ممارسة أعضاء هيئة التدريس للأنشطة القائمة على أنماط الذكاءات المتعددة لدى طلبة التربية الفنية بجامعة الباحة.....  
د. أحمد إبراهيم أحمد آل ساعد الغامدي

رئيس هيئة التحرير:

د. مكين بن حوفان القرني

مدير التحرير:

د. محمد عبد الكريم علي عطية

أعضاء هيئة التحرير:

د. سعيد بن أحمد عيدان الزهراني

أستاذ مشارك بقسم الدراسات الإسلامية

كلية العلوم والآداب بالمنطق جامعة الباحة

د. عبد الله بن خميس العمري

أستاذ مشارك بقسم اللغة العربية

كلية العلوم والآداب ببلجرشي جامعة الباحة

د. محمد بن حسن الشهري

أستاذ مشارك بقسم الدراسات الإسلامية

كلية الآداب والعلوم الإنسانية جامعة الباحة

د. خديجة بنت مقبول الزهراني

أستاذ مشارك بقسم الإدارة والتخطيط التربوي

كلية التربية جامعة الباحة

د. محمد بن عبد الكريم علي عطية

أستاذ مشارك بقسم الإدارة والتخطيط التربوي

كلية التربية جامعة الباحة

رندملا النشر الورقي: 1652 — 7189

رندملا النشر الإلكتروني: 1653 — 7472

رقم الإيداع: 1963 — 1438

ص. ب: 1988

هاتف: 00966 17 7250341 / 00966 17 7274111

تحويلة: 1314

البريد الإلكتروني: bujz@bu.edu.sa

الموقع الإلكتروني: https://portal.bu.edu.sa/ar/web/bujzhs

# درجة ممارسة أعضاء هيئة التدريس للأنشطة القائمة على أنماط الذكاءات المتعددة لدى

## طلبة التربية الفنية بجامعة الباحة

د. أحمد إبراهيم أحمد آل ساعد الغامدي

الأستاذ المشارك بقسم التربية الفنية

كلية التربية في جامعة الباحة

### الملخص:

نظرية هوارد جاردنر للذكاءات المتعددة لها أهميتها وآثارها في مجال تعليم التربية الفنية، حيث أن كل طالب يمتلك نقاط قوة ونقاط ضعف مختلفة حسب أنواع الذكاءات المتعددة التي يمتلكها تساعده على تعلم الفنون، ويوصي جاردنر بأن يقوم المعلمون بتقديم المحتوى بطرق يستفيد منه أكبر عدد ممكن من أنماط الذكاءات المختلفة لدى الطلاب لمساعدتهم على الفهم وتعلم الفنون، ويجب على أعضاء هيئة التدريس استخدام طرق وأساليب في التدريس تراعي الفروق الفردية، وأنماط التعلم المختلفة لدى الطلبة، بما يحقق الأبعاد التربوية التي تؤكد عليها نظرية الذكاءات المتعددة، وعليه تهدف الدراسة إلى تحديد درجة ممارسة أعضاء هيئة التدريس التربية الفنية بكلية التربية جامعة الباحة للأنشطة القائمة على الذكاءات المتعددة، وتحديد أنماط الذكاءات المتعددة لدى الطلبة وعلاقتها بممارسة أعضاء هيئة التدريس، استخدم الباحث في هذه الدراسة المنهج الوصفي التحليلي، حيث تم استخدام الاستبانة التي صممها الباحث للتعرف على درجة ممارسة أعضاء هيئة تدريس التربية الفنية للأنشطة القائمة على الذكاءات المتعددة من وجهة نظر الطلبة بجامعة الباحة، وقائمة ماكينزي للتعرف على أنماط الذكاءات المتعددة لدى عينة البحث طلبة التربية الفنية بجامعة الباحة، وبعد تطبيق أدوات البحث ومعالجة البيانات احصائياً كانت النتائج أن درجة ممارسات أعضاء هيئة تدريس التربية الفنية للأنشطة القائمة على الذكاءات المتعددة جاءت ما بين (العالية، المتوسطة، الضعيفة)، وترتيب ممارسات أعضاء هيئة تدريس التربية الفنية للأنشطة القائمة على الذكاءات المتعددة حسب الأهمية النسبية (الذكاء اللغوي، الذكاء الجسمي الحركي، الذكاء الاجتماعي، الذكاء المنطقي، الذكاء الطبيعي، الذكاء البصري الفراغي، الذكاء الموسيقي، الذكاء الشخصي). تتطابق أنماط الذكاءات المتعددة لدى طلبة التربية الفنية بجامعة الباحة وفق قائمة قائمة ماكينزي كانت ما بين (تماماً، كثيراً، أحياناً، قليلاً)، و ترتيب أنماط الذكاءات المتعددة لدى طلبة التربية الفنية بجامعة الباحة وفق قائمة ماكينزي والوزن النسب لها (الذكاء الطبيعي، الذكاء البصري الفراغي، الذكاء الجسمي الحركي، الذكاء الشخصي، الذكاء الاجتماعي، الذكاء المنطقي، الذكاء اللغوي، الذكاء الموسيقي)، عدم وجود فروق ذات دلالة إحصائية بين طلاب وطالبات التربية الفنية بجامعة الباحة في معظم أنماط الذكاءات المتعددة.

**الكلمات المفتاحية:** الذكاءات المتعددة؛ التربية الفنية؛ ممارسات أعضاء هيئة التدريس؛ الطلبة؛ جامعة الباحة.

## The Degree to which Faculty Members Practice Activities Based on Multiple Intelligences Patterns among Art Education Students at Al-Baha University

Dr. Ahmed Ibrahim Ahmed Al-Saed Al-Ghamdi

Associate Professor, Department of Art Education

Faculty of Education at Al-Baha University

### Abstract:

Howard Gardner's theory of multiple intelligences has its importance and implications in the field of art education, as each student has different strengths and weaknesses according to the types of multiple intelligences, he possesses that help him learn art. Gardner recommends that teachers present content in ways that benefit from the largest possible number of patterns. The various intelligences of students to help them understand and learn the arts, and faculty members must use methods and methods in teaching that take into account individual differences, and the different learning styles of students, in order to achieve the educational dimensions emphasized by the theory of multiple intelligences, and accordingly the study aims to determine the degree of practice of members of the staff Teaching Art Education at the College of Education, Al-Baha University, for activities based on multiple intelligences, and identifying patterns of students' multiple intelligences and their relationship to the practice of faculty members. For activities based on multiple intelligences from the students' point of view at Al Baha University, and McKinsey's list to learn about Prof. Patterns of multiple intelligences among the research sample of art education students at Al-Baha University, and after applying research tools and processing data statistically, the results were that the degree of practices of art education faculty members for activities based on multiple intelligences came between (high, medium, and weak). Teaching art education for activities based on multiple intelligences according to relative importance (linguistic intelligence, body-kinesthetic intelligence, social intelligence, logical intelligence, natural intelligence, spatial visual intelligence, musical intelligence, personal intelligence). The patterns of multiple intelligences among art education students at Al-Baha University coincide according to the McKinsey list, which was between (exactly, a lot, sometimes, a little), and the arrangement of patterns of multiple intelligences among art education students at Al-Baha University according to the McKinsey list and their relative weight (natural intelligence, visual intelligence) Spatial intelligence, body-kinesthetic intelligence, personal intelligence, social intelligence, logical intelligence, linguistic intelligence, and musical intelligence), there were no statistically significant differences between students of art education at Al-Baha University in most types of multiple intelligences.

**Keywords:** Multiple Intelligences; Art Education; Faculty Member Practices; Students; Al Baha University.

## مقدمة:

يعتمد تقدم أي أمة أو تطورها إلى حد كبير على كفاية أنظمتها التربوية والتعليمية، وقد تميزت المنظومة التربوية في العقود الأخيرة من القرن العشرين في العديد من دول العالم بتأكيداتها على التربية السليمة المتزنة، وركزت اهتمامها على تنمية إمكانات المتعلمين وقدراتهم العقلية على أفضل وجه ممكن وبما يتواءم مع متطلبات العصر الحاضر.

كما إن القدرة على بناء الأعمال الفنية عادة ما تنسب إلى الموهبة وحدها؛ بينما تنسب القدرة أو الأداء المتميز في المواد الدراسية كالرياضيات والعلوم إلى الذكاء، ويرى آيزنر أن مثل ذلك الاعتقاد خاطئ؛ لأنه يفصل بين القدرة على الإبداع الفني، وبين امتلاك الذكاء، حيث أنه لا يوجد سبب نظري وجيه يدعم حصر استخدام الذكاء على أولئك الذين يستخدمون اللغة أو الأرقام وحدهم. (Eisner,2002, 8)

ويعد الذكاء من أهم الموضوعات التي تشغل المهتمين بالمجال التربوي، وبصفة خاصة في هذا العصر الذي يتميز بزيادة المعلومات وتنوعها، حيث أصبح المجتمع في حاجة ملحة إلى عقول مبدعة وموهوبة ومفكرة لتأتي بحلول جديدة للمشكلات العديدة التي تواجه الإنسان في هذا العصر، ولقد اهتم الباحثون بدراسة النشاط العقلي، حيث إن الأفراد يختلفون فيما بينهم في الذكاء.

وتعد فكرة التعددية في دراسة الذكاء ليست جديدة، حيث أكد "بينيه" أن الذكاء ليس قدرة واحدة ضيقة النطاق يمكن قياسها بنوع واحد من الاختبارات، كما ميز "ثورنديك" بين أنواع ثلاثة من الذكاء هي المجرد والميكانيكي والاجتماعي، ثم قدم "ستيرنبرج" تصنيفًا ثلاثيًا للذكاء هو الذكاء العملي والذكاء الابتكاري والذكاء التحليلي. (Smagorinsky, 1995, 19)

إلا أن تغييرًا جوهريًا أحدثه "هوارد جاردنر" Howard Gardner عندما وضع أسس نظرية الذكاءات المتعددة Multiple Intelligences Theory، حيث انتقد هوارد جاردنر في كتابه "الأطر العقلية"، Frames of Mind والذي تم نشره عام (١٩٨٣م) انتقد فيه الاتجاه التقليدي في دراسة الذكاء وقياسه بوصفه عاملًا وحيدًا ثابتًا، ولا بد من البحث عن مقياس واحد لقياس الذكاء كميًا. (Hoerr, 2000, 1) ، (Tirri & Nokelainen,2011,1-2)

وبفضل جاردنر تغير مفهوم الذكاء تغييرًا عميقًا نتيجة للطريقة التي وسع بها محددات السلوك الذكي ليضم له قدرات بشرية متنوعة، فبدلاً من البحث عن مقياس واحد لقياس الذكاء قياسًا كميًا نجد أن طريقة جاردنر تستكشف الطريقة التي يخلق بها الأفراد منتجات مختلفة يخدمون ثقافتهم عن طريق قدرات متنوعة. (Armstrong, 2017, 2)، (هارفي وأخرون، ٢٠٠٦، ٧-٨).

وتقدم نظرية الذكاءات المتعددة أعظم إسهام لها في التعليم بدعوتها المعلمين لأن يوسعوا مخزوناتهم من الأساليب والأدوات والاستراتيجيات إلى ما وراء المخزونات اللغوية والمنطقية العادية المستخدمة بصورة واسعة في الوقت الحاضر وفي الغرفة الصفية. (أرمسترونج ٢٠٠٦، ٤٩). (Pool, Jonelle, 2011, 9).

وعليه فإن نظرية الذكاءات المتعددة تؤدي عملها لا كعلاج نوعي لأحادية الجانب في التدريس، بل وكذلك كنموذج أسمى للتنظيم والتأليف بين جميع التجديدات التربوية والتي سعينا إليها لكسر هذا المدخل المحدود الضيق للتعليم. (جابر، ١٤٢٤ - ٦٥). (McKenzie, 2005, 3-5).

وتعد التربية الفنية وسيلة لتنمية سلوك الطالب، وتوجيهه توجيهًا فنيًا تربويًا، فهي ليست دراسة لمهارة حرفية فقط، ولكنها نشاط ذهني وبدني يشحذ القدرات الإبداعية لدى الطالب من تنظيم أفكاره، واهتمامه، وترتيبها وتخطيطه، وابتكار في أساليب تناوله للموضوعات الفنية بخاصة، بالإضافة إلى أن التربية الفنية وسيلة للوصول إلى نفوس الطلبة تنبه بها حواسهم، وتحرك انفعالاتهم، وتنمي أذواقهم وقيمهم في الحياة، وتصقل سلوكهم، وأسلوبهم في التعبير عن ذواتهم، وتكشف أنماط شخصياتهم وميولهم. (الحيلة، ٢٠٠٨، ١٠١).

ويأتي التنوع في الفنون تبعاً للتنوع الثقافي والأحاسيس والمشاعر التي تحيط بالمواقف الانفعالية والاجتماعية والعاطفية، وينشق عن هذا التنوع تنوعاً في النتائج الفني اللفظي، أو الحركي، أو الصوتي، أو التشكيلي، وبذلك فإن التربية الفنية تمثل وسيلة لا بد منها في التعبير عن انفعالات الإنسان وعواطفه وخبراته. (عايش، ٢٠٠٨، ٢٥).

### مشكلة الدراسة:

أصبح التعليم الجامعي ميداناً للكثير من الدراسات التي اهتمت بالطالب الجامعي، وعليه تستمد هذه الدراسة أهميتها من أهمية مجتمعها، والمتمثلة بطلبة الجامعة الذين يشكلون شريحة كبيرة من شرائح المجتمع، محوراً مهماً في البحوث العلمية، وكذلك دراسة العمليات العقلية والذكاءات المتعددة التي يجب توظيفها داخل حجرة الدراسة لاستغلال أقصى الطاقات الكامنة لدى الطالب والاستفادة منها في ممارسات الحياة اليومية. .

(Seymour S, 2001, 18-24)

ونظرية هوارد جاردنر للذكاءات المتعددة لها أهميتها وآثارها في مجال تعليم التربية الفنية، حيث أن كل طالب يمتلك نقاط قوة وضعف مختلفة حسب أنواع الذكاءات المتعددة التي يمتلكها تساعده على تعلم الفنون، ويوصى جاردنر صاحب نظرية الذكاءات المتعددة في التعلم؛ بأن يقوم المعلمون بتقديم المحتوى الدراسي بطرق يستفيد منه أكبر عدد ممكن من أنماط الذكاءات المختلفة لدى الطلاب لمساعدتهم على الفهم وتعلم الفنون، وعلى الرغم من اعتراف جاردنر في مقالة له بعنوان Project Zero: بأنه لا يمكن تكييف جميع المواضيع لكل

د. أحمد إبراهيم أحمد آل مساعد الغامدي: درجة ممارسة أعضاء هيئة التدريس للأنشطة القائمة على أنماط الذكاءات المتعددة لدى طلبة التربية الفنية بجامعة الباحة.

ذكاء"، إلا أنه حدد طرقاً لدمج تعليم الفن في المستويات المختلفة لكل نمط من الذكاءات. Foster, J, 2013, (2-5).

ومشكلة الدراسة الحالية نبعت من ملاحظة الباحث لواقع تدريس التربية الفنية وذلك من خلال عمله كعضو هيئة تدريس، فقد لاحظ أن معظم أعضاء هيئة التدريس يعتمدون على طرق وأساليب التدريس حديثة قد تراعي الفروق الفردية، إلا أنها لا تراعي أنماط التعلم المختلفة لدى الطلبة، بما لا يحقق الأبعاد التربوية التي تؤكد عليها نظرية الذكاءات المتعددة، مما يؤثر على جودة عملية التدريس؛ بل ويفقدها فاعليتها في كثير من الأحيان، الأمر الذي ينعكس سلباً على مخرجات التعلم لدى طلبة التربية الفنية، وعليه تتحقق تلك الدراسة من ممارسة أعضاء هيئة التدريس للأنشطة القائمة على أنماط الذكاءات المتعددة لدى طلبة التربية الفنية بجامعة الباحة.

### أسئلة الدراسة:

١. ما درجة ممارسة أعضاء هيئة تدريس التربية الفنية بجامعة الباحة للأنشطة القائمة على الذكاءات المتعددة؟
٢. ما أنماط الذكاءات المتعددة لدى طلبة التربية الفنية بجامعة الباحة؟
٣. هل توجد فروق بين الطلاب والطالبات في أنماط الذكاءات المتعددة لدى طلبة التربية الفنية بجامعة الباحة وفقاً لمتغيرات النوع والمستوى الدراسي والأكاديمي؟
٤. هل توجد علاقة بين ممارسات أعضاء هيئة التدريس للأنشطة القائمة على الذكاءات المتعددة وانماطها لدى طلبة التربية الفنية بجامعة الباحة؟

### أهداف الدراسة:

تهدف الدراسة الحالية إلى:

١. تحديد درجة ممارسة أعضاء هيئة تدريس التربية الفنية بكلية التربية جامعة الباحة للأنشطة القائمة على الذكاءات المتعددة والمثلة في (الذكاء اللغوي، الذكاء المنطقي، الذكاء البصري الفراغي، الذكاء الذاتي (الشخصي)، الذكاء الجسمي الحركي، الذكاء الموسيقي، الذكاء الاجتماعي، الذكاء الطبيعي).
٢. تحديد العلاقة بين ممارسات أعضاء هيئة التدريس للأنشطة القائمة على الذكاءات المتعددة وانماطها لدى طلبة التربية الفنية بكلية التربية جامعة الباحة.

### أهمية الدراسة:

ترجع أهمية هذه الدراسة وما تتوصل إليه من نتائج إلى ما يلي:

١. تُساعد هذه الدراسة في الكشف عن مدى ممارسات أعضاء هيئة تدريس للأنشطة القائمة على الذكاءات المتعددة اللازمة لتدريس التربية الفنية، والوقوف على نقاط القوة لديهم والتركيز عليها وتعزيزها، ونقاط الضعف ومعالجتها من خلال الدورات التأهيلية والتدريبية واللقاءات العلمية المتخصصة.
٢. توجيه أنظار أعضاء هيئة تدريس التربية الفنية إلى تطبيق أساليب التدريس التي تتناسب مع أنماط الذكاءات المتعددة لدى الطلبة.
٣. التعرف على أنماط الذكاءات المتعددة لدى طلبة التربية الفنية ومدى توافقها مع ممارسات أعضاء هيئة التدريس للأنشطة القائمة للأنشطة القائمة عليها.
٤. قد تساعد نتائج هذه الدراسة بإثراء العملية التدريسية لمنهج التربية الفنية من خلال توجيه نظر القائمين على التدريس إلى استراتيجيات التدريس والأنشطة القائمة على الذكاءات المتعددة في التدريس.

#### مصطلحات الدراسة:

#### الذكاءات المتعددة (التعريف الإجرائي):

الذكاء المتعدد هو القدرة على حل المشكلات أو ابتكار نواتج ذات قيمة، في نطاق ثقافة واحدة على الأقل، وسيق مناسب وموقف طبيعي، وفي هذه الدراسة تم استقصاء ثمانية أنواع للذكاء المتعدد تمثلت في (الذكاء اللغوي، الذكاء المنطقي، الذكاء البصري الفراغي، الذكاء الذاتي (الشخصي)، الذكاء الجسمي الحركي، الذكاء الموسيقي، الذكاء الاجتماعي، الذكاء الطبيعي).

#### المستوى الأكاديمي:

المستوى الأكاديمي هو محصلة التعليم أو المدى الذي يحقق عنده الطالب أو المعلم أو المؤسسة أهدافهم التعليمية، والذي يقدر عادة عن طريق الاختبارات أو التقييم المستمر.

#### درجة الممارسة:

درجة الممارسة مجموعة الأعمال والسلوكيات التدريسية التي يقوم بها أعضاء هيئة التدريس بحيث يمكن قياس تلك الممارسة من خلال استبانة تحديد درجة ممارسة أعضاء هيئة تدريس التربية الفنية للأنشطة القائمة على الذكاءات المتعددة.

#### الدراسات النظرية:

لعلنا نؤمن بوجود فروق فردية بين المتعلمين، فعندما يقف المعلم بين طلبته يتضح ذلك جلياً في مظهرهم الجسدي وفي اهتماماتهم وميولهم وطباعهم واتجاهاتهم، كما يتضح أنماط تعلمهم ونمط التعلم هو الأسلوب والطريقة



د. أحمد إبراهيم أحمد آل ساعد الغامدي: درجة ممارسة أعضاء هيئة التدريس للأنشطة القائمة على أنماط الذكاءات المتعددة لدى طلبة التربية الفنية بجامعة الباحة.

التي يفضلها المتعلم عند تقديم المحتوى الدراسي له، والتي يتعلم بها أسرع من غيرها من الطرق والأساليب، وان لكل منهم طريقة ذكائه التي يتناول بها المعارف.

## أنواع الذكاءات المتعددة Multiple Intelligences

أكد هوارد جاردنر Gardner Howard على أن ما من شخص إلا ويملك إلى حد ما عددًا ما الذكاءات المتعددة، ويختلف الأفراد فيما بينهم عن الكيفية التي يوظف فيها كل واحد منهم كفاءته لتحديد الطريق الملائم للوصول إلى الأهداف التي يتوخاها، وتقوم الأدوار الثقافية التي يضطلع بها الفرد في مجتمعه بإكسابه عدة ذكاءات. (نوفل، ٢٠١٠).

ولعل من أهم مميزات الفصول الموحدة لطلاب لهم قدرات مختلفة، هو تنوع هذه الذكاءات بين الطلاب داخل الفصل، فيحدث بينهم حوارات ثرية، ويكمل بعضهم البعض الآخر؛ لنحقق ما نعبر عنه بالذكاء الجمعي. Collective Intelligence ولا شك أن كل فرد يفضل التعلم الذي يعتمد على ما لديه من ذكاءات مرتفعة المستوى، ويضيق بتعليم يعتمد على نوع من الذكاءات التي يفتقدها، أو لا يتمتع بمستوى عال فيه، ومن هنا نحتاج إلى تنوع التدريس ليتواءم مع أنواع الذكاءات المختلفة لدى طلاب الفصل، وذلك يمكننا من الوصول إلى أكبر عدد منهم، وتحقيق أعلى إنجاز لكل طالب في ضوء ذكائه.

ولأهمية نظرية الذكاءات المتعددة، فسوف نتناول أنواع الذكاءات المختلفة التي توصل إليها «جاردنر»، وخصائص وسلوك الطالب الذي يتمتع بكل نوع منها، حيث يفيد ذلك في تعرف المعلم أنواع الذكاءات التي يتمتع بها كل طالب، ويطوع تدريسه ليتماشى ويتواءم مع هذه الذكاءات. ويتفق كل من (شواهين، ٢٠١٤، ٥-٩)، (الخفاف، ٢٠١١، ٧٣-٩٧)، (Armstrong, 2017, 22-27)، (كوجك وآخرون، ٢٠٠٨، ٥٧-٥٨)، (Fleetham, 2006, 23-33)، (أرمسترونج، ٢٠٠٦، ١-٣)، (جابر، ١٠، ١٤٢٤-١٢)، (علي، ١٤٣٢، ٢٩٤ - ٣٠٠) تصنيف قدرات الأفراد وفق أنماط الذكاءات المتعددة لديهم إلى ما يلي:

### ١- الذكاء اللفظي/اللغوي (VL) Verbal/Linguistic Intelligence

هو قدرة الفرد على أن يكون حساسًا للغة المكتوبة والمنطوقة، والقدرة على تعلمها، واستخدامها لتحقيق أهداف معينة، وتوظيفها شفويًا أو كتابيًا، ونلاحظ أن هذا النوع من الذكاء متطور لدى الشعراء والكتاب والصحافيين، ورجال السياسة والدين.

ومن خصائص الشخص الذي يتمتع بالذكاء اللغوي ما يلي:

- يجب أن يحكي القصص، ويشارك بفعالية في المحادثات والمناقشات.
- يتهجأ الكلمات بسهولة ودقة.

- يتحدث بسهولة ويوضح أفكاره عن طريق الكتابة والكلام.
- لديه ذاكرة جيدة للأسماء والأماكن والتواريخ والحقائق الأخرى.
- يستمتع بألعاب الكلام كالكلمات المتقاطعة، وتكوين الكلمات والجمل.
- يعرض أفكاره بسهولة ولباقة.
- لديه مفردات لغوية جيدة مقارنة بمن في مثل عمره.
- يجب القراءة والأبحاث لمعرفة مواضيع كثيرة ومتنوعة.

## ٢- الذكاء المنطقي / الرياضي (LM) Logical-Mathematical Intelligence

يعني القدرة على تحليل المشكلات استناداً إلى المنطق، والقدرة على توليد تخمينات رياضية، وتفحص المشكلات والقضايا بشكل منهجي، وقدرة على التعامل مع الأعداد وحل المسائل الحسابية والهندسية ذات التعقيد العالي، من خلال وضع الفرضيات وبناء العلاقات المجردة التي تتم عبر الاستدلال بالرموز، وهذا النوع من الذكاء نجده متطور لدى العلماء من الفيزيائيين والمهتمين بعلم الرياضيات ومبرمجي الحاسوب.

**ومن خصائص الشخص الذي يتمتع بالذكاء المنطقي الرياضي ما يلي:**

- لديه اهتمام كبير بالرياضيات.
- يجب الرسم البياني والأشكال التوضيحية وتنظيم المعلومات على أسس مختلفة.
- يجب المسائل الرياضية عقلياً ويتعامل معها بسهولة.
- يتمتع بألعاب المكعبات التي تعتمد على المنطق واكتشاف العلاقات.
- فهم الأفكار المجردة.
- يجب العمل على الكمبيوتر واستخدامه أكثر من أن يلعب عليه ألعاباً بسيطة.
- عادة يفضل الأشياء المرتبة والمنطقية.
- فهم السبب والنتيجة، والفعل ورد الفعل.
- يستمتع بالعمليات الإحصائية والأرقام، ولديه ذاكرة جيدة تحفظ هذه الإحصائيات.
- ماهر في لعبة الشطرنج والألعاب الاستراتيجية التي تعتمد على التخطيط.

## ٣- الذكاء البصري / الفراغي (VS) Visual/Spatial Intelligence

يعني القدرة على إدراك العلاقات الفراغية بين الأشياء، أو القدرة على التصور البصري للأشكال في المكان (الفراغ). ويعتبر الشخص الذي يتصف بالذكاء الفراغي شخص له إحساس جيد بالاتجاه والقدرة على الحركة والتعامل الجيدين في العالم المحيط به، وكذلك يتمثل بالحساسية للألوان والخطوط والأشكال والأنماط والأماكن

د. أحمد إبراهيم أحمد آل مساعد الغامدي: درجة ممارسة أعضاء هيئة التدريس للأنشطة القائمة على أنماط الذكاءات المتعددة لدى طلبة التربية الفنية بجامعة الباحة. والعلاقات بين العناصر المتعددة، والقدرة على التصوير والتمثيل وتقديم الأفكار الفراغية بشكل تصوري وبرؤية بصرية قائمة على المعرفة وباستخدام ألفاظ تعبيرية دالة.

**ومن خصائص الشخص الذي يتمتع بالذكاء الفراغي ما يلي:**

- يرسم رسومات بيانية دقيقة وبها التفاصيل.
- يعرض مهارات ميكانيكية عن طريق فك وتركيب الأشياء المركبة.
- يجب أن يوضح الأفكار بطريقة مرئية.
- يتعلم أفضل عن طريق الرؤية المشاهدة ويسترجع المعلومات والبيانات عن طريق الرسومات والصور.
- يستمتع بألعاب المتاهات والألعاب الفكرية والتحديات المرئية.
- يجب عمل النماذج والرسومات والأشكال ثلاثية الأبعاد.

#### **٤- الذكاء الحركي / البدني (BK) Bodily/Kinesthetic Intelligence**

يعني القدرة على استخدام المهارات الحسية الحركية والتنسيق بين الجسم والعقل من خلال العمل على إيجاد تناسق متقن لمختلف الحركات التي يؤديها الجسم بكامل أطرافه أو جزء من أطرافه. ويتفوق العدائون والحرفيون والأطباء الجراحون والراقصون في هذا النوع من الذكاء أكثر من غيرهم.

**ومن خصائص الشخص الذي يتمتع بالذكاء الحركي البدني ما يلي:**

- يتحكم في توازن جسده بسهولة، ومرونة.
- منظم جداً وعنده إحساس جيد بالوقت.
- يجب الانتقال دائماً بنشاط وحيوية.
- يتطور مهاراته الجسدية والبدنية بسرعة وسهولة.
- يستمتع بتمثيل الأشياء بطريقة درامية.
- يستطيع التحكم في مشاعر وتصورات الآخرين.
- يتميز في الرياضة والألعاب الجسدية والبدنية.
- يفضل عمل الأشياء أكثر من السماع عنها، أو قراءتها.

#### **٥- الذكاء الشخصي الخارجي (الاجتماع) (IP) Interpersonal Intelligence**

القدرة على إدراك الحالة المزاجية للآخرين، ونواياهم وأهدافهم ومشاعرهم والتمييز بينها، إضافة إلى الحساسية لتعبيرات الوجه، والصوت، والإيماءات، ومن ثم القدرة على الاستجابة لهذه الإيماءات بطريقة إجرائية من

خلال التفاعل والاندماج معهم، إضافة إلى وجود أنماطٍ من التواصل اللغوي وغير اللغوي والانتباه الدقيق لردود أفعال الآخرين.

ومن خصائص الشخص الذي يتمتع الذكاء الشخصي الخارجي (الاجتماعي) ما يلي:

- لديه قدرة قيادية، ويستطيع التحكم في آراء وأفعال الآخرين.
- حساس إلى المشاعر والأفكار وتحريك الآخرين.
- يحب العمل والتعلم مع الآخرين.
- يتفاعل براحة وثقة مع الآخرين.
- يستطيع تنظيم وتحريك الآخرين وحثهم للعمل.
- يشكل علاقات وصدقات بسهولة.

## ٦- الذكاء الشخصي الداخلي (IR) Intrapersonal Intelligence

يعني القدرة على معرفة الذات وعلى التعرف المتوأم مع هذه المعرفة، ويتضمن ذلك أن يكون لدى الفرد صورة دقيقة عن نفسه (جوانب القوة والقصور) والوعي بالحالة المزاجية مثل الدوافع والرغبات والقدرة على الضبط الذاتي والفهم الذاتي والاحترام الذاتي.

ومن خصائص الشخص الذي يتمتع بالذكاء الشخصي الداخلي (الذاتي) ما يلي:

- يسأل أسئلة عن الحق والواجب، ولديه اهتمام قوي بالصح والخطأ، بالعدل والظلم.
- يفضل العمل منفرداً، يوجه نفسه توجيهها ذاتياً.
- لديه عزيمة قوية.
- يحدد ويوجه مشاعره بدقة.
- يقتنع بأفكاره ولا يخضع للضغوط الخارجية.
- لديه إحساس قوي بالنفس.
- يتأقلم مع الظروف والمتغيرات المختلفة.
- يدرك قوته وحدوده الشخصية بوضوح وبموضوعية.

## ٧- الذكاء الموسيقي (M) Musical Intelligence

يعني القدرة على الفهم والإدراك والتمييز لطبقات الصوت، والإيقاع، ودرجة النغمة، والقدرة على تقديم الموسيقى عن طريق استخدام الآلات أو الأصوات، ويتضمن الاستماع الفعال، والقدرة على التلحين والتأليف الموسيقي والغناء وأداء الأعمال الموسيقية والحس للإيقاع الموسيقي.

د. أحمد إبراهيم أحمد آل ساعد الغامدي: درجة ممارسة أعضاء هيئة التدريس للأنشطة القائمة على أنماط الذكاءات المتعددة لدى طلبة التربية الفنية بجامعة الباحة.

ومن خصائص الشخص الذي يتمتع بالذكاء الموسيقي ما يلي:

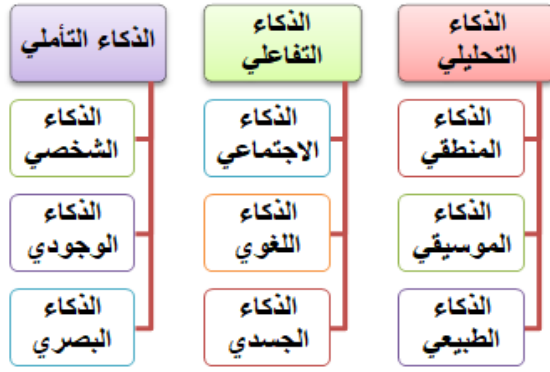
- يتذكر الألحان ويرددها؛ يعزف على آلة موسيقية معينة أو لديه صوت عذب للغناء.
- يعمل على تنمية قدراته الصوتية، أو يعزف على بعض الآلات الموسيقية، أو يكتب أو يلحن أو يوزع الحاناً موسيقية.
- يظهر اهتماماً قوياً بالموسيقى.
- لديه إحساس قوي باللحن والإيقاع في الحركة والحديث.
- عادة ما يغني أو يدندن وهو بمفرده.

## ٨- الذكاء الطبيعي (N) Naturalist Intelligence

تظهر هذه القدرة في تحديد وتصنيف الأشياء الموجودة في الطبيعة من نباتات وحيوانات، أي القدرة على فهم الطبيعة، إضافة إلى الحساسية لمناظر الكون الطبيعية كالسحب والصخور.

ومن خصائص الشخص الذي يتمتع بالذكاء الطبيعي ما يلي:

- مشاهد جيد لما يحدث حوله؛ يسأل أسئلة لمعرفة المزيد من المعلومات حول ما يشاهده.
  - لديه القدرة على التكيف مع الظروف، شخصيته مرنة.
  - فهم كيفية عمل الأنظمة وإمكانية استخدامها للأغراض الشخصية.
  - يهتم ولديه إحساس بالطبيعة؛ بسهولة يستطيع التعرف وتصنيف، وتنظيم المواد، والمعلومات، والأفكار.
- ويتضح من هذا العرض أن نظرية الذكاءات المتعددة تؤكد أن كل فرد يولد ولديه أنواع الذكاءات المتعددة المختلفة، ولهذا يدخل غرفة الصف وهو بحاجة إلى طرق مختلفة لتنمية هذه الذكاءات؛ مما يعني أنها تفتح الباب واسعاً على مصراعيه للنشاطات التي تساعد في تنمية الذكاءات المتعددة. ومن هذا المنطلق تقدم نظرية الذكاءات المتعددة إسهاماً كبيراً في التعليم عندما تقترح أن المعلمين بحاجة إلى توسيع الآليات والأدوات التي تستخدم في تنفيذ الاستراتيجيات الخاصة بجميع أنواع الذكاءات المتعددة، وبمعنى آخر أن يقدم المعلم المادة الدراسية داخل غرفة الصف على شكل نمط يرتبط مباشرة بجميع أنواع الذكاءات المتعددة.
- وتضيف الحفاف (٢٠١١) أنه من الممكن تجميع أكثر من ذكاء لاشتراكهم في خصائص معينة فكل من الذكاء المنطقي والموسيقي والطبيعي يعتبر نوع من أنواع الذكاء التحليلي، والذكاء الاجتماعي واللغوي والجسدي من أنواع الذكاءات التفاعلية، والذكاء الشخصي والوجودي والفراغي من أنواع الذكاء التأميلية والشكل التالي يوضح ذلك.



شكل (١) يوضح أنواع الذكاء التحليلي والتفاعلي والتأملي

### مسلمات نظرية الذكاءات المتعددة:

يتفق كل من أرمسترونج (٢٠٠٦، ١١-١٢)، (مجيد، ٢٠٠٩، ٢٧-٣٠) أن هناك مجموعة من المسلمات التي تستند إليها نظرية الذكاءات المتعددة كنقاط رئيسية يمكن تحديدها فيما يلي:

- يمتلك كل شخص الذكاءات الثمانية كلها.
- يمكن لمعظم الناس أن يطوروا كل واحد من الذكاءات إلى مستوى كفاءة مناسب.
- تعمل الذكاءات سويًا بطرق معقدة، بمعنى أنّ وجود الذكاءات كل على حدة بالصورة التي وصفناها مجرد وصف نظري، فالذكاءات تتفاعل مع بعضها البعض بصورة مستمرة.
- وجود طرق كثيرة ليكون الفرد ذكيًا ضمن كل فئة من الفئات، بمعنى ليس هناك صفات مقننة ينبغي أن يمتلكها الفرد ليتمكن اعتباره ذكيًا في مجال من المجالات، فمثلاً يمكن أن يكون الفرد غير قادر على القراءة، ولكنه في الوقت ذاته ماهر في اللغة وسرد القصص الرائعة، وتؤكد نظرية الذكاءات المتعددة على التنوع الثري للطرق التي يبدي بها الأفراد مواهبهم ضمن الذكاءات.

### الأهمية التربوية لنظرية الذكاءات المتعددة:

إن الممارسات التربوية والتعليمية، والاحتكاك اليومي للمعلمين بطلابهم في مختلف المستويات التعليمية، يساعدهم على التعرف على الذكاءات التي لديهم وفيما يلي نستعرض الأهمية التربوية لنظرية الذكاءات المتعددة كما أشار إليها (قوره، وأبو لبن، ٢٠١٣، ٢٦٩-٢٧٠)، (مجيد، ٢٠٠٩، ٣٢-٣٣).

- تعتبر نظرية الذكاءات المتعددة "نظرية معرفية" تحاول وصف كيفية استخدام الأفراد ذكاءهم المتعدّد لحل مشكلة ما، وتتركز هذه النظرية على العمليات التي يتبعها العقل في تناول محتوى الموقف ليصل إلى الحل، وهكذا يعرف نمط التعلم عند الفرد بأنه مجموعة ذكاءات هذا الفرد في حالة عمل في موقف تعلم طبيعي.
- تساعد المعلمين على توسيع دائرة استراتيجياتهم التدريسية، ليصلوا لأكبر عدد من الطلاب على اختلاف ذكاءاتهم.

د. أحمد إبراهيم أحمد آل ساعد الغامدي: درجة ممارسة أعضاء هيئة التدريس للأنشطة القائمة على أنماط الذكاءات المتعددة لدى طلبة التربية الفنية بجامعة الباحة.

- تقدم نظرية الذكاءات المتعددة نموذجًا للتعليم ليس له قواعد محددة، فيما عدا المتطلبات التي تفرضها المكونات المعرفية لكل ذكاء، فنظرية الذكاءات المتعددة تقترح حلولاً يمكن للمعلمين في ضوءها أن يصمموا مناهج جديدة، كما تمدنا بإطار يمكن للمعلمين من خلاله أن يتناولوا أي محتوى تعليمي ويقدمونه بعدة طرق مختلفة.

ويضيف (قوره، وأبو لبن، ٢٠١٣، ٢٦٩-٢٧٠) أهم نقاط القوة في نظرية الذكاءات المتعددة أنه يمكن اعتبارها من الاستراتيجيات التي تؤدي إلى التفعيل الأمثل لعملية التعليم والتعلم.

### أسس ومبادئ نظرية الذكاءات المتعددة:

تقوم نظرية الذكاءات المتعددة على عدد من الأسس والمبادئ، وتوضح (عفانة والخزاندان، ٢٠٠٧، ٧٥) أن أسس نظرية الذكاءات المتعددة تتمثل في:

- الذكاء غير المفرد، فهو ذكاءات متعددة ومتنوعة، وخاضعة للنمو، والتنمية، والتغير.
- كل شخص لديه خليط فريد لمجموعة من ذكاءات نشيطة ومتنوعة.
- تختلف أنواع الذكاء في النمو، كلها داخل الفرد الواحد، أو بين الأفراد وبعضهم البعض.
- يمكن أن يتم التعرف على الذكاء المتعدد وقياسه وتحديد.
- يجب منح كل شخص الفرصة لكي يمكن التعرف على الذكاء المتعدد لديه وتنميته.
- استعمال أحد أنواع الذكاء المتعددة يمكن أن يساهم في تنمية وتطوير نوع آخر من أنواع الذكاءات.
- أنواع الذكاء كلها حيوية وديناميكية.

جدول (١) ملخص الطرق الثمانية في التعليم وفق نظرية الذكاءات المتعددة

نوع الذكاء	أمثلة على نشاطات التعلم	أمثلة على أدوات التعلم	تعليمات الاستراتيجيات
اللغوي	المحاضرات، والنقاش، وألعاب الكلمات، والرواية، والقصة، وكتابة المجالات... الخ	الكتب، الأشرطة، الكراسات، الطوابع... الخ	اقرأ التالي، اكتب حول، تحدث عن، استمع إلى... الخ
المنطقي الرياضي	العصف العقلي، حل المسائل، التجربة العلمية، الحساب العقلي، الألعاب الرقمية... الخ	آلات حاسبة، وأدوات علمية، وألعاب رياضية والمعالج الرياضي	حدد الكمية، فكر بشكل دقيق، أعط قيمة...
البصري الفراغي	تمثيل مرئي، نشاطات فنية، ألعاب تخيلية، تخطيط عقلي، المرئيات	الرسومات والخزائن، والفيديو، ومجموعة الليجو، وأدوات فنية، وخداع البصر - والكاميرا، والصور	انظر إلى الرسم التالي، ألاحظ، أرسم خريطة عقلية
الذاتي (الشخصي)	تعليمات فردية، دراسة منتقاة، خيارات في المجالات الدراسية، وتقدير الذات	أدوات فحص الذات	اربط ذلك مع حياتك، اتخذ قراراً على اعتبار أن...
الجسمي الحركي	الدراما، الرقص، واستعمال اليدين في التعليم، وأنشطة اللمس، نماذج الاسترخاء	بناء أدوات، وأدوات الرياضية، والطين، أدوات اللمس	ابن، مثل بشكل ظاهر، ألمس

نوع الذكاء	أمثلة على نشاطات التعلم	أمثلة على أدوات التعلم	تعليمات الاستراتيجيات
الموسيقي	الأغاني التي تختارها، عزف الألمان، تعلم النغم، تأليف الأغاني واستخدامها كجزء تعليمي	الشريط المسجل، والأدوات الموسيقية	غن مقطوع... اقرع، استمع إلى
الاجتماعي	المحاكاة، تداخلات الجماعة، تجمعات اجتماعية، الصديق الخاص أو الزميل	ألعاب، لعب الأدوار، حفلات...	تعلم ذلك، تفاعل مع الأخذ بعين الاعتبار، تعاون في...
الطبيعي	دراسة الطبيعة، أدراك بيئي، العناية بالحيوانات	نباتات، الحيوانات، أدوات الطبيعة (النواظير)، أدوات لرعاية الحدائق	اربطها بكائنات حية وظواهر طبيعية

### دور نظرية الذكاءات المتعددة في تعليم الفنون:

نظرية هوارد جاردنر للذكاءات المتعددة لها آثارها في مجال تعليم التربية الفنية، حيث تقترح نظرية جاردنر أن الأفراد قد يمتلكون العديد من أنواع الذكاء المختلفة (الذكاء اللغوي، الذكاء المنطقي، الذكاء البصري الفراغي، الذكاء الذاتي (الشخصي)، الذكاء الجسمي الحركي، الذكاء الموسيقي، الذكاء الاجتماعي، الذكاء الطبيعي)، وأن كل طالب يمتلك نقاط قوة ونقاط ضعف مختلفة وفقاً لنظرية الذكاءات المتعددة تساعده على التعلم، ويوصي جاردنر بأن يقوم المعلمون "بتقديم المحتوى بطرق مختلفة يستفيد منه أكبر عدد ممكن من الطلاب وفق نظرية الذكاءات المختلفة ومساعدة الطلاب على الفهم والتعلم. (Eggen & Kauchak, 2012, 141) وعلى الرغم من اعتراف جاردنر بأنه "لا يمكن تكييف جميع المواضيع لكل ذكاء"، إلا أنه حدد طرقاً مختلفة لدمج تعليم الفن من خلال نظرية الذكاءات المتعددة.

نيلسون Nelson أستاذ تعليم الفنون أنتقد تعليم التربية الفنية في السبعينيات بقوله: "الحديث عن الفنون ركز كثيراً على العواطف والروح والغموض والغير قابل للتحليل، كانت محاولة إزالة الغموض عن الفنون، وتفسيرها على أنها تنطوي على نفس أنواع المهارات والقدرات التي تنطوي عليها المجالات الأخرى والتخصصات الأخرى، أعتقد أن الفنون هي منفذ عاطفي وروحي إلى حد كبير، ومع ذلك، أعتقد أيضاً أنه كمعلم يجب أن تكون هناك مهارات ومفاهيم وأهداف واضحة قابلة للتحليل لإنجاز الطلاب. ونظرية الذكاءات المتعددة تساعد الطلاب من خلال نقاط القوة والضعف في استكشاف الفنون، وليس مجرد الميول الإبداعية. (Gardner, 1988, 163).

الذكاء الأول اللغوي لديه عدد قليل من الروابط بالفن في مقال لغاردنر (١٩٨٨، ١٥٨) بعنوان "نحو تعليم فنون أكثر فعالية"، يوضح بأن هناك العديد من أوجه التشابه مع الفنون واللغويات من خلال ملاحظة أن المعلمين يجب أن ينظروا إلى الفنون على أنها "تنطوي على استخدام مجموعات معينة من الرموز في طرق معينة على سبيل المثال الالتفات إلى التفاصيل الدقيقة في نمط رمزي يجبر الفرد أن يشارك بنشاط في العملية الفنية وأن يتعلم "القراءة والكتابة في هذه الأنظمة الرمزية المختلفة، وبالتالي يمكن اعتبار تعليم الفنون مفيداً على أنه نقل



د. أحمد إبراهيم أحمد آل ساعد الغامدي: درجة ممارسة أعضاء هيئة التدريس للأنشطة القائمة على أنماط الذكاءات المتعددة لدى طلبة التربية الفنية بجامعة الباحة.

مهارات القراءة والكتابة في مجال الترميز الفني التي تربط الفنون واللغويات بشكل وثيق. تتمثل إحدى الطرق لدمج اللغويات في فصل دراسي فني في أن يطلب من الطلاب كتابة سرد إبداعي لعمل فني، دون إعطاء معلومات خلفية مسبقة للقطعة أو للفنان الذي أنشأها، على العكس من ذلك يمكن للطلاب أيضاً إنشاء قطعة فنية استجابة لكتاب أو قصيدة مفضلة بالتزامن مع فصل فنون اللغة.

كما يمكن دمج الذكاء المنطقي الرياضي من خلال دراسة الفن الفركتالي Fractal Art، الذي يعرف بأنه "شكل من أشكال الفن الخوارزمي تم إنشاؤه عن طريق حساب الأشياء الفركتالية وتمثيل نتائج الحساب كصورة ثابتة" (Fractal, 2012, 1). على الرغم من أن الخوارزميات المستخدمة لتوليد فن الفركتال هي على الأرجح متقدمة جداً للمستويات الدراسية، إلا أنه يمكن بسهولة دراسة فن الفركتال وتقديره بدون فهم الخوارزميات، من حيث التفكير المنطقي في الفن، يمكن للطلاب التوصل إلى استنتاج حول معنى قطعة من الأعمال الفنية والدفاع عنها بناءً على أدلة من حياة الفنان. مثال آخر على استخدام التفكير المنطقي في الواجبات الفنية يأتي من جاردنر نفسه مما يشير إلى "المهمة الإدراكية للتمييز بين أصلي من الموناليزا من المزيف من درجات مختلفة من الإقناع" (Gardner, 1988, 164).

إن دمج الموسيقى في الفصل الدراسي الفني هو شيء ممتع للغاية ويمكن التخطيط لاستخدام نظرية جاردنر في مناقشة حول كيفية ترجمة المفردات إلى الموسيقى من خلال تشغيل أنواع مختلفة من الموسيقى وتشغيل أمثلة لما يشكل "الموسيقى الجيدة" و "الموسيقى السيئة"، ونسأل الطالب لشرح سبب كون "الجيد" جيد و "السيئ" سيئ باستخدام المفردات المكتسبة حديثاً، كما يمكن مطالبة الطلاب بممارسة التفكير المجرد استجابة لأنواع مختلفة من الموسيقى. نظرياً، المعدن سيعطي نتيجة مختلفة عن الموسيقى الكلاسيكية.

الذكاء البصري الفراغي مهارة حتمية في جميع الفنون الجميلة، وخاصة في الرسم بالحياة الساكنة والرسم الواقعي والنحت من خلال تعيين هذه الأنواع من المشاريع، يمكن الحصول على الذكاء البصري الفراغي. ستؤدي المشاريع مثل قياس الصور، كما هو موضح في خطة درس إعادة تفسير الصور الخاصة بي، وإعادة إنشاء كائن ثلاثي الأبعاد إلى قدر أكبر من الذكاء البصري الفراغي. (Foster J, 2013,5)

بالنسبة للذكاء الجسمي الحركي، يمكن تطبيقه على فن الأداء وتصميم الحركات، حيث يطلب من الطلاب تصميم عرض أداء أو إنشاء أشكال مختلفة من الأداء الحركي تحت مظلة "الفنون". سيعطي هذا فرصة للتعلم الجسدي الحركي والتركيز في الاعمال الفنية.

ونظرية الذكاءات المتعددة يمكن أن تستغل الذكاء الاجتماعي المرتبط بالمهارات الشخصية أثناء العمل الجماعي أو الواجبات حيث يتم إقران الطلاب ببعضهم البعض. سيؤدي تغيير مجموعات العمل بين الحين والآخر

إلى زيادة الذكاء الشخصي لكل طالب مع الحاجة إلى التكيف مع الشخصيات الجديدة في مكان قريب. بناء مجتمع الشعب الدراسية من خلال المناقشات والرحلات الميدانية والانتقادات الجماعية ستسمح أيضاً للذكاء الشخصي بالنمو، وسوف يستفيد الذكاء داخل الشخصية إلى أقصى حد من وقت العمل الفردي، والتأمل الذاتي المدروس الموثق في الاعمال الفنية، والنقد الذاتي لإنهاء كل مشروع. الفنون الجميلة شخصية للغاية، ولكنها تنمو بالعمل الاجتماعي. (Foster J, 2013, 5)

سينمو الطلاب في الذكاء الطبيعي من خلال إتاحة الفرصة لاستكشاف الفن في سياق الطبيعة. ستساعد الأنشطة مثل الرسم والنحت والتصوير من الطبيعة الطلاب على استكشاف ذكائهم الطبيعي. نجد أيضاً أن الهواء الطلق هو واحد من أفضل بيئات الفصول الدراسية ويخطط لتنفيذ خطط الدروس التي يمكن أن تحدث خارج المنشأة التعليمية أو في مكان آخر كرحلة ميدانية. (Foster J, 2013, 5)

نظرية هوارد جاردنر للذكاءات المتعددة هي أداة عميقة بشكل لا يصدق في مساعدة الطلاب من خلال استغلال نقاط القوة والضعف المختلفة حسب أنماط الذكاءات المتعددة في تعليم الفنون، ويمكن ربط كل ذكاء تقريباً بدرس فني سينتج عنه فهم وتقدير أكبر لتعليم الفنون، كما تساعد المعلم في فهم ما يمتلكه كل طالب من ذكاء والاستفادة من كل ذكاء في تعليم الفنون بنجاح. (Abdullah AyaydinIn, 2009, 61)

#### الدراسات السابقة:

**دراسة محمود (٢٠٢٠)** والتي تهدف إلى التعرف على اثر استراتيجية الذكاءات المتعددة لتحصيل ودافعية طالبات الصف الاول المتوسط في مادة التربية الفنية واستعانته الباحثة بالمنهج التجريبي، واشتملت عينة الدراسة على (٦١) طالبة من متوسطة ام سلمة بمحافظة ديالى. وقد قامت الباحثة ببناء اختبار تحصيلي مكون من (٣٠) فقرة، وقد توصلت الباحثة إلى تفوق أفراد المجموعة التجريبية التي درست وفقاً لاستراتيجية الذكاءات المتعددة على المجموعة الضابطة التي درست بطريقة المحاضرة في التحصيل الدراسي والدافعية في مادة التربية الفنية، تفوق أفراد المجموعة التجريبية التي درست وفقاً لاستراتيجية الذكاءات المتعددة على المجموعة الضابطة التي درست بطريقة المحاضرة في الدافعية نحو التعلم في مادة التربية الفنية، وتوصي الباحثة بضرورة اقامة المؤتمرات وورش العمل التي توضح افضل الطرق لزيادة دافعية الطلبة نحو دراسة مادة التربية الفنية.

**دراسة السعدي (٢٠١٩)** والتي تهدف إلى التعرف إلى مستوى امتلاك الطلبة مهارات التذوق الفني والذكاءات المتعددة في قسم التربية الفنية والكشف عن العلاقة بينهما، واعتمدت الباحثة على المنهج الوصفي التحليلي، وتم اختيار عينة عشوائية تمثلت ب (٢٥) طالب وطالبة من طلبة قسم التربية الفنية، وتمثلت أدوات الدراسة في مقياس مكون من (٢٥) فقرة لقياس مهارات التذوق الفني كما اعتمدت الباحثة في قياسها لمستوى

د. أحمد إبراهيم أحمد آل ساعد الغامدي: درجة ممارسة أعضاء هيئة التدريس للأنشطة القائمة على أنماط الذكاءات المتعددة لدى طلبة التربية الفنية بجامعة الباحة.

الذكاءات المتعددة قائمة تيلي Teele لقياس الذكاء المتعدد والمكون من (٥٦) فقرة، أظهرت نتائج البحث وجود علاقة ارتباطية ايجابية توصف بالقوية بين التذوق الفني والذكاءات المتعددة، وتوصي الباحثة بضرورة الاهتمام بما يمتلكه الطلبة من قدرات وقابليات تعتبر متطلب اولي لعملية الإعداد المستقبلي لهم لا سيما وهم يعدون لمهنة التعليم وما تتطلبه هذه المهنة من مواكبة للتغيرات التي تجري بالعالم من حولنا.

**دراسة أبو شعيرة (٢٠١٨)** والتي تهدف إلى الكشف عن فاعلية برنامج مقترح قائم على الذكاء البصري لتنمية مهارات التصميم الفني لدى طالبات قسم التربية الفنية بكلية الفنون الجميلة بجامعة الأقصى، و استخدمت الباحثة في هذه الدراسة المنهج التجريبي، وتألفت عينة الدراسة من (٣٠) طالبة من طالبات قسم التربية الفنية بكلية الفنون الجميلة بجامعة الأقصى، والمسجلين لمساق تصميم ٢ للفصل الدراسي الثاني للعام (٢٠١٧/٢٠١٨)، بحيث وزعت عشوائيا على مجموعتين إحداهما ضابطة والأخرى تجريبية بواقع (١٥) طالبة لكل مجموعة، وقامت الباحثة ببناء البرنامج القائم، وأداة الدراسة والتي تمثلت ببطاقة تقييم منتج المهارات، وتم تطبيق البرنامج على المجموعة التجريبية، وأظهرت النتائج وجود فروق ذات دلالة إحصائية بين متوسط درجات طالبات المجموعة التجريبية، ومتوسط درجات طالبات المجموعة الضابطة في بطاقة تقييم المنتج لمهارات التصميم الفني لصالح المجموعة التجريبية، وأوصت الباحثة بضرورة استخدام معلم الفن محركات ومحفزات بصرية يساعد على إثراء الذكاء البصري لدى الطلبة، وتدريبهم على قراءة الأدوات البصرية وتحليلها كمدخلات معلوماتية لمهارات التصميم الفني.

**دراسة (Gul & Rafique (2017)** والتي تهدف إلى التعرف على الطرق المفضلة لمعلمي المدارس الثانوية من الذكور والإناث نحو تدريس الذكاءات المتعددة، تقييم العلاقة بين التعليم المهني للمدرسين واستراتيجيات التدريس التي يفضلونها في فصولهم، أجريت الدراسة على جميع مدرسي المدارس الثانوية (ذكور وإناث) في منطقة بيشاور. حيث يوجد حوالي ١١٨ مدرسة ثانوية / عليا في منطقة بيشاور، منها ٧٠ مدرسة في المناطق الحضرية و ٤٨ مدرسة في المناطق الريفية، حيث تم اختيار ١٤٨ معلم، ١٠٨ معلمه، وكانت الأداة الرئيسية استمارة استبانة للتحقق من استراتيجيات التدريس الذكاءات المتعددة، وكانت أهم النتائج أن يرتبط مدرسي المدارس بمختلف ذكاءات الطلاب المختلفة وعلاقتها اللاحقة بتأهيلهم المهني، لم يكشف ٢٥٣ من المشاركين من الذكور والإناث عن اختلاف كبير بين الجنسين في استراتيجيات تدريس الذكاء المتعددة المفضلة لديهم، باستثناء استراتيجيات التدريس الوجودية، حيث وجد أن الإناث أعلى من الذكور. كان المعلمون ذوو المؤهلات المهنية العالية (M.Ed) بارعون للغاية في التدريس باستخدام استراتيجيات التدريس الوجودي واللغوي والشخصي، ومع ذلك، فقد وجدوا أقل مهارة في التدريس باستخدام استراتيجيات التدريس البصرية والموسيقية،

اقترحت الدراسة النظر في تطوير وحدات تدريب المعلمين لتعزيز جودة التدريس، وتحسين تعلم الطلاب، وتحسين إعداد المعلم، وتوسيع ممارسات التدريس.

**دراسة مبروك (٢٠١٦)** والتي تهدف إلى إعداد اتجاهات مستحدثة في تدريس التربية الفنية لطلاب المرحلة الثانوية، التعرف على مدى إثراء طلاب المرحلة الثانوية في ضوء توظيف الذكاءات المتعددة من خلال مجال الاشغال الفنية، وتم اختيار عينة الدراسة من طالبات الصف الأول الثانوي بمدرسة منوف الثانوية بنات محافظة المنوفية، حيث تكونت العينة من (٤٠) طالبة تم تقسيمها إلى مجموعتين، المجموعة الضابطة درست بالطريقة التقليدية، المجموعة التجريبية درست في ضوء الذكاءات المتعددة، وتمثلت أدوات الدراسة في استبانة لاستطلاع الرأي يعرض على المتخصصين في مناهج التربية الفنية حول مدى ارتباط الاهداف بالاتجاهات المستحدثة المستخدمة، وقامت الباحثة بتنفيذ (٩) دروس مشغولة الخيامية منفذة ببعض الاتجاهات الحديثة في التدريس (التعلم البنائي) في ضوء الذكاءات المتعددة، وتوصلت الباحثة إلى تفوق المجموعة التجريبية التي درست في ضوء الذكاءات المتعددة على المجموعة الضابطة التي درست بالطريقة التقليدية، وتوصي الباحثة، ضرورة استخدام المدرسين لأنشطة الذكاءات المتعددة داخل حجرة الدراسة للمساعدة على تنمية الذكاءات لدى الطلاب والاخذ بنظرية الذكاءات المتعددة وتطبيقها في الفصول الدراسية لجميع المواد.

**دراسة الصفار (٢٠١٦)** والتي تهدف إلى قياس فاعلية استراتيجية الذكاء البصري في تحصيل طلبة قسم التربية الفنية في مادة المنظور، وتكون مجتمع البحث من طلبة قسم التربية الفنية / كلية الفنون الجميلة في جامعة بغداد الذين يدرسون مادة المنظور، والبالغ عددهم (١٠٩) طالب وطالبة، موزعين على (٦) شعب، اختار الباحث عينة بحثه عشوائياً من طلبة الصف الثاني لقسم التربية الفنية، وتم اختيار (١٠) طالب وطالبة والذين يدرسون مادة المنظور على وفق استراتيجية الذكاء البصري، استخدم الباحث التصميم التجريبي ذا المجموعة الواحدة، كما قام الباحث ببناء الاختبار التحصيلي المعرفي من نوع (اختيار من متعدد) يتكون من (٢٠) فقرة، وأسفرت النتائج على أن طلبة المجموعة التجريبية الذين درسوا مادة المنظور على وفق استراتيجية الذكاء البصري أظهروا تفوقاً في نتائج الاختبار البعدي مقارنة بنتائج الاختبار القبلي، وقد أوصى الباحث بضرورة الاهتمام بميول الطلبة والأنشطة وتنويعها إذ أنها تهتم في الكشف عن ذكائهم ومساعدتهم في تطويرها وتنميتها.

**دراسة البياتي (٢٠١٥)** والتي تهدف إلى معرفة أثر استراتيجتي الذكاءات المتعددة والتدريس التبادلي في تنمية بعض المخرجات التعليمية لدى طلبة قسم التربية الفنية في مادة مبادئ الإخراج. اعتمد البحث التصميم التجريبي ذا الاختبار البعدي للمجموعتين التجريبتين لملاءمته طبيعة البحث، وتم اختيار عينة البحث قصدياً من طلبة قسم التربية الفنية في كلية التربية الأساسية / جامعة ديالى للعام الدراسي ٢٠١٣ - ٢٠١٤. وقد بلغ مجموع

د. أحمد إبراهيم أحمد آل ساعد الغامدي: درجة ممارسة أعضاء هيئة التدريس للأنشطة القائمة على أنماط الذكاءات المتعددة لدى طلبة التربية الفنية بجامعة الباحة. أفرادها ٣٩ طالباً وطالبة، وتوزعت هذه العينة على مجموعتين: التجريبية الأولى مجموعة الذكاءات المتعددة، والتجريبية الثانية مجموعة التدريس التبادلي، وقد تم تدريس المجموعة التجريبية الأولى وفقاً لاستراتيجية الذكاءات المتعددة، والمجموعة الثانية وفق استراتيجية التدريس التبادلي، واستمرت التجربة فصلاً دراسياً كاملاً وبواقع أربع حصص أسبوعياً، واشتملت أدوات البحث على (الاختبار التحصيلي والاختبار المهاري)، وتوصلت النتائج إلى وجود فروق ذات دلالة إحصائية بين متوسط درجات المجموعة التجريبية الأولى التي درست وفق استراتيجية الذكاءات المتعددة ومتوسط درجات المجموعة التجريبية الثانية التي درست وفق استراتيجية التدريس التبادلي في الاختبار التحصيلي، لصالح المجموعة الأولى. والاختبار المهاري لصالح المجموعة الثانية. وتوصي الدراسة بضرورة الاهتمام بتطوير مفردات مادة مبادئ الإخراج في أقسام التربية الفنية في كليات التربية الأساسية وإعادة تنظيم محتواها بما يتماشى مع الاستراتيجيات الحديثة.

**دراسة وهبه (٢٠١٤)** والتي تهدف إلى تحديد الأسس اللازمة لإعداد نماذج تدريسية في التربية الفنية قائمة على نظرية الذكاءات المتعددة، تصميم نماذج تدريسية إجرائية لتدريس التربية الفنية وفقاً لتلك الأسس، تدريب (الطالب/المعلمين) على التدريس وفقاً لنظرية الذكاءات المتعددة، قياس أثر تدريس التربية الفنية بالنماذج التدريسية على الاتجاهات التربوية لدى (الطالب/المعلمين)، واعتمدت الدراسة الحالية على المنهج الوصفي التحليلي، كما تتبع المنهج شبه التجريبي خلال الإطار العلمي للدراسة، واشتملت عينة الدراسة على عينة عشوائية من طلبة التدريب الميداني بكلية التربية الفنية الفرقة الرابعة - تربوي وعددهم (١١) طالب/ معلم. عينة عشوائية من طلبة الصف الثاني الإعدادي، وتمثلت أدوات الدراسة في استبانة لاستطلاع آراء المتخصصين حول الأسس اللازمة لإعداد نماذج تدريسية في التربية الفنية قائمة على نظرية الذكاءات المتعددة لاستطلاع آراء المتخصصين حول النماذج التدريسية التي تم إعدادها في ضوء الأسس السابقة، وتوصلت الدراسة إلى إن تدريس التربية الفنية وفقاً لنظرية الذكاءات المتعددة قد أحدث تغييراً جوهرياً في فكر (الطالب/المعلمين)، مما انعكس على اتجاهاتهم نحو عملية التدريس، ويوصي الباحث بضرورة تدريب (الطالب/ المعلمين) على التدريس وفقاً لنظرية الذكاءات المتعددة أثناء فترة التدريب الميداني، وعقد دورات تدريبية لمعلمي التربية الفنية لتدريبهم على كيفية التدريس القائم على نظرية الذكاءات المتعددة.

**دراسة الحربي (٢٠١٤)** والتي تهدف إلى التعريف على استراتيجية الذكاءات المتعددة واستخداماتها التعليمية والتربوية، وتحليل محتوى منهج التربية الفنية للصف الأول الابتدائي في ضوء استراتيجيات الذكاءات المتعددة، والكشف عن درجة تضمين أنواع الذكاءات المتعددة في محتوى عينة منهج التربية الفنية، اتبعت الباحثة المنهج الوصفي التحليلي، وأسفرت نتائج الدراسة على وجود تباين في درجات التكرار المشاهد لمكونات الذكاءات

السبعة في وحدة (الخط والشكل) وظهر مؤشر الذكاء المنطقي مرتفعاً بنسبة ١٧,٧٠ %، ومنخفضاً في الذكاء الحركي بنسبة ٧,٠٨ %، وفي وحدة (اللون) ظهر مؤشر الذكاء الاجتماعي مرتفعاً بنسبة ١٨,١٨ %، في الذكاء الحركي بنسبة ومنخفضاً ٧,٠٧ %، وفي وحدة (التشكيل المسطح والمجسم ظهر مؤشر الذكاء المنطقي مرتفعاً بنسبة ١٧,٣٩ %، ومنخفضاً في الذكاء الحركي بنسبة ٥,٢٢ %، وأوضحت النتائج أيضاً عدم التوازن بين مكونات الذكاءات بمحتوى عينة المنهج (الوحدات الثالث) بنسبة عالية للذكاء المنطقي ١٧,١٣ %، ومنخفضة في الذكاء الحركي بنسبة ٦,٤٢ %، وذلك يتعارض مع ما أكدت عليه استراتيجية الذكاءات المتعددة من ضرورة التوازن والتوزيع المتماثل للذكاءات مع بعضها البعض، وتوصي الباحثة بضرورة الاهتمام بتوزيع أنواع الذكاءات المتعددة بصورة متوازنة في محتوى منهج التربية الفنية بحيث يحظى كل طالب/طالبة بتنمية ما لديه من ذكاءات.

**دراسة الصفار (٢٠١٣)** والتي تهدف إلى الكشف عن فاعلية الأنشطة المتنوعة المتبعة في تدريس مادة التخطيط والألوان في تنمية الذكاءات المتعددة لدى طلبة الصف الأول في قسم التربية الفنية - كلية الفنون الجميلة - جامعة بغداد. وتم اختيار عينة عشوائية بلغت (٥٢) طالباً وطالبة من طلبة الصف الأول بقسم التربية الفنية كلية الفنون الجميلة بجامعة بغداد، موزعين على مجموعتي الدراسة (التجريبية والضابطة). واستخدمت الباحثة المنهج التجريبي، وتم تصميم مقياس للذكاءات المتعددة، بالإضافة إلى تصميم نوعين من الاختبارات، الأول (الاختبار التحصيلي المعرفي)، والاختبار الثاني (الاختبار المهاري). وأسفرت نتائج الدراسة تفوق طلبة المجموعة التجريبية الذين طبق عليهم محتوى الأنشطة المتنوعة في كل من الاختبار التحصيلي البعدي والأداء المهاري البعدي، ويعود السبب إلى تسلسل المهارات الفنية المتنوعة التي تضمنتها هذه الأنشطة في مهارات التخطيط والألوان. وظهر مؤشر جيد عند طلبة المجموعة التجريبية في مستوى الذكاءات المتعددة (اللغوي - البصري - الحركي - الاجتماعي).

**دراسة ثابت (٢٠١٢)** والتي تهدف إلى تصميم خطط تدريسية وفق استراتيجيات الذكاءات المتعددة في مادة المسرح المدرسي. وتكون مجتمع البحث من طلبة المرحلة الثالث قسم التربية الفنية بكلية التربية الأساسية للعام الدراسي ٢٠١١-٢٠١٢، تم اختيار عينة قصدية بلغت ٣٠ طالباً وطالبة شكلت نسبة ٥٣٪. كما تم بناء ٥ خطط تدريسية تناولت الموضوعات عن المسرح المدرسي وفق الذكاءات المتعددة، كذلك تم تصميم نوعين من الاختبارات أحدهما معرفي والآخر مهاري يقاس باستعمال استمارة تقييم الأداء المهاري، وأسفرت أهم النتائج عن تفوق طلبة المجموعة التجريبية التي استخدمت الخطط التدريسية المعدة لمادة المسرح المدرسي وفق استراتيجية الذكاءات المتعددة على طلبة المجموعة الضابطة، كما أن عملية تنظيم المادة العلمية وعرضها أمام أفراد المجموعة

د. أحمد إبراهيم أحمد آل ساعد الغامدي: درجة ممارسة أعضاء هيئة التدريس للأنشطة القائمة على أنماط الذكاءات المتعددة لدى طلبة التربية الفنية بجامعة الباحة.

التجريبية لتعزيز المحتوى التعليمي للخطط الدراسية، أسهم ذلك في ارتفاع أثر الخطط من خلال إثارة الدافعية والرغبة لدى طلبة المجموعة التجريبية في تعلم مادة المسرح المدرسي والذي أدى إلى تنشيط الذكاء لديهم مما أسهم ذلك في تنفيذ متطلبات الجانب المعرفي والمهارى لهذه المادة.

### التعليق على الدراسات السابقة:

يظهر من خلال استعراض الدراسات السابقة أن معظمها يتفق على أن الذكاءات المتعددة تقدم أعظم إسهاماتها في عملية التعليم والتعلم، حيث هدفت معظم الدراسات إلى التعرف على درجة تطبيق أعضاء هيئة التدريس لأساليب التدريس القائمة على نظرية الذكاءات المتعددة، وكذلك أثر استخدام أنشطة الذكاءات المتعددة في تنمية مهارات الطلبة في مرحلة التعليم الجامعي وما قبله، وأظهرت نتائج معظم هذه الدراسات الأثر الإيجابي لاستراتيجية التدريس القائمة على نظرية الذكاءات المتعددة في رفع مستوى التحصيل الدراسي للطلبة، كما اتفقت معظم الدراسات أن درجة استخدام معلمي المراحل التعليمية المختلفة لأنشطة الذكاءات المتعددة في التدريس جاءت بدرجة متوسطة أو ضعيفة.

وإيماناً من الباحث أن أعضاء هيئة تدريس التربية الفنية في حاجة إلى توسيع حصيلتهم من الأساليب والأدوات والاستراتيجيات بحيث تتعدى النواحي اللغوية والمنطقية العادية منها والتي يشيع استخدامها في حجات الدراسة إلى استخدام الأنواع المختلفة من الذكاءات المتعددة، وتأكيداً لدعم العملية التعليمية سعى الباحث في هذه الدراسة استكمال الجهود السابقة في التعرف على مدى ممارسة أعضاء هيئة تدريس التربية الفنية للأنشطة القائمة على الذكاءات المتعددة.

وقد استفاد الباحث من تلك الدراسات السابقة مجتمعة في بلورة موضوع البحث وصياغة الفرضيات واختبار الأدوات وتحديد آلية بنائها وتحكيمها واستخدامها.

### إجراءات الدراسة:

#### منهج الدراسة:

استخدم الباحث في هذه الدراسة المنهج الوصفي التحليلي، حيث تم استخدام الاستبانة التي صممها الباحث للتعرف على درجة ممارسة أعضاء هيئة تدريس التربية الفنية للأنشطة القائمة على الذكاءات المتعددة، وقائمة ماكينزي McKenzie للتعرف على أنماط الذكاءات المتعددة لدى طلبة التربية الفنية بجامعة الباحة.

#### مجتمع الدراسة

تكون مجتمع الدراسة من جميع طلبة قسم التربية الفنية بجامعة الباحة بالمملكة العربية السعودية، خلال الفصل الدراسي الأول من العام الجامعي (١٤٤٠ / ١٤٤١هـ)، والبالغ عددهم (١٤٥) طالب وطالبة.

## عينة الدراسة:

تكونت عينة الدراسة الأساسية من (١٢٢) طالب وطالبة من قسم التربية الفنية بجامعة الباحة، بواقع (٥٦) طالب، (٦٦) طالبة موزعين على (٥) مستويات دراسية تم اختيارهم بالطريقة العمدية من المجتمع الأصلي للدراسة لقسم التربية الفنية بجامعة الباحة، بينما استعان الباحث بعدد (٢٣) طالب وطالبة لإيجاد المعاملات العلمية للمقياس، بواقع (٩) طلاب، (١٤) طالبة.

جدول (٢) توزيع أفراد عينة الدراسة الأساسية حسب متغيرات (النوع، المستوى الدراسي، المستوى الأكاديمي)

المجموع	النسبة المئوية %	العدد	المتغير	
%١٠٠	%٤٥,٩	٥٦	طالب	النوع
	%٥٤,١	٦٦	طالبة	
%١٠٠	%٦,٦	٨	المستوى الرابع	المستوى الدراسي
	%٤,١	٥	المستوى الخامس	
	%٥٦,٦	٦٩	المستوى السادس	
	%١٨,٠	٢٢	المستوى السابع	
	%١٤,٨	١٨	المستوى الثامن	
%١٠٠	%٤,٩٥	٦	ممتاز مرتفع (أ+)	المستوى الأكاديمي
	%٨,٢	١٠	ممتاز (أ)	
	%٣٢,٠	٣٩	جيد جداً مرتفع (ب+)	
	%٦,٦	٨	جيد جداً (ب)	
	%٢٠,٥	٢٥	جيد مرتفع (ج+)	
	%١٨,٩	٢٣	جيد (ج)	
	%٧,٣٨	٩	مقبول مرتفع (د+)	
	%١,٦٤	٢	مقبول (د)	

## أدوات الدراسة:

بعد الاطلاع على المراجع العلمية (أرمسترونج، ٢٠٠٦)، (Fleetham, Armstrong, 2017)، (2006)، (على، ١٤٣٢)، (جابر، ١٤٢٤)، (حسين، ٢٠١٤)، (Gardner, 2000)، والدراسات السابقة (العزب، ٢٠١٥)، قام الباحث بالاعتماد على قائمة ماكينزي McKenzie (١٩٩٩) للتعرف على أنماط الذكاءات المتعددة لدى طلبة التربية الفنية بجامعة الباحة، كما قام بتصميم استبانة للتعرف على درجة ممارسة أعضاء هيئة التدريس للأنشطة القائمة على أنماط الذكاءات المتعددة لتخصص التربية الفنية.

## أولاً: قائمة ماكينزي McKenzie (١٩٩٩) للذكاءات المتعددة الخاصة بالطلبة:

قام الباحث بالاستعانة بقائمة الذكاءات المتعددة المطورة من قبل ماكينزي Mckenzie (١٩٩٩) مرفق (١) للتعرف على أنماط الذكاءات المتعددة لدى طلبة التربية الفنية بجامعة الباحة، وتكونت الأداة من تسعة أبعاد، ويتضمن كل بعد نوعاً واحداً من أنواع الذكاء، ويشتمل النوع الواحد منها على عشر فقرات تقيس أداء الطلبة



د. أحمد إبراهيم أحمد آل ساعد الغامدي: درجة ممارسة أعضاء هيئة التدريس للأنشطة القائمة على أنماط الذكاءات المتعددة لدى طلبة التربية الفنية بجامعة الباحة.

على كل نوع من أنواع الذكاء، وتم ترجمة هذه الفقرات من اللغة الإنجليزية إلى اللغة العربية، وقام الباحث باستبعاد فقرات المقياس المرتبطة بالبعد الوجودي، ليصل عدد فقرات القائمة إلى (٨٠) فقرة تشمل ثمانية أبعاد، وتم إعادة ترتيب فقرات المقياس وفقاً للجدول الموضح أدناه جدول (٣)، وأمام كل مفردة خمس استجابات هي: (تنطبق على تماماً، تنطبق على كثيراً، تنطبق على أحياناً، تنطبق على قليلاً، لا تنطبق على إطلاقاً)، وتقدر بإعطاء الدرجات (٥، ٤، ٣، ٢، ١) المقابلة للاستجابات السابقة على الترتيب ويتم التعامل مع درجات كل ذكاء كبعد مستقل، لأنه ليس للقائمة درجة كلية.

جدول (٣) توزيع مفردات مقياس الذكاءات المتعددة لماكينزي

المفردات										الذكاء
٧٣	٦٥	٥٧	٤٩	٤١	٣٣	٢٥	١٧	٩	١	اللغوي
٧٤	٦٦	٥٨	٥٠	٤٢	٣٤	٢٦	١٨	١٠	٢	المنطقي
٧٥	٦٧	٥٩	٥١	٤٣	٣٥	٢٧	١٩	١١	٣	الفراغي
٧٦	٦٨	٦٠	٥٢	٤٤	٣٦	٢٨	٢٠	١٢	٤	الجسمي
٧٧	٦٩	٦١	٥٣	٤٥	٣٧	٢٩	٢١	١٣	٥	الموسيقى
٧٨	٧٠	٦٢	٥٤	٤٦	٣٨	٣٠	٢٢	١٤	٦	الشخصي
٧٩	٧١	٦٣	٥٥	٤٧	٣٩	٣١	٢٣	١٥	٧	الاجتماعي
٨٠	٧٢	٦٤	٥٦	٤٨	٤٠	٣٢	٢٤	١٦	٨	الطبيعي

### المعاملات العلمية لمقياس ماكينزي للذكاءات المتعددة:

#### (أ) صدق البناء:

تم حساب صدق البناء بإيجاد معامل الارتباط بين استجابة كل مفردة في الاستبانة مع المجموع الكلي لاستجابات البعد الذي تنتمي إليه بعد توزيع الاستبانة على عدد (٢٣) من طلبة التربية الفنية بجامعة الباحة، من نفس المجتمع الأصلية لعينة البحث ومن خارج عينة البحث الأساسية كما هو موضح بجدول (٤).

جدول (٤) معامل الارتباط بين كل عبارة ومجموع البعد التي تنتمي إليه في مقياس الذكاءات المتعددة قيد الدراسة

المفردات											الابعاد		أبعاد مقياس الذكاءات المتعددة
المجموع	٧٣	٦٥	٥٧	٤٩	٤١	٣٣	٢٥	١٧	٩	١	العبارة	اللغوي	
**٠,٧٦	**٠,٨١	**٠,٨٣	**٠,٧٨	**٠,٧٦	**٠,٧٢	*٠,٥٥	**٠,٩٢	**٠,٧٧	**٠,٧٣	**٠,٨٩	معامل الارتباط		
المجموع	٧٤	٦٦	٥٨	٥٠	٤٢	٣٤	٢٦	١٨	١٠	٢	العبارة	المنطقي	
**٠,٨١	**٠,٩١	*٠,٤٩	**٠,٨٦	**٠,٨٣	**٠,٦٧	**٠,٨٤	**٠,٩٣	*٠,٥٦	**٠,٧٧	**٠,٩٣	معامل الارتباط		
المجموع	٧٥	٦٧	٥٩	٥١	٤٣	٣٥	٢٧	١٩	١١	٣	العبارة	البصري	
*٠,٧٩	**٠,٧٢	**٠,٨٩	**٠,٨٨	**٠,٨٢	*٠,٥٦	*٠,٦٠	*٠,٥٦	**٠,٨٧	**٠,٩٣	**٠,٧٢	معامل الارتباط		
المجموع	٧٦	٦٨	٦٠	٥٢	٤٤	٣٦	٢٨	٢٠	١٢	٤	العبارة	الجسمي	
**٠,٨٤	**٠,٨٦	**٠,٩٠	**٠,٩٢	**٠,٩٠	**٠,٨٤	**٠,٨٧	**٠,٨١	*٠,٥٦	**٠,٨٧	**٠,٩٥	معامل		

المفردات											الأبعاد	
											الارتباط	
المجموع	٧٧	٦٩	٦١	٥٣	٤٥	٣٧	٢٩	٢١	١٣	٥	العبرة	الموسيقى
**٠,٧٨	**٠,٧٨	**٠,٦٢	**٠,٥٩	**٠,٨٢	**٠,٧٩	**٠,٧٤	**٠,٨١	**٠,٨٦	*٠,٥٦	**٠,٨٤	معامل الارتباط	
المجموع	٧٨	٧٠	٦٢	٥٤	٤٦	٣٨	٣٠	٢٢	١٤	٦	العبرة	الشخصي
**٠,٨٠	**٠,٧٨	*٠,٤٩	**٠,٦٢	*٠,٥٤	**٠,٦٦	**٠,٦١	*٠,٥١	**٠,٨٣	*٠,٥٤	**٠,٦٨	معامل الارتباط	
المجموع	٧٩	٧١	٦٣	٥٥	٤٧	٣٩	٣١	٢٣	١٥	٧	العبرة	الاجتماعي
**٠,٨٩	**٠,٧٧	*٠,٤٥	**٠,٩٣	**٠,٨٢	**٠,٩١	**٠,٧٧	**٠,٩١	**٠,٨٢	**٠,٧٢	**٠,٦٩	معامل الارتباط	
المجموع	٨٠	٧٢	٦٤	٥٦	٤٨	٤٠	٣٢	٢٤	١٦	٨	العبرة	الطبيعي
**٠,٨٤	**٠,٩٦	**٠,٦١	**٠,٩٢	**٠,٨٧	**٠,٩٢	**٠,٧٧	**٠,٩٢	**٠,٥٩	**٠,٨٢	**٠,٩١	معامل الارتباط	

(ر) دالة عند مستوى ٠,٠٥ = ٠,٤٣ عند مستوى ٠,٠١ = ٠,٥٥ \*\*

يتضح من جدول (٤) أن جميع معاملات الارتباط بين كل عبارة ومجموع البعد التي تنتمي اليه ذات دلالة إحصائية مما يدل على صدق الاتساق الداخلي لجميع عبارات مقياس الذكاءات المتعددة

(ب) حساب ثبات مقياس الذكاءات المتعددة:

بعد التأكد من صدق مقياس الذكاءات المتعددة أصبح من الضروري القيام بحساب ثبات المقياس وتم ذلك عن طريق التجزئة النصفية Split – Half Method باستخدام معادلة ألفا كرونباخ Cronbach's alpha، وباستخدام (معادلة سبيرمان – براون Spearman – Brown Formula) كما هو موضح بجدول (٥).

جدول (٥) ثبات أبعاد مقياس الذكاءات المتعددة باستخدام معامل ألفا كرونباخ والتجزئة النصفية بطريقة سبيرمان براون

التجزئة النصفية باستخدام معامل سبيرمان براون	قيمة معامل الفا كرونباخ		المعالجات الإحصائية	الأبعاد
	معامل سبيرمان براون	الارتباط البسيط		
٠,٨٦	٠,٧٦	٠,٧٤	الذكاء اللغوي	١
٠,٨٠	٠,٦٦	٠,٧٥	الذكاء المنطقي	٢
٠,٨٩	٠,٨٠	٠,٧٤	الذكاء البصري الفراغي	٣
٠,٨٦	٠,٧٦	٠,٨٨	الذكاء الجسمي الحركي	٤
٠,٩٠	٠,٨٢	٠,٨٠	الذكاء الموسيقي	٥
٠,٩٩	٠,٩٧	٠,٩٦	الذكاء الشخصي	٦
٠,٩١	٠,٨٤	٠,٩٢	الذكاء الاجتماعي	٧
٠,٩٧	٠,٩٣	٠,٩٦	الذكاء الطبيعي	٨
٠,٩١	٠,٨٣	٠,٨٩	المجموع الكلي للاستبانة	

د. أحمد إبراهيم أحمد آل ساعد الغامدي: درجة ممارسة أعضاء هيئة التدريس للأنشطة القائمة على أنماط الذكاءات المتعددة لدى طلبة التربية الفنية بجامعة الباحة. يتضح من جدول (٥) ثبات أبعاد مقياس الذكاءات المتعددة باستخدام معامل ألفا كرونباخ والتجزئة النصفية لسبيرمان براون حيث تراوحت قيمة معامل ألفا كرونباخ لأبعاد المقياس ما بين ٠,٧٤ إلى ٠,٩٦، وللمجموع الكلي للاستبانة ٠,٨٩، كما وتراوح معامل التجزئة النصفية ما بين ٠,٨٠ إلى ٠,٩٩، وللمجموع الكلي للاستبانة ٠,٩١.

### ثانياً: خطوات إعداد الاستبانة الخاصة بأعضاء هيئة التدريس:

قام الباحث بإعداد استبانة لتحديد مدى ممارسة أعضاء هيئة تدريس التربية الفنية للأنشطة القائمة على الذكاءات المتعددة في تدريس مقررات التربية الفنية ذلك وفقاً للخطوات التالية:

#### تحديد الهدف من الاستبانة:

تستهدف تلك الاستبانة تحديد درجة ممارسة أعضاء هيئة تدريس التربية الفنية للأنشطة القائمة على الذكاءات المتعددة في تدريس مقررات التربية الفنية.

#### تحديد نوع الاستبانة:

تركز الاستبانة في التعرف على درجة ممارسة أعضاء هيئة تدريس التربية الفنية للأنشطة القائمة على الذكاءات المتعددة في تدريس مقررات التربية الفنية، وتبعاً لذلك استخدم الباحث مقياس ليكرت Likert للتقدير خماسي الدرجات (دائماً، غالباً، أحياناً، نادراً، أبداً) ويأتي مقياس تقدير الدرجات الخماسي في الاستبانة وفقاً لمقياس ليكرت Likert عن (ألين وآخرون Allen et al ، ٢٠٠٧م، ٦٤-٦٥) الذي يمثل مجموع الإجابات المحصلة حول "فقرات ليكرت والتي تتألف من قسمين هما: الجذع (stem) وهي جملة تحدد الكفاية، و"السلم" وهو مقياس يستعمل لتحديد درجة الموافقة أو التحقق، ويأتي الأخذ بمقياس التدرج الخماسي نظراً لقوته في درجة ممارسة أعضاء هيئة تدريس التربية الفنية للأنشطة القائمة على الذكاءات المتعددة في تدريس مقررات التربية الفنية، والتوازن بين الفقرات، وتوزيعها بشكل عشوائي.

#### تقدير استجابات العينة:

اعتمد الباحث في تقدير استجابات العينة (درجة الممارسة) على طريقة المتوسط المرجح (Weighted Mean)، حيث يتم تفسير قيمة المتوسط الحسابي المرجح بعد حسابه بناءً على عدد الخيارات والفئات في مقياس ليكرت الخماسي، حيث يتم حساب المدى {أعلى خيار (٥) - أقل خيار (١)} = ٤ ويتم حساب طول الفئة من خلال تقسيم المدى على عدد الفئات (الخيارات) ٢ / ٣ والتي تساوي ٠,٦٦.

### (د) تحديد أبعاد الاستبانة وصياغة عباراتها:

بعد الاطلاع على الدراسات التي أجريت في هذا المجال تم تحديد (٨) أنماط من ممارسات أعضاء هيئة تدريس التربية الفنية للأنشطة القائمة على الذكاءات المتعددة من وجهة نظر الطلبة بجامعة الباحة، ثم قام الباحث بتصميم استبانة تشمل على قسمين أساسيين:

- القسم الأول: المعلومات الديموغرافية (الاسم، المستوى الدراسي)
- القسم الثاني: ويتكون من ممارسات أعضاء هيئة تدريس التربية الفنية للأنشطة القائمة على الذكاءات المتعددة من وجهة نظر الطلبة بجامعة الباحة:

- البعد الأول (الذكاء اللغوي) ويتكون من (١٠) عبارة.
- البعد الثاني (الذكاء المنطقي الرياضي) ويتكون من (١٢) عبارة.
- البعد الثالث (الذكاء البصري الفراغي) ويتكون من (١٢) عبارة.
- البعد الرابع (الذكاء الذاتي (الشخصي) ويتكون من (١٤) عبارة.
- البعد الخامس (الذكاء الجسمي الحركي) ويتكون من (٩) عبارة.
- البعد السادس (الذكاء الموسيقي) ويتكون من (٦) عبارة.
- البعد السابع (الذكاء الاجتماعي) ويتكون من (١٥) عبارة.
- البعد الثامن (الذكاء الطبيعي) ويتكون من (١٥) عبارة.

### حساب الصدق والثبات:

#### (أ) صدق المحكمين:

بعد الانتهاء من صياغة عبارات الاستمارة وإعدادها في صورتها الأولية مرفق (٢) تم عرضها على عدد (١٠) من الخبراء المتخصصين في مجال التربية الفنية مرفق (٣) للتأكد من صدق الاستبانة وللتعرف على آرائهم وملاحظاتهم من حيث:

- صحة صياغة عبارات الاستمارة ومناسبتها للطلبات.

- مدى وضوح تعليمات الاستمارة.

- مدى مناسبة كل عبارة لقياس البعد الذي وضعت لقياسه.

وأتفق المحكمون على صحة صياغة مفردات الاستبانة، ومناسبتها، ومناسبة المفردات لقياس ما وضعت لأجله، وقد أبدى بعض المحكمين ملاحظات متعلقة بمحذف بعض العبارات وإعادة صياغة بعض العبارات، وبعد إجراء التعديلات أصبحت الاستبانة جاهزة للتطبيق. مرفق (٤)

د. أحمد إبراهيم أحمد آل ساعد الغامدي: درجة ممارسة أعضاء هيئة التدريس للأنشطة القائمة على أنماط الذكاءات المتعددة لدى طلبة التربية الفنية بجامعة الباحة.

## (ب) صدق البناء:

تم حساب صدق البناء بإيجاد معامل الارتباط بين استجابة كل مفردة في الاستبانة مع المجموع الكلي لاستجابات البعد الذي تنتمي إليه بعد توزيع الاستبانة على عدد (١٥) فرد من أعضاء هيئة التدريس بكلية التربية جامعة الباحة، ومن خارج عينة البحث الأساسية كما هو موضح بجدول (٦).

جدول (٦) معامل الارتباط بين كل مفردة والبعد التي تنتمي إليه في استبانة ممارسات أعضاء هيئة تدريس

التربية الفنية للأنشطة القائمة على الذكاءات المتعددة

الذكاءات المتعددة								
رقم العبارة	اللغوي	المنطقي	البصري الفراغي	الجسمي الحركي	الموسيقى	الشخصي	الاجتماعي	الطبيعي
١	**٠,٨٩	*٠,٦٠	**٠,٩٣	**٠,٨٧	**٠,٩٥	*٠,٦٢	*٠,٦٧	*٠,٦١
٢	**٠,٧٣	*٠,٥٩	**٠,٩٠	**٠,٩٦	**٠,٩٢	*٠,٨٢	**٠,٩٧	**٠,٧٣
٣	**٠,٧٧	*٠,٥٦	**٠,٨٧	**٠,٧٢	**٠,٧٧	**٠,٧٨	**٠,٩٢	**٠,٨٧
٤	**٠,٩٢	**٠,٨٦	**٠,٩٣	**٠,٧٥	**٠,٩٣	*٠,٨٢	**٠,٩٧	**٠,٧٣
٥	*٠,٥٥	**٠,٩٦	**٠,٩١	**٠,٧٥	**٠,٩٣	**٠,٦٩	**٠,٩٢	**٠,٧١
٦	**٠,٧٢	**٠,٧٧	**٠,٩٢	**٠,٩٢	**٠,٨٨	**٠,٦٩	**٠,٩٢	**٠,٩١
٧	**٠,٧٦	**٠,٧١	**٠,٩١	**٠,٨٠	**٠,٧٨		**٠,٩٠	**٠,٧٩
٨	**٠,٧٨	*٠,٥٩	**٠,٨٦	*٠,٦٧	**٠,٨٧		**٠,٨٨	**٠,٨٧
٩	**٠,٨٣	*٠,٥٦	**٠,٩٤	**٠,٨٩	**٠,٩١		**٠,٩٤	**٠,٧٩
١٠	**٠,٨١	*٠,٦٤	**٠,٨٠	**٠,٧٩			**٠,٨٩	**٠,٨٦
١١		*٠,٦٥	**٠,٩٠	**٠,٧٥			**٠,٧٨	**٠,٨٨
١٢		*٠,٦٠	**٠,٨٤	**٠,٩٢			**٠,٨٩	**٠,٨٦
١٣				**٠,٨٠			**٠,٩٠	**٠,٨٥
١٤				*٠,٦٧			**٠,٧٨	**٠,٧٩
١٥							**٠,٨٦	**٠,٨٤
المجموع	**٠,٧١	**٠,٧٦	**٠,٩١	**٠,٧٨	**٠,٨٨	**٠,٧٩	**٠,٩٢	**٠,٨٧

دالة عند مستوى ٠,٠٥ = \*٠,٥٥ عند مستوى ٠,٠١ = \*\*٠,٦٨

يتضح من جدول (٦) أن جميع معاملات الارتباط بين كل عبارة ومجموع البعد التي تنتمي إليه ذات دلالة

إحصائية مما يدل على صدق الاتساق الداخلي لجميع عبارات الاستبانة.

## (ج) حساب ثبات الاستبانة:

بعد التأكد من صدق الاستبانة قام الباحث بحساب ثبات المقياس وتم ذلك عن طريق التجزئة النصفية

Split - Half Method باستخدام معادلة ألفا كرونباخ Cronbach's alpha، وباستخدام

(معادلة سبيرمان - براون Spearman - Brown Formula) كما هو موضح بجدول (٧).

جدول (٧) ثبات أبعاد استبانة ممارسات أعضاء هيئة تدريس التربية الفنية للأنشطة القائمة على الذكاءات المتعددة باستخدام معامل ألفا كرونباخ والتجزئة النصفية

لسبيرمان براون

التجزئة النصفية باستخدام معامل سبيرمان براون		قيمة معامل ألفا كرونباخ	المعالجات الإحصائية	الأبعاد
معامل سبيرمان براون	الارتباط البسيط			
٠,٧٧	٠,٦٢	٠,٧٦		١ الذكاء اللغوي
٠,٨٠	٠,٦٧	٠,٧٩		٢ الذكاء المنطقي
٠,٨٤	٠,٧٣	٠,٨٣		٣ الذكاء البصري الفراغي
٠,٨٢	٠,٧٠	٠,٨٨		٤ الذكاء الجسمي الحركي
٠,٩٠	٠,٨٢	٠,٩٣		٥ الذكاء الموسيقي
٠,٧٥	٠,٦٠	٠,٧٠		٦ الذكاء الشخصي
٠,٨٩	٠,٨٠	٠,٨٧		٧ الذكاء الاجتماعي
٠,٨٦	٠,٧٦	٠,٨٢		٨ الذكاء الطبيعي
٠,٨٩	٠,٨٠	٠,٨٦		المجموع الكلي للاستبانة

يتضح من جدول (٧) ثبات عبارات أبعاد الاستبانة باستخدام معامل ألفا كرونباخ والتجزئة النصفية لسبيرمان براون حيث تراوحت قيمة معامل ألفا كرونباخ لأبعاد المقياس ما بين ٠,٧٠ إلى ٠,٩٣، وللمجموع الكلي للاستبانة ٠,٨٦، كما وتراوح معامل التجزئة النصفية ما بين ٠,٧٧ إلى ٠,٩٠، وللمجموع الكلي للاستبانة ٠,٨٩.

إنشاء وتطبيق الاستبانة إلكترونياً:

بعد إعداد مقياس الذكاءات المتعددة واستبانة أعضاء هيئة التدريس بصورتها النهائية والتأكد من صدقها وثباتها قام الباحث بإنشاء المقياس إلكترونياً والاستبانة باستخدام نماذج جوجل Google form مرفق (٥) لإمكان إرسالها عن طريق البريد الإلكتروني أو بالمشاركة من خلال رابط الاستبانة على رسائل الجوال وتطبيقاته (واتس أب WhatsApp)، وبعد إعداد أدوات البحث إلكترونياً قام الباحث بتطبيق المقياس إلكترونياً من خلال الرابط <https://forms.gle/hbnSkymWYfBCjnZq9> على عينة الدراسة الأساسية طلبة قسم التربية الفنية كلية التربية جامعة الباحة، واستبانة أعضاء هيئة التدريس التربية الفنية من خلال الرابط. <https://forms.gle/7NDu3C8jGrZ9Cgg89>

المعالجات الإحصائية:

نظراً لطبيعة الدراسة تم معالجة البيانات الخام إحصائياً عن طريق الحاسب الآلي باستخدام برنامج الإحصاء (SPSS.24) وذلك للحصول على:

- المتوسط الحسابي
- الانحراف المعياري
- النسبة المئوية %

د. أحمد إبراهيم أحمد آل ساعد الغامدي: درجة ممارسة أعضاء هيئة التدريس للأنشطة القائمة على أنماط الذكاءات المتعددة لدى طلبة التربية الفنية بجامعة الباحة.

- معامل ثبات الاختبار ألفا كرونباخ Cronbach's alpha
- معامل ثبات الاختبار سبيرمان براون Spearman – Brown Formula
- معامل الارتباط البسيط (ر)
- اختبار (ت) T-Test لحساب الفروق بين عينتين مستقلتين
- تحليل التباين الأحادي ذو الاتجاه الواحد بين المجموعات One-Way Anova
- اختبار معنوية الفروق (أقل فرق معنوي LSD)

عرض النتائج ومناقشتها:

أولاً: عرض ومناقشة نتائج التساؤل الأول: ما درجة ممارسة أعضاء هيئة تدريس التربية الفنية بجامعة الباحة للأنشطة القائمة على الذكاءات المتعددة.

جدول (٨) المتوسط الحسابي والانحراف المعياري ودرجة ممارسة أعضاء هيئة تدريس التربية الفنية للأنشطة القائمة على الذكاءات المتعددة

الذكاءات المتعددة	رقم العبارة	العبارة	الاجموع الكلي للاستجابات	الوزن النسبي %	المتوسط	الانحراف المعياري	درجة الممارسة	ترتيب درجة الممارسة
أولاً: الذكاء اللغوي	١	امنح الطلبة الوقت الكافي للتعبير اللغوي عن أفكارهم البصرية	٧١	٩٥	٤,٧٣	٠,٤٦	عالية	٥
	٢	اعزز الطلبة الذين لديهم الصياغات اللغوية المميزة التي تتناسب مع التربية الفنية	٦٨	٩١	٤,٥٣	٠,٦٤	عالية	٨
	٣	اتيح الوقت الكافي لطرح الأسئلة والاستفسارات	٧٠	٩٣	٤,٦٧	٠,٤٩	عالية	٧
	٤	استخدم أسلوب المناقشة أثناء المحاضرة	٧٣	٩٧	٤,٨٧	٠,٣٥	عالية	١
	٥	اساعد الطلبة على التعبير عن آراءهم بطلاقة أثناء المحاضرة	٧٢	٩٦	٤,٨٠	٠,٤١	عالية	٢
	٦	أشجع الطلبة على قراءة كتب خارجية تزيد من قدراتهم اللغوية في مجال التربية الفنية	٦٤	٨٥	٤,٢٧	١,١٦	عالية	١٠
	٧	استفيد من أفكار الطلبة في تحقيق أهداف المحاضرة	٦٧	٨٩	٤,٤٧	٠,٨٣	عالية	٩
	٨	اراعي الفروق الفردية بين الطلبة في قدرتهم في التعبير عن أنفسهم	٧١	٩٥	٤,٧٣	٠,٤٦	عالية	٦
	٩	استمع لإجابات الطلبة وأفكارهم عن طريق طرح الأسئلة	٧٢	٩٦	٤,٨٠	٠,٤١	عالية	٣
	١٠	استخدم أسلوب العصف الذهني في توصيل أفكار المحاضرة	٧٢	٩٦	٤,٨٠	٠,٤١	عالية	٤
		الاجموع	٧٠٠	٩٣	٤٦,٦٧	٣,٩٩	عالية	
ثانياً: الذكاء المنطقي الرياضي	١	اعرض الدرس وفق خطوات متسلسلة بشكل منطقي	٧٠	٩٣	٤,٦٧	٠,٦٢	عالية	١
	٢	أشجع الطلبة على القيام بعمليات حسابية ذهنية لربط المفردات وعناصر العمل الفني في سياق جمالي محكم	٦٢	٨٣	٤,١٣	٠,٧٤	متوسطة	١١
	٣	استخدم أسلوب حل المشكلات في التدريس	٦٧	٨٩	٤,٤٧	٠,٦٤	عالية	٤
	٤	اهتم باستخدام استراتيجيات الربط وإيجاد العلاقات بين الأشياء	٦٧	٨٩	٤,٤٧	١,٠٦	عالية	٥
	٥	احرص على استخدام المنهج العلمي في التفكير وتحليل الموقف	٦٨	٩١	٤,٥٣	١,٠٦	عالية	٣
	٦	استخدم الأساليب الإحصائية في عرض بيانات الدرس	٤٧	٦٣	٣,١٣	١,١٣	ضعيفة	١٢
	٧	أشجع الطلبة على استخدام الطرق السهلة والمختصرة في حل المشكلات	٦٥	٨٧	٤,٣٣	٠,٨٢	عالية	٧
	٨	اهتم بتحليل العلاقات المنطقية للربط بين السبب والنتيجة	٧٠	٩٣	٤,٦٧	٠,٤٩	عالية	٢
	٩	اهتم بتحليل الموقف التعليمي إلى عناصره ومكوناته	٦٤	٨٥	٤,٢٧	٠,٨٠	عالية	٨
	١٠	اوجه الطلبة نحو مشكلة فنية ليجتنبوا عن فرضيات وحلول لها	٦٣	٨٤	٤,٢٠	١,٠٨	عالية	١٠
	١١	أساهم في اكتساب الطلبة القدرة على التنظيم والتصنيف	٦٧	٨٩	٤,٤٧	٠,٧٤	عالية	٦
	١٢	اساعد في حل المشكلات الحياتية من خلال الخبرات المكتسبة	٦٤	٨٥	٤,٢٧	٠,٧٠	عالية	٩

الذكاءات المتعددة	رقم العبارة	العبارة	الجموع الكلي للاستجابات	الوزن النسبي %	المتوسط	الانحراف المعياري	درجة الممارسة	ترتيب درجة الممارسة
		الجموع	٧٧٤	٨٦	٥١,٦٠	٦,٢٩	عالية	
ثالثاً: الذكاء البصري الفراغي	١	احرص على إعطاء تفرينات تتطلب التخيل لربط وإيجاد العلاقات ثلاثية الأبعاد	٦٧	٨٩	٤,٤٧	٠,٦٤	عالية	٢
	٢	استخدم النماذج ثلاثية الأبعاد والصور والرسوم أثناء عرض الدرس لنشاط الذاكرة	٦١	٨١	٤,٠٧	١,٣٩	متوسطة	٧
	٣	استخدم التقنيات الحديثة والعروض المرئية مثل الأفلام والشرائح أثناء عرض الدرس	٥٧	٧٦	٣,٨٠	١,٠٨	متوسطة	١٠
	٤	أطبق استراتيجية الحرائط الذهنية	٥٨	٧٧	٣,٨٧	١,١٩	متوسطة	٩
	٥	احرص على استدعاء معلومات الدرس على هيئة صور بصرية	٦٧	٨٩	٤,٤٧	٠,٧٤	عالية	٣
	٦	أشجع الطلبة كي يملكو القدرة على تصور الأشياء ثلاثية الأبعاد في الفراغ الفراغي	٦٦	٨٨	٤,٤٠	٠,٦٣	عالية	٤
	٧	استخدم الألعاب التعليمية البصرية كأسلوب مساعد في التدريس	٤٢	٥٦	٢,٨٠	١,٣٢	ضعيفة	١٢
	٨	استخدم الألوان في الشرح وفي تمييز المعلومات والأفكار المهمة في المحاضرة	٦٨	٩١	٤,٥٣	٠,٨٣	عالية	١
	٩	اطلب من الطلبة رسم منظوري للفكرة الرئيسية للدرس	٦٢	٨٣	٤,١٣	٠,٧٤	متوسطة	٦
	١٠	أكلف الطلبة أن يرسموا أفكارهم حول موضوع معين	٦٥	٨٧	٤,٣٣	٠,٧٢	عالية	٥
	١١	أكلف الطلبة بتخيل ما درسوا وتعلموا عن طريق الصور الفوتوغرافية أو النماذج ثلاثية الأبعاد.	٥٤	٧٢	٣,٦٠	١,٦٤	متوسطة	١١
	١٢	استخدم الرموز والاشارات البصرية	٦١	٨١	٤,٠٧	٠,٧٠	متوسطة	٨
		الجموع	٧٢٨	٨١	٤٨,٥٣	٧,٥٧	متوسطة	
رابعاً: الذكاء الذاتي (الشخصي)	١	احث الطلبة على التأمل والتخيل في المواقف التعليمية المختلفة	٦٤	٨٥	٤,٢٧	١,١٠	عالية	١٣
	٢	اساعد الطلبة على تحديد أهدافهم وترتيب أولوياتهم للمستقبل	٧٢	٩٦	٤,٨٠	٠,٤١	عالية	١
	٣	أشجع الطلبة على التعبير عن انفعالاتهم خلال الدرس	٦٦	٨٨	٤,٤٠	١,١٢	عالية	١٠
	٤	اساعد الطلبة على الكشف عن نقاط قوتهم وضعفهم دون تردد	٧٠	٩٣	٤,٦٧	٠,٤٩	عالية	٤
	٥	اتيح الفرص للطلبة لاتخاذ القرار والاختيار بين عدد من الأنشطة المختلفة	٦٤	٨٥	٤,٢٧	١,٠٣	عالية	١٤
	٦	اساعد الطالب على تحديد احتياجاته التعليمية	٦٦	٨٨	٤,٤٠	٠,٧٤	عالية	١١
	٧	أشجع الطلبة على تنظيم خططهم لتحقيق أهدافهم	٧٠	٩٣	٤,٦٧	٠,٦٢	عالية	٥
	٨	اساعد الطلبة على التقييم الذاتي	٦٨	٩١	٤,٥٣	٠,٦٤	عالية	٧
	٩	انمي لدى الطلبة القدرة على إدارة الذات	٦٧	٨٩	٤,٤٧	١,٠٦	عالية	٨
	١٠	اساعد الطالب على الاستقلالية وتحمل المسؤولية	٧٢	٩٦	٤,٨٠	٠,٤١	عالية	٢
	١١	احترم الفروق الفردية بين الطلبة من حيث اختلاف قيم الطلبة واتجاهاتهم	٧٢	٩٦	٤,٨٠	٠,٤١	عالية	٣
	١٢	احث الطلبة على القيام بالأنشطة الفردية	٦٦	٨٨	٤,٤٠	٠,٧٤	عالية	١٢
	١٣	امنح الطلبة وقت للتفكير ودمج الجديد الذي يتعلمه مع مقارنته بخبراته السابقة	٦٧	٨٩	٤,٤٧	٠,٦٤	عالية	٩
	١٤	أشجع الطلبة على التعليق على المواقف التعليمية لإظهار وجهت نظرهم	٦٩	٩٢	٤,٦٠	٠,٦٣	عالية	٦
		الجموع	٩٥٣	٩١	٦٣,٥٣	٧,٣٩	عالية	
خامساً: الذكاء الجسمي الحركي	١	استخدم لغة الجسد في التفاعلات الصفية	٥٨	٧٧	٣,٨٧	١,١٣	متوسطة	٦
	٢	افعل الأنشطة التي تعتمد على المهارات اليدوية	٦٨	٩١	٤,٥٣	٠,٥٢	عالية	٢
	٣	احرص على إجراء تطبيقات عملية تفاعلية وميدانية لترسيخ المفاهيم بالدرس	٦٤	٨٥	٤,٢٧	٠,٩٦	عالية	٣
	٤	اوجه الطلبة لاستخدام الاتصال غير اللفظي (الإيماءات) كوسيلة للتعبير عن المشاعر.	٥٠	٦٧	٣,٣٣	١,٣٥	ضعيفة	٩
	٥	افعل الأنشطة التي تعتمد على حركة الطلبة في القاعة الدراسية	٦١	٨١	٤,٠٧	١,١٠	متوسطة	٤
	٦	أشجع التعلّم بالعمل والممارسة	٧٢	٩٦	٤,٨٠	٠,٤١	عالية	١
	٧	استخدم التواصل غير اللفظي (لغة الجسد) لتوضيح أهداف الدرس	٥٧	٧٦	٣,٨٠	١,١٥	متوسطة	٧



د. أحمد إبراهيم أحمد آل ساعد الغامدي: درجة ممارسة أعضاء هيئة التدريس للأنشطة القائمة على أنماط الذكاءات المتعددة لدى طلبة التربية الفنية بجامعة الباحة.

الذكاءات المتعددة	رقم العبارة	العبارة	المجموع الكلي للاستجابات	النسبة %	المتوسط	الانحراف المعياري	درجة الممارسة	ترتيب درجة الممارسة
	٨	أطبق التمثيل الحركي للنصوص والمشكلات التي يدرسونها	٦١	٨١	٤,٠٧	٠,٨٨	عالية	٥
	٩	اطرح أسئلة تنير الطلبة على استخدام التعابير الجسدية	٥٢	٦٩	٣,٤٧	١,٢٥	متوسطة	٨
	المجموع		٥٤٣	٨٠	٣٦,٢٠	٦,٦٠	متوسطة	
	١	اهتم بتعزيز الطلبة الذين يملكون حساً موسيقياً عالياً	٣٨	٥١	٢,٥٣	١,٤٦	ضعيف جداً	٢
	٢	أشجع الطلبة على حضور الحفلات الموسيقية	٣٢	٤٣	٢,١٣	٠,٩٩	ضعيف جداً	٥
	٣	اهتم بربط الأنغام القديمة بمفاهيم الدرس في العمل الفني	٤٤	٥٩	٢,٩٣	١,٠٣	ضعيفة	١
سادساً: الذكاء الموسيقي	٤	أشجع الطلبة على الغناء بصورة جماعية	٣١	٤١	٢,٠٧	٠,٧٠	ضعيف جداً	٦
	٥	اهتم باستخدام عبارات موسيقية مسجلة تلخص النقطة الرئيسية للدرس بصورة مؤثرة	٣٨	٥١	٢,٥٣	١,٤١	ضعيف جداً	٣
	٦	استخدم النغمات الموسيقية كأداة مساعدة للتعبير عن مفاهيم الدرس	٣٨	٥١	٢,٥٣	١,٣٠	ضعيف جداً	٤
	المجموع		٢٢١	٤٩	١٤,٧٣	٤,٥٧	ضعيف جداً	
	١	اعزز العلاقات الاجتماعية بين الطلبة خلال المحاضرة	٦٧	٨٩	٤,٤٧	٠,٦٤	عالية	٨
	٢	امنح الفرص لإقامة علاقات ودية بين الطلبة خلال الدرس	٦٩	٩٢	٤,٦٠	٠,٦٣	عالية	٤
سابعاً: الذكاء الاجتماعي	٣	احرص على تشجيع الطلبة المشاركة في المناسبات الاجتماعية	٦٩	٩٢	٤,٦٠	٠,٦٣	عالية	٥
	٤	أشجع الطلبة على مساعدة الآخرين في حل مشكلاتهم	٦٧	٨٩	٤,٤٧	٠,٦٤	عالية	٩
	٥	أشجع الطلبة على المشاركة في الأنشطة الانشطة النظامية وغير النظامية	٦٠	٨٠	٤,٠٠	١,٢٠	متوسطة	١٤
	٦	احرص على تطبيق استراتيجيات التعلم التعاوني	٦٥	٨٧	٤,٣٣	١,١١	عالية	١٠
	٧	احرص على بناء علاقة طيبة مع طلابه داخل وخارج القاعة الدراسية	٧٣	٩٧	٤,٨٧	٠,٣٥	عالية	١
	٨	اهتم بمشاعر الطلبة أثناء المحاضرة وحالتهم المزاجية	٦٩	٩٢	٤,٦٠	٠,٧٤	عالية	٦
	٩	احرص على مساعدة الطلبة المتفوقين للطلاب المتعثرين	٦٣	٨٤	٤,٢٠	١,٤٢	عالية	١١
	١٠	أكلف الطلبة بأبحاث جماعية	٥٠	٦٧	٣,٣٣	١,٢٩	ضعيفة	١٥
	١١	أشجع المناقشات الجماعية والاطلاع على وجهات النظر وأفكارهم.	٧٢	٩٦	٤,٨٠	٠,٤١	عالية	٢
	١٢	اهتم بالتفكير الجماعي لحل مشكلة ما	٦٩	٩٢	٤,٦٠	٠,٥١	عالية	٧
	١٣	امنح الطلبة دور القيادة لبعض الوقت	٦٢	٨٣	٤,١٣	١,٠٦	متوسطة	١٢
	١٤	أشجع الطلبة على مراعاة مشاعر الآخرين	٧٠	٩٣	٤,٦٧	٠,٤٩	عالية	٣
	١٥	اعمد إلى إشراك طالبين أو أكثر في الإجابة على تساؤل واحد	٦٢	٨٣	٤,١٣	٠,٩٢	متوسطة	١٣
	المجموع		٩٨٧	٨٨	٦٥,٨٠	٨,٠١	عالية	
	ثامناً: الذكاء الطبيعي	١	أشجع الطلبة على استكشاف النظام البيئي	٦٦	٨٨	٤,٤٠	٠,٧٤	عالية
٢		اناقش الطلبة في القضايا البيئية وربطها بالمادة التعليمية	٦٦	٨٨	٤,٤٠	١,٠٦	عالية	٧
٣		اربط المادة العلمية بالأماكن الطبيعية	٦٥	٨٧	٤,٣٣	١,١١	عالية	٨
٤		أشجع الطلبة على المشروعات التطوعية المرتبطة بالبيئة	٦٧	٨٩	٤,٤٧	٠,٧٤	عالية	٥
٥		اعرض على الطلبة نماذج من البيئة لتوضيح المفاهيم الجديدة	٦٨	٩١	٤,٥٣	٠,٧٤	عالية	٢
٦		أكلف الطلبة بإجراء ملاحظات بيئية بما يخدم أهداف الدرس	٦٥	٨٧	٤,٣٣	٠,٧٢	عالية	٩
٧		أحفز الطلبة على ملاحظة الأشياء الطبيعية وتطبيقها	٦٥	٨٧	٤,٣٣	٠,٨٢	عالية	١٠
٨		احث الطلبة على استكشاف العالم الطبيعي في ضوء أهداف المقرر	٦٨	٩١	٤,٥٣	٠,٧٤	عالية	٣
٩		أكلف الطلبة بإجراء دراسات ميدانية ومشروعات بحثية عن البيئة	٥٨	٧٧	٣,٨٧	١,٠٦	متوسطة	١٤
١٠		استخدم الرسم والتصوير للأشياء الطبيعية	٦١	٨١	٤,٠٧	٠,٨٠	متوسطة	١٣
١١		اربط المعلومات بالبيئة المحيطة ويضرب أمثلة من الواقع	٧٢	٩٦	٤,٨٠	٠,٥٦	عالية	١
١٢		أشجع على توظيف المعلومات في معالجة مشاكل البيئة	٦٥	٨٧	٤,٣٣	٠,٦٢	عالية	١١
١٣		اعرض أنشطة ذات صلة بالبيئة	٦٤	٨٥	٤,٢٧	٠,٧٠	عالية	١٢
١٤		أشجع الطلبة على اكتشاف البيئة واستغلال مواردها الطبيعية	٦٨	٩١	٤,٥٣	١,٠٦	عالية	٤
١٥		ادرس المحاضرات خارج القاعات الدراسية التقليدية للاستمتاع بالطبيعة	٣٧	٤٩	٢,٤٧	٠,٩٩	ضعيفة	١٥

ترتيب درجة الممارسة	درجة الممارسة	الانحراف المعياري	المتوسط	الوزن النسبي %	المجموع الكلي للاستجابات	العبرة	رقم العبرة	الذكاءات المتعددة
	عالية	٨,٧٠	٦٣,٦٧	٨٥	٩٥٥	المجموع		

يتضح من جدول (٨) والخاص بالمتوسط الحسابي والانحراف المعياري وترتيب درجة ممارسة أعضاء هيئة تدريس التربية الفنية للأنشطة القائمة على الذكاءات المتعددة أن هناك تباين بين متوسطات استجابات أعضاء هيئة التدريس في جميع الذكاءات المتعددة.

حيث كانت المتوسط العام لدرجة ممارسات أعضاء هيئة التدريس في الذكاء اللغوي ٤٦,٦٧ ووزن نسبي ٩٣٪ بدرجة ممارسة عالية، كما كانت قيم ممارسة عبارات الذكاء اللغوي ما بين ٤,٨٧ إلى ٤,٢٧ وبمستوى ممارسة عالي لدى أعضاء هيئة التدريس، وكانت أكثر العبارات ممارسة العبارة رقم (٤) (استخدم أسلوب المناقشة أثناء المحاضرة) وحصلت على الترتيب الأول بمتوسط حسابي ٤,٨٧ ووزن نسبي ٩٧٪، وكانت أقل الممارسات عبارة رقم (٦) (أشجع الطلبة على قراءة كتب خارجية تزيد من قدراتهم اللغوية في مجال التربية الفنية)، حيث حصلت على الترتيب الأخير برقم (١٠) بمتوسط حسابي ٤,٢٧ ووزن نسبي ٨٥٪. وتشير هذه النتيجة إلى وجود اهتمام من أعضاء هيئة تدريس التربية الفنية في توظيف الأنشطة القائمة على الذكاء اللغوي في تعليم الطلبة ويعزي الباحث هذه النتيجة إلى سهولة ممارسة هيئة تدريس التربية الفنية هذا النوع من الذكاء وذلك لارتباطه بوسيلة التواصل الأساسية بين البشر إلا وهي (الكلمات) وتتفق تلك النتائج مع نتائج دراسة كل من (وحشه، ٢٠١٠)، (العزاي، ٢٠١٥)، (الأنصاري، ٢٠١٦)، أن طلبة المستوى الجامعي في الكليات التربوية يتمتعون بدرجة عالية من الذكاء اللغوي بناءً على الدرجات العالية التي حصلوا عليها، وأن درجة ممارسة أعضاء هيئة التدريس للأنشطة القائمة على الذكاء اللغوي كانت بدرجة مرتفعة، كما تتفق مع دراسة (الصرايرة، ٢٠٠٨) والتي أظهرت أن درجة إسهام المعلمين في تنمية الذكاء اللغوي لدى الطلبة في المدارس الثانوية كان مرتفعاً، بينما أظهرت نتائج دراسة (العوهلي، ٢٠١٥) أن استخدام معلمي المرحلة الثانوية في منطقة القصيم للذكاء اللغوي في العملية التدريسية جاءت بدرجة متوسطة، كما اختلفت مع نتائج دراسة (الجوالدة وأخرون، ٢٠١٣) والتي أظهرت أن مستوى ممارسة معلمي الطلبة الموهوبين للذكاء اللغوي في الغرفة الصفية كان بدرجة ضعيف.

كما يتضح من جدول (٨) والخاص بالمتوسط الحسابي والانحراف المعياري وترتيب درجة ممارسة أعضاء هيئة تدريس التربية الفنية للأنشطة القائمة على الذكاء المنطقي حيث كانت المتوسط العام لدرجة ممارسات أعضاء هيئة التدريس في الذكاء المنطقي ٥١,٦٠ ووزن نسبي ٨٦٪ بدرجة ممارسة عالية، كما كانت قيم ممارسة عبارات الذكاء المنطقي ما بين ٤,٦٧ إلى ٣,١٣ بمستوى ممارسة ما بين (العالية، المتوسطة، الضعيفة) لدى أعضاء هيئة التدريس، وكانت أكثر العبارات ممارسة العبارة رقم (١) (اعرض الدرس وفق خطوات متسلسلة بشكل منطقي)

د. أحمد إبراهيم أحمد آل ساعد الغامدي: درجة ممارسة أعضاء هيئة التدريس للأنشطة القائمة على أنماط الذكاءات المتعددة لدى طلبة التربية الفنية بجامعة الباحة.

وحصلت على الترتيب الأول بمتوسط حسابي ٤,٦٧ ووزن نسبي ٩٣٪، وكانت أقل الممارسات العبارة رقم (٦) (استخدم الأساليب الإحصائية في عرض بيانات الدرس) حيث حصلت على الترتيب الأخير (١٢) بمتوسط حسابي ٣,١٣ ووزن نسبي ٦٣٪. وتشير هذه النتيجة إلى أن درجة ممارسة أعضاء هيئة تدريس التربية الفنية في توظيف الأنشطة القائمة على الذكاء المنطقي جاءت عالية في الاجمالي وما بين (العالية، المتوسطة، الضعيفة) للعبارات في تعليم الطلبة، ويعزي الباحث هذه النتيجة إلى إلمام أعضاء هيئة تدريس التربية الفنية للاستراتيجيات التدريسية والأنشطة القائمة على الذكاء المنطقي، وتتفق تلك النتائج مع نتائج دراسة (الأنصاري، ٢٠١٦) والتي أظهرت أن درجة ممارسة معلمي الرياضيات للأنشطة القائمة على الذكاء المنطقي كانت بدرجة مرتفعة، وكذلك دراسة (الجوالدة وآخرون، ٢٠١٣) والتي أظهرت أن مستوى ممارسة معلمي الطلبة الموهوبين للذكاء المنطقي في الغرفة الصفية كان بدرجة عالية حيث كان الأكثر ممارسة، وكذلك تختلف مع نتائج دراسة كل من (النجار، ٢٠١٠) أن مستوى الذكاء المنطقي لدى أعضاء هيئة تدريس العلوم في جامعة أم القرى كان بمستوى عالي، وكذلك دراسة (وحشه، ٢٠١٠) أن درجة استخدام المعلمين لاستراتيجيات الذكاء المنطقي كانت بدرجة عالية، ودراسة (الصرايرة، ٢٠٠٨) والتي أظهرت أن درجة إسهام المعلمين في تنمية الذكاء اللغوي لدى الطلبة في المدارس الثانوية كان مرتفعاً إلا أنها تختلف مع دراسة (العوهلي، ٢٠١٥) التي توصلت إلى أن استخدام معلمي المرحلة الثانوية في منطقة القصيم للذكاء المنطقي في العملية التدريسية جاءت بدرجة متوسطة، وتختلف مع نتائج كل من دراسة.

ويتضح من جدول (٨) ترتيب درجة ممارسة أعضاء هيئة تدريس التربية الفنية للأنشطة القائمة على الذكاء البصري الفراغي حيث كانت المتوسط العام لدرجة ممارسات أعضاء هيئة التدريس في الذكاء البصري الفراغي ٤٨,٥٣ ووزن نسبي ٨١٪ بدرجة ممارسة متوسطة، كما كانت قيم ممارسة عبارات الذكاء المنطقي ما بين ٤,٥٣ إلى ٢,٨٠ بمستوى ممارسة (متوسطة) لدى أعضاء هيئة التدريس، وكانت أكثر العبارات ممارسة العبارة رقم (٨) (استخدم الألوان في الشرح وفي تمييز المعلومات والأفكار المهمة في المحاضرة) وحصلت على الترتيب الأول بمتوسط حسابي ٤,٥٣ ووزن نسبي ٩١٪، وكانت أقل الممارسات العبارة رقم (٧) (استخدم الألعاب التعليمية البصرية كأسلوب مساعد في التدريس) حيث حصلت على الترتيب الأخير (١٢) بمتوسط حسابي ٢,٨٠ ووزن نسبي ٥٦٪. وتشير هذه النتيجة إلى أن درجة ممارسة أعضاء هيئة تدريس التربية الفنية في توظيف الأنشطة القائمة على الذكاء البصري الفراغي جاءت المتوسطة في الاجمالي وما بين (العالية، المتوسطة، الضعيفة) للعبارات في تعليم الطلبة، وتشير هذه النتيجة إلى أن درجة ممارسة أعضاء هيئة تدريس التربية الفنية في توظيف الأنشطة القائمة على الذكاء البصري الفراغي جاءت بالمتوسطة في تعليم الطلبة ويعزي الباحث هذا إلى عدم استخدام وتوظيف

تكنولوجيا التعليم في العملية التعليمية من قبل أعضاء هيئة تدريس هيئة تدريس التربية الفنية بالصورة الكافية، وكذلك عدم إلمامهم لبعض الاستراتيجيات التدريسية والأنشطة القائمة على الذكاء البصري الفراغي، وتختلف تلك النتائج مع نتائج دراسة كل من الأنصاري (٢٠١٦) والتي أظهرت أن درجة ممارسة معلمي الرياضيات للأنشطة القائمة على الذكاء البصري الفراغي كانت بدرجة منخفضة، ودراسة (النجار، ٢٠١٠) التي توصلت إلى أن مستوى الذكاء البصري لدى أعضاء هيئة تدريس العلوم في جامعة أم القرى جاء بالدرجة الضعيفة، وكذلك بالنسبة إلى نتائج دراسة (النذير، ٢٠١٥) والتي توصلت إلى تدني درجة الذكاء البصري الفراغي لدى طلاب العينة، وكذلك ووجود علاقة طردية بين الذكاء البصري الفراغي والتحصيل الدراسي لدى الطلاب.

كما يتضح من جدول (٨) والخاص بالمتوسط الحسابي والانحراف المعياري وترتيب درجة ممارسة أعضاء هيئة تدريس التربية الفنية للأنشطة القائمة على الذكاء الذاتي (الشخصي) حيث كانت المتوسط العام لدرجة ممارسات أعضاء هيئة التدريس في الذكاء الذاتي (الشخصي) ٦٣,٥٣ ووزن نسبي ٩١٪. بدرجة ممارسة عالية، كما كانت قيم ممارسة عبارات الذكاء الذاتي (الشخصي) ما بين ٤,٨٠ إلى ٤,٢٧ بمستوى ممارسة عالي لدى أعضاء هيئة التدريس، وكانت أكثر العبارات ممارسة العبارة رقم (٢) (اساعد الطلبة على تحديد أهدافهم وترتيب أولوياتهم للمستقبل) وحصلت على الترتيب الأول بمتوسط حسابي ٤,٨٠ ووزن نسبي ٩٦٪، وكانت أقل الممارسات العبارة رقم (٥) (اتيح الفرص للطلبة لاتخاذ القرار والاختيار بين عدد من الأنشطة المختلفة) حيث حصلت على الترتيب الأخير (١٤) بمتوسط حسابي ٤,٢٧ ووزن نسبي ٨٥٪. وتشير هذه النتيجة إلى أن درجة ممارسة أعضاء هيئة تدريس التربية الفنية في توظيف الأنشطة القائمة على الذكاء الذاتي (الشخصي) جاءت بالعالية في الاجمالي وفي جميع العبارات في تعليم الطلبة، وتشير هذه النتيجة إلى أن درجة ممارسة أعضاء هيئة تدريس التربية الفنية في توظيف الأنشطة القائمة على الذكاء الذاتي (الشخصي) جاءت بالعالية وهذا يتفق مع نتائج دراسة كل من الصرايرة (٢٠٠٨) والتي أظهرت أن درجة إسهام المعلمين في تنمية الذكاء الذاتي (الشخصي) لدى الطلبة في المدارس الثانوية كان مرتفعاً، ودراسة (اللالا، ٢٠١٥) والتي أظهرت أن مستوى الذكاء (الداخلي) لدى معلمي الموهوبين في منطقة القصيم جاء بالدرجة العالية، وكذلك دراسة (وحشه، ٢٠١٠) أن درجة استخدام المعلمين لاستراتيجيات الذكاء الذاتي (الشخصي) كانت بدرجة عالية جداً. بينما تختلف مع نتائج دراسة (الأنصاري، ٢٠١٦) والتي أظهرت أن درجة ممارسة معلمي الرياضيات للأنشطة القائمة على الذكاء الذاتي كانت بدرجة متوسطة، وكذلك دراسة (الجوالدة وآخرون، ٢٠١٣) والتي أظهرت أن مستوى ممارسة معلمي الطلبة الموهوبين للذكاء الذاتي (الشخصي) في الغرفة الصفية كان بدرجة متوسطة، ونتائج دراسة (العوهلي، ٢٠١٥) والتي أظهرت

د. أحمد إبراهيم أحمد آل ساعد الغامدي: درجة ممارسة أعضاء هيئة التدريس للأنشطة القائمة على أنماط الذكاءات المتعددة لدى طلبة التربية الفنية بجامعة الباحة.

نتائجها أن استخدام معلمي المرحلة الثانوية في منطقة القصيم للذكاء المنطقي في العملية التدريسية جاءت بدرجة متوسطة.

وتتفق تلك النتائج مع ما ذكره (Tamilselvi, B.& Geetha, D (2015) أن ممارسات أعضاء هيئة التدريس القائمة على الذاتي (الشخصي) كما إن تخلق استقلالية المتعلم تحقق له العديد من المزايا فإنها تساعده على التفكير والوعي وتنمية الكفاءات، وبالتالي يمكن أن تسهم في تحسين وتنظيم عملية التعلم، كما أنها تساعد المعلم على تحديد نقاط القوة ونقاط الضعف للمتعلم وللبحث عن المناطق التي يحتاج فيها إلى الدعم.

كما يتضح من جدول (٨) والخاص بالمتوسط الحسابي والانحراف المعياري وترتيب درجة ممارسة أعضاء هيئة تدريس التربية الفنية للأنشطة القائمة على الذكاء الجسمي الحركي حيث كانت المتوسط العام لدرجة ممارسات أعضاء هيئة التدريس في الذكاء الجسمي الحركي ٣٦,٢٠ ووزن نسبي ٨٠٪ بدرجة ممارسة متوسطة، كما كانت قيم ممارسة عبارات الذكاء الجسمي الحركي ما بين ٤,٨٠ إلى ٣,٣٣ بمستوى ممارسة ما بين (العالية، المتوسطة، الضعيفة) لدى أعضاء هيئة التدريس، وكانت أكثر العبارات ممارسة العبارة رقم (٦) (أشجع التعلّم بالعمل والممارسة) وحصلت على الترتيب الأول بمتوسط حسابي ٤,٨٠ ووزن نسبي ٩٦٪، وكانت أقل الممارسات العبارة رقم (٤) (اوجه الطلبة لاستخدام الاتصال غير اللفظي (الإيماءات) كوسيلة للتعبير عن المشاعر) حيث حصلت على الترتيب الأخير (٩) بمتوسط حسابي ٣,٣٣ ووزن نسبي ٦٧٪. وتشير هذه النتيجة إلى أن درجة ممارسة أعضاء هيئة تدريس التربية الفنية في توظيف الأنشطة القائمة على الذكاء الجسمي الحركي جاءت بالمتوسطة في الاجمالي وفي العبارات ما بين (العالي، المتوسطة، الضعيفة) في تعليم الطلبة، وتشير هذه النتيجة إلى أن درجة ممارسة أعضاء هيئة تدريس التربية الفنية في توظيف الأنشطة القائمة على الذكاء الجسمي الحركي جاءت بالمتوسطة، ويعزي الباحث هذا إلى زيادة أعداد الطلبة في القاعات الدراسية، بالإضافة إلى أن ترتيب القاعات الدراسية لا يسمح بحرية الحركة مما يعيق ممارسة أنشطة هذا النوع من الذكاء الحركي، وتتفق مع نتائج دراسة العوهلي (٢٠١٥) والتي أظهرت أن استخدام معلمي المرحلة الثانوية في منطقة القصيم الجسدي في العملية التدريسية جاءت بدرجة متوسطة، بينما تختلف هذه النتيجة مع نتائج دراسة كل من (الأنصاري، ٢٠١٦) والتي أظهرت أن درجة ممارسة معلمي الرياضيات للأنشطة القائمة على الذكاء الحركي كانت بدرجة منخفضة، بينما توصلت دراسة (اللالا، ٢٠١٥) إلى أن مستوى الذكاء الجسدي الحركي لدى معلمي الموهوبين في منطقة القصيم جاء بالدرجة العالية، وكذلك دراسة (وحشه، ٢٠١٠) والتي أظهرت أن درجة استخدام المعلمين لاستراتيجيات الذكاء الجسمي الحركي كانت بدرجة عالية، ودراسة (الصريرة، ٢٠٠٨) والتي أظهرت أن درجة إسهام المعلمين في تنمية الذكاء الجسدي لدى الطلبة في المدارس الثانوية كان مرتفعاً.

ويتضح من جدول (٨) ترتيب درجة ممارسة أعضاء هيئة تدريس التربية الفنية للأنشطة القائمة على الذكاء الموسيقي حيث كانت المتوسط العام لدرجة ممارسات أعضاء هيئة التدريس في الذكاء الموسيقي ١٤,٧٣ ووزن نسبي ٤٩٪ بدرجة ممارسة (ضعيفة)، كما كانت قيم ممارسة عبارات الذكاء الموسيقي ما بين ٢,٩٣ إلى ٢,٠٧ بمستوى ممارسة (متوسطة) لدى أعضاء هيئة التدريس، وكانت أكثر العبارات ممارسة العبارة رقم (٣) (اهتم بربط الأنغام القديمة بمفاهيم الدرس في العمل الفني) وحصلت على الترتيب الأول بمتوسط حسابي ٢,٩٣ ووزن نسبي ٥٩٪، وكانت أقل الممارسات العبارة رقم (٤) (أشجع الطلبة على الغناء بصورة جماعية) حيث حصلت على الترتيب الأخير (٦) بمتوسط حسابي ٢,٠٧ ووزن نسبي ٤١٪. وتشير هذه النتيجة إلى أن درجة ممارسة أعضاء هيئة تدريس التربية الفنية في توظيف الأنشطة القائمة على الذكاء الموسيقي جاءت ضعيفة جداً في الاجمالي وما بين (ضعيفة، ضعيفة جداً) للعبارات في تعليم الطلبة، وتشير هذه النتيجة إلى أن درجة ممارسة أعضاء هيئة تدريس التربية الفنية في توظيف الأنشطة القائمة على الذكاء الموسيقي جاءت بالضعيفة جداً في تعليم الطلبة ويعزي الباحث هذا إلى إن دمج الموسيقى في الفصل الدراسي الفني هو شيء صعب للغاية ولا بد من التخطيط لاستخدام المفردات الموسيقية مع الطلاب الذين يجب أن يكون لديهم ثقافة موسيقية عالية وهذا ما أكده. (Foster, J,2013)

كما يتضح من جدول (٨) والخاص بالمتوسط الحسابي والانحراف المعياري وترتيب درجة ممارسة أعضاء هيئة تدريس التربية الفنية للأنشطة القائمة على الذكاء الاجتماعي حيث كانت المتوسط العام لدرجة ممارسات أعضاء هيئة التدريس في الذكاء الاجتماعي ٦٥,٨٠ ووزن نسبي ٨٨٪ بدرجة ممارسة عالية، كما كانت قيم ممارسة عبارات الذكاء الاجتماعي ما بين ٤,٨٧ إلى ٣,٣٣ بمستوى ممارسة ما بين (العالية، المتوسطة، الضعيفة) لدى أعضاء هيئة التدريس، وكانت أكثر العبارات ممارسة العبارة رقم (٧) (احرص على بناء علاقة طيبة مع طلابه داخل وخارج القاعة الدراسية) وحصلت على الترتيب الأول بمتوسط حسابي ٤,٨٧ ووزن نسبي ٩٧٪، وكانت أقل الممارسات العبارة رقم (١٠) (أكلف الطلبة بأبحاث جماعية) حيث حصلت على الترتيب الأخير (١٥) بمتوسط حسابي ٣,٣٣ ووزن نسبي ٦٧٪. وتشير هذه النتيجة إلى أن درجة ممارسة أعضاء هيئة تدريس التربية الفنية في توظيف الأنشطة القائمة على الذكاء الاجتماعي جاءت بالعالية في الاجمالي وفي معظم العبارات في تعليم الطلبة، وتشير هذه النتيجة إلى أن درجة ممارسة أعضاء هيئة تدريس التربية الفنية في توظيف الأنشطة القائمة على الذكاء الاجتماعي جاءت بالعالية وهذا يتفق مع نتائج دراسة كل من دراسة وحشه (٢٠١٠) والتي أظهرت أن درجة استخدام المعلمين لاستراتيجيات الذكاء الاجتماعي كانت بدرجة عالية، ودراسة الصرايرة (٢٠٠٨) والتي أظهرت أن درجة إسهام المعلمين في تنمية الذكاء الاجتماعي لدى الطلبة في المدارس الثانوية كان مرتفعاً، بينما

د. أحمد إبراهيم أحمد آل مساعد الغامدي: درجة ممارسة أعضاء هيئة التدريس للأنشطة القائمة على أنماط الذكاءات المتعددة لدى طلبة التربية الفنية بجامعة الباحة.

تختلف هذه النتيجة مع نتائج دراسة كل من الأنصاري (٢٠١٦) والتي أظهرت أن درجة ممارسة معلمي الرياضيات للأنشطة القائمة على الذكاء الاجتماعي كانت بدرجة متوسطة، وكذلك العوهلي (٢٠١٥) والتي أظهرت أن استخدام معلمي المرحلة الثانوية في منطقة القصيم الذكاء الاجتماعي في العملية التدريسية جاء بدرجة متوسطة، ودراسة الجوالدة وآخرون (٢٠١٣) والتي أظهرت أن مستوى ممارسة معلمي الطلبة الموهوبين للذكاء الاجتماعي في الغرفة الصفية كان بدرجة متوسطة، وأيضاً دراسة اللالا (٢٠١٥) والتي أظهرت أن مستوى الاجتماعي (الخارجي) لدى معلمي الموهوبين في منطقة القصيم جاء بالدرجة المتوسطة.

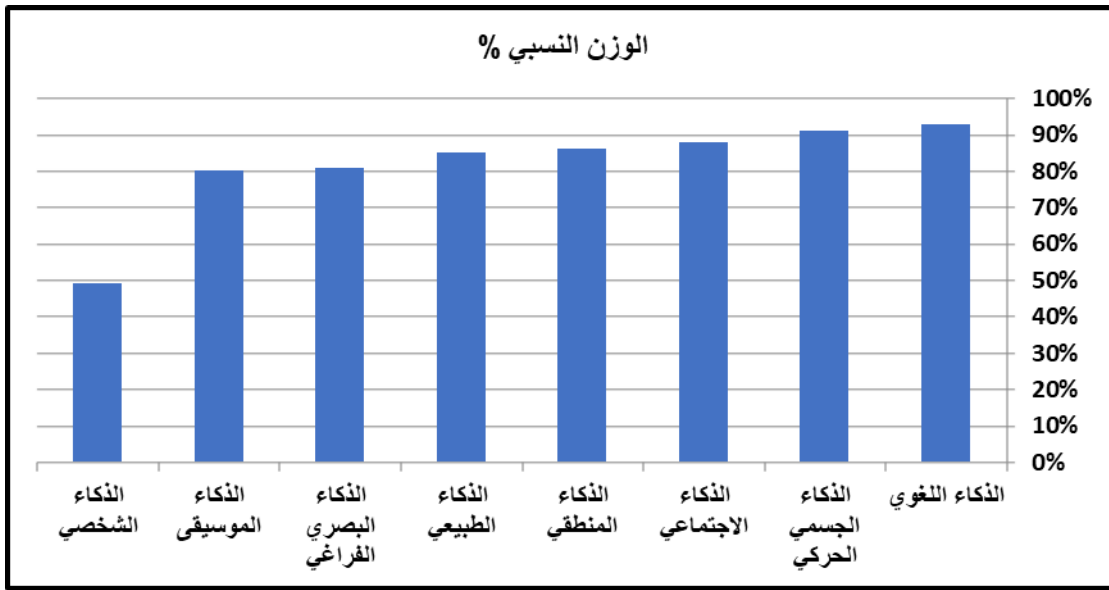
كما يتضح من جدول (٨) والخاص بالمتوسط الحسابي والانحراف المعياري وترتيب درجة ممارسة أعضاء هيئة تدريس التربية الفنية للأنشطة القائمة على الذكاء الطبيعي حيث كانت المتوسط العام لدرجة ممارسات أعضاء هيئة التدريس في الذكاء الطبيعي ٦٣,٦٧ ووزن نسبي ٨٥٪ بدرجة ممارسة عالية، كما كانت قيم ممارسة عبارات الذكاء الطبيعي ما بين ٤,٨٠ إلى ٢,٤٧ بمستوى ممارسة ما بين (العالية، المتوسطة، الضعيفة) لدى أعضاء هيئة التدريس، وكانت أكثر العبارات ممارسة العبارة رقم (١١) (اربط المعلومات بالبيئة المحيطة ويضرب أمثلة من الواقع) وحصلت على الترتيب الأول بمتوسط حسابي ٤,٨٠ ووزن نسبي ٩٦٪، وكانت أقل الممارسات العبارة رقم (١٥) (ادرس المحاضرات خارج القاعات الدراسية التقليدية للاستمتاع بالطبيعة) حيث حصلت على الترتيب الأخير (١٥) بمتوسط حسابي ٢,٤٧ ووزن نسبي ٤٩٪، وتشير هذه النتيجة إلى أن درجة ممارسة أعضاء هيئة تدريس التربية الفنية في توظيف الأنشطة القائمة على الذكاء الطبيعي جاءت بالعالية في الاجمالي وما بين (العالية، المتوسطة، الضعيفة) للعبارات في تعليم الطلبة، وتشير هذه النتيجة إلى أن درجة ممارسة أعضاء هيئة تدريس التربية الفنية في توظيف الأنشطة القائمة على الذكاء الطبيعي جاءت بالعالية في تعليم الطلبة، ويعزي الباحث هذا لقدرة ربط أعضاء هيئة تدريس التربية الفنية الدروس المقررة بالبيئة ومدى إلمامهم بالأنشطة القائمة على الذكاء الطبيعي، حيث تتفق هذه النتيجة مع نتائج دراسة اللالا (٢٠١٥) والتي أظهرت أن مستوى الذكاء الطبيعي لدى معلمي الموهوبين في منطقة القصيم جاء بالدرجة العالية، وكذلك دراسة الصرايرة (٢٠٠٨) والتي أظهرت أن درجة إسهام المعلمين في تنمية الذكاء الجسدي لدى الطلبة في المدارس الثانوية كان مرتفعاً، بينما تختلف هذه النتيجة مع نتائج دراسة النجار (٢٠١٠) والتي أظهرت أن مستوى الذكاء الطبيعي لدى أعضاء هيئة تدريس العلوم في جامعة أم القرى جاء بالدرجة المتوسطة.

جدول (٩) ترتيب درجة ممارسة أعضاء هيئة تدريس التربية الفنية للأنشطة القائمة على الذكاءات المتعددة وفقاً للوزن النسبي (%)

الذكاءات المتعددة	الاجموع الكلي للاستجابات	الوزن النسبي %	المتوسط	الانحراف المعياري	مستوى الممارسة	ترتيب الذكاءات
الذكاء اللغوي	٧٠٠	٩٣٪	٤٦,٦٧	٣,٩٩	عالية	١
الذكاء الجسمي الحركي	٩٥٣	٩١٪	٦٣,٥٣	٧,٣٩	عالية	٢
الذكاء الاجتماعي	٩٨٧	٨٨٪	٦٥,٨	٨,٠١	عالية	٣

الذكاءات المتعددة	المجموع الكلي للاستجابات	الوزن النسبي %	المتوسط	الانحراف المعياري	مستوى الممارسة	ترتيب الذكاءات
الذكاء المنطقي	٧٧٤	٪٨٦	٥١,٦	٦,٢٩	عالية	٤
الذكاء الطبيعي	٩٥٥	٪٨٥	٦٣,٦٧	٨,٧	عالية	٥
الذكاء البصري الفراغي	٧٢٨	٪٨١	٤٨,٥٣	٧,٥٧	متوسطة	٦
الذكاء الموسيقي	٥٤٣	٪٨٠	٣٦,٢	٦,٦	متوسطة	٧
الذكاء الشخصي	٢٢١	٪٤٩	١٤,٧٣	٤,٥٧	ضعيفة	٨

يتضح من جدول (٩) ترتيب ممارسات أعضاء هيئة تدريس التربية الفنية للأنشطة القائمة على الذكاءات المتعددة وفقاً للوزن النسبي (%)، (الذكاء اللغوي، الذكاء الجسمي الحركي، الذكاء الاجتماعي، الذكاء المنطقي، الذكاء الطبيعي، الذكاء البصري الفراغي، الذكاء الموسيقي، الذكاء الشخصي)



شكل (٢) ترتيب ممارسات أعضاء هيئة تدريس التربية الفنية للأنشطة القائمة على الذكاءات المتعددة

يظهر من جدول (٩) وشكل (٢) ترتيب الأنشطة القائمة على الذكاءات المتعددة التي يمارسها أعضاء هيئة تدريس التربية الفنية، حيث حصل الذكاء اللغوي على الترتيب الأول في الذكاءات المتعددة وأعلى أهمية نسبية في ممارسات أعضاء هيئة التدريس بمتوسط حسابي ٤٦,٦٧، وأهمية نسبية ٩٣ %، وجاء في الترتيب الثاني الذكاء الجسمي الحركي بمتوسط حسابي ٦٣,٥٣ وأهمية نسبية ٨١ %، بينما جاء في الترتيب الثالث الذكاء الاجتماعي بمتوسط حسابي ٦٥,٨ وأهمية نسبية ٨٥ %، أما الترتيب الرابع الذكاء المنطقي بمتوسط حسابي ٥١,٦ وأهمية نسبية ٨٦ %، وجاء في الترتيب الخامس الذكاء الطبيعي بمتوسط حسابي ٦٣,٦٧ وأهمية نسبية ٨٠ %، وجاء الذكاء البصري الفراغي والمكاني في الترتيب السادس بمتوسط حسابي ٤٨,٥٣ وأهمية نسبية ٨١ %، وحصل على الترتيب السابع الذكاء الموسيقي بمتوسط حسابي ٣٦,٢ وأهمية نسبية ٨٠ %، وحصل على الترتيب الثامن والأخير الذكاء الشخصي بمتوسط حسابي ١٤,٧٣ وأهمية نسبية ٤٩ %.



د. أحمد إبراهيم أحمد آل ساعد الغامدي: درجة ممارسة أعضاء هيئة التدريس للأنشطة القائمة على أنماط الذكاءات المتعددة لدى طلبة التربية الفنية بجامعة الباحة.

تتفق تلك النتائج مع ما ذكره (السليتي، ٢٠٠٨، ٢٠٢) أن كثير من المربين يرون أن المحادثة تأتي في المرتبة الأولى من حيث الأهمية في أشكال النشاط اللغوي، وكذلك تتفق جزئياً مع نتيجة دراسة (Zebari et all, 2018) والتي اظهرت أن الانشطة اللغوية والمنطقية والرياضية والفراغية والجسدية والحركية الجسدية والداخلية والموسيقية والطبيعية والعلاقات الشخصية أكثر استخداماً في التدريس، كما تتفق مع نتيجة دراسة العوهلي (٢٠١٥) والتي توصلت إلى أن درجة تطبيق المعلمين لمجالات الذكاء تمثلت على النحو التالي (اللغوي / اللفظي، والمنطقي / الرياضي، والفراغي (الفضائي)، والفراغي، والجسدي / الحركي، والشخصي، والاجتماعي) حيث احتل الذكاء اللفظي / اللغوي المرتبة الأولى واختلفت مع الدراسة في ترتيب باقي أنواع الذكاءات طبقاً لاختلاف المستوي الدراسي والعينة، وكذلك تتفق تلك النتائج مع نتائج كل من دراسة (Isaa,2015) والتي توصلت إلى أن الذكاء اللفظي / اللغوي احتل المرتبة الأولى، وتناوبت بقية الذكاءات على المراكز المتبقية، بينما اختلفت نتائج الدراسة مع نتائج دراسة (اللالا، ٢٠١٥) حيث توصلت إلى أن معلمي ومعلمات المهنيين في منطقة القصيم يمتلكون مجالات الذكاءات الثمانية من وجهة نظر المعلمين وفق الترتيب التالي الترتيب التالي (الذكاء البصري الفراغي، الذكاء الذاتي/الداخلي، الذكاء المنطقي/الرياضي، الذكاء الجسدي الحركي، الذكاء اللغوي واللفظي، الذكاء الاجتماعي/الخارجي، الذكاء الطبيعي/البيئي، الذكاء الموسيقي)، ولكن الدراسة لم تتطرق لدرجة ممارسة هذه الأنماط من الذكاءات المتعددة في العملية التدريسية.

ثانياً: عرض ومناقشة نتائج التساؤل الثاني: ما أنماط الذكاءات المتعددة لدى طلبة التربية الفنية

بجامعة الباحة:

جدول (١٠) المتوسط الحسابي والانحراف المعياري لقائمة ماكينزي للتعرف على أنماط الذكاءات المتعددة لدى طلبة التربية الفنية بجامعة الباحة

الذكاءات المتعددة	رقم العبارة	العبارة	المجموع الكلي للاستجابات	النسبي %	المتوسط	الانحراف المعياري	تنطبق على عينة البحث	ترتيب العبارات
الذكاء اللغوي	١	أستمع بقراءة كل أنواع المواد.	٣٤٧	٥٧	٢,٨٤	٠,٨٤	قليلاً	٦
	٩	أسجل ملاحظات تساعدني على الفهم والتذكر	٣٩٥	٦٥	٣,٢٤	١,٢٥	كثيراً	١
	١٧	أبادل الرسائل مع أصدقائي من خلال البريد الإلكتروني	٣١١	٥١	٢,٥٥	١,٣٣	قليلاً	٩
	٢٥	من السهل عليّ توضيح أفكارني للآخرين	٣٦٧	٦٠	٣,٠١	١,١٩	أحياناً	٣
	٣٣	مهم لي أن أشارك في المجالات المختلفة	٣٤٩	٥٧	٢,٨٦	١,١٨	أحياناً	٥
	٤١	أستمع بألغاز الكلمات المتقاطعة الصعبة والمخيرة	٣٦٧	٦٠	٣,٠١	١,٢٥	أحياناً	٤
	٤٩	أستمع بكتابة مذكراتي	٣٢٨	٥٤	٢,٦٩	١,٢٧	أحياناً	٧
	٥٧	أستمع بالتلاعب بالألفاظ كما في الجنس اللغوي أو ترتيب الحروف	٣١٨	٥٢	٢,٦١	١,٢٤	أحياناً	٨
	٦٥	يسهل تعلمي للأشياء الجديدة عندما أفهم قيمتها	٣٧٣	٦١	٣,٠٦	١,٣٤	أحياناً	٢
	٧٣	أحب المشاركة في الحوارات والمناقشات والخطابة	٢٩٨	٤٩	٢,٤٤	١,٢٣	قليلاً	١٠
		المجموع	٣٤٥٣	٥٧	٢٨,٣٠	٥,٧٧	أحياناً	
الذكاء المنطقي	٢	احتفظ بأفكارك دقيقة ومرتبطة	٤٣٥	٧١	٣,٥٧	٠,٩٧	كثيراً	٤
	١٠	أفضل التتابع المنطقي أو السير خطوة -خطوة في فهم	٤٤٩	٧٤	٣,٦٨	١,٠٩	كثيراً	٢

الذكاآت المتعددة	رقم العبارة	العبارة	المجموع الكلي للاستجابات	الوزن النسبي %	المتوسط	الانحراف المعياري	تنطبق على عينة البحث	ترتيب العبارات
الرياضي		الأشياء						
	١٨	أستطيع حل المشكلات الرياضية بسهولة	٣٦٢	٥٩	٢,٩٧	١,١٣	أحياناً	٩
	٢٦	أحب التعامل مع الأشخاص المنظمين والمنطقيين	٤٦٧	٧٧	٣,٨٣	١,١٠	كثيراً	١
	٣٤	أستطيع إنجاز كثير من الحسابات بسرعة في رأسي	٣٦٥	٦٠	٢,٩٩	١,١٦	أحياناً	٨
	٤٢	أحب الألغاز التي تتطلب التفكير الاستنتاجي	٣٨٩	٦٤	٣,١٩	١,٣٣	أحياناً	٧
	٥٠	عندما أبدأ مهمة أستطيع الإجابة على كل أسئلتها	٣٩٨	٦٥	٣,٢٦	١,٠٣	أحياناً	٦
	٥٨	البناء والتكيب يساعدني في إنجاز المهام بنجاح	٤٠٨	٦٧	٣,٣٤	١,٢١	أحياناً	٥
	٦٦	أحب الأعمال على جداول البيانات الحاسوبية وقواعد البيانات	٣٢١	٥٣	٢,٦٣	١,١٣	أحياناً	١٠
	٧٤	اعتقد أن كل شيء له تفسير منطقي مقبول	٤٣٩	٧٢	٣,٦٠	١,١٩	كثيراً	٣
			المجموع	٤٠٣٣	٦٦	٣٣,٠٦	٦,٥٧	أحياناً
الذكاء البصري الفراغي	٣	أستطيع تخيل الكثير من الأفكار في رأسي	٥١٦	٨٥	٤,٢٣	١,١١	تماماً	٦
	١١	أستمتع بإعادة ترتيب حجرتي بشكل مستمر	٥١٠	٨٤	٤,١٨	٠,٩٣	كثيراً	٧
	١٩	أستمتع بالفنون الإبداعية لاستخدامها ألواناً متعددة	٤٨٤	٧٩	٣,٩٧	١,٠٤	كثيراً	١٠
	٢٧	أتذكر بسهولة الأشياء المنظمة في رسومات وخرائط	٤٩٠	٨٠	٤,٠٢	١,٠٠	كثيراً	٩
	٣٥	أستمتع بالفنون والأداءات الحركية المختلفة	٥٣٥	٨٨	٤,٣٩	٠,٩٠	تماماً	٤
	٤٣	أحاول تنظيم الأشياء في مخططات ورسوم بيانية	٥٤٠	٨٩	٤,٤٣	٠,٩٤	تماماً	٣
	٥١	أستمتع بالألعاب ثلاثية الأبعاد	٥٠٨	٨٣	٤,١٦	٠,٩٥	كثيراً	٨
	٥٩	اهتم بصور الأماكن المختلفة واحتفظ بها	٥٤٤	٨٩	٤,٤٦	٠,٨٨	تماماً	٢
	٦٧	أستطيع تذكر الأشياء في صور عقلية	٥٢٤	٨٦	٤,٣٠	٠,٩٤	تماماً	٥
	٧٥	أستمتع بقراءة المخططات والخرائط	٥٥٦	٩١	٤,٥٦	٠,٧٤	تماماً	١
		المجموع	٥٢٠٧	٨٥	٤٢,٦٨	٤,٦٦	تماماً	
الذكاء الجسمي الحركي	٤	أستمتع بالعمل اليدوي في الأنشطة الحرفية مثل النجارة والخزفة	٥٠٧	٨٣	٤,١٦	١,١٩	كثيراً	٥
	١٢	أستمتع بالحركة والنشاط المستمر	٤٨٧	٨٠	٣,٩٩	١,٠٥	كثيراً	٧
	٢٠	أستمتع بالألعاب الرياضية في الهواء الطلق	٤٤٨	٧٣	٣,٦٧	١,١٦	كثيراً	١٠
	٢٨	استخدم المهارات الجسمية كلفة إشارة للاتصال بالآخرين	٤٧٥	٧٨	٣,٨٩	١,٠٥	كثيراً	٩
	٣٦	أعتقد أن الجسم السليم مهم للعقل السليم	٥١٣	٨٤	٤,٢٠	١,١٢	تماماً	٤
	٤٤	تعد الفنون والحرف المختلفة تسالي ممتعة لي	٥٢٦	٨٦	٤,٣١	١,٠١	تماماً	٣
	٥٢	أستمتع بالتعبيرات الحركية	٤٨٠	٧٩	٣,٩٣	١,١٠	كثيراً	٨
	٦٠	أحب استخدام الأدوات المختلفة في عمالي	٥٢٧	٨٦	٤,٣٢	١,٠١	تماماً	٢
	٦٨	أعيش أسلوب حياة نشطاً وجاداً	٥٠٠	٨٢	٤,١٠	٠,٩٩	كثيراً	٦
	٧٦	أتعلم أفضل من خلال العمل	٥٣٨	٨٨	٤,٤١	٠,٩٢	تماماً	١
		المجموع	٥٠٠١	٨٢	٤٠,٩٩	٥,٢٨	كثيراً	
الذكاء الموسيقي	٥	أعرف النغمات الموسيقية للعديد من المقطوعات الموسيقية	٣٣٠	٥٤	٢,٧٠	٠,٨٧	أحياناً	٣
	١٣	أركز في الأصوات الغنائية والألحان الموسيقية	٣٨٦	٦٣	٣,١٦	١,٢٧	أحياناً	١
	٢١	أستطيع أداء بعض الحركات وفق نغمة ما لمقطوعة موسيقية	٢٨٥	٤٧	٢,٣٤	١,٢٤	قليلاً	٧
	٢٩	اهتم بالعزف على آلة موسيقية	٣٣٩	٥٦	٢,٧٨	١,٢٢	أحياناً	٢
	٣٧	يجذبني الشعر المنتظم في قافية واحدة	٣٠٥	٥٠	٢,٥٠	١,١٤	قليلاً	٦
٤٥	أتذكر بسهولة الأشياء الموجودة في قافية موسيقية محددة	٣٢٧	٥٤	٢,٦٨	١,٢٢	أحياناً	٤	

د. أحمد إبراهيم أحمد آل ساعد الغامدي: درجة ممارسة أعضاء هيئة التدريس للأنشطة القائمة على أنماط الذكاءات المتعددة لدى طلبة التربية الفنية بجامعة الباحة.

الذكاءات المتعددة	رقم العبارة	العبارة	المجموع الكلي للاستجابات	الوزن النسبي %	المتوسط	الانحراف المعياري	تنطبق على عينة البحث	ترتيب العبارات	
	٥٣	أركز في عمالي أثناء استماعي للراديو والتلفزيون	٢٨٣	٤٦	٢,٣٢	١,١٠	قليلاً	٩	
	٦١	أستمع بالعديد من أنواع الموسيقى	٢٨٥	٤٧	٢,٣٤	١,١٥	قليلاً	٨	
	٦٩	اهتم بالمسرحيات الموسيقية والغنائية أكثر من المسرحيات الأخرى	٣٢٥	٥٣	٢,٦٦	١,٢٤	أحياناً	٥	
	٧٧	أذكر القصائد الغنائية بسهولة	٢٨٠	٤٦	٢,٣٠	١,١٢	قليلاً	١٠	
		المجموع	٣١٤٥	٥٢	٢٥,٧٨	٥,٢٧	أحياناً		
	الذكاء الشخصي	٦	أحافظ على معتقداتي الأخلاقية	٥٤٩	٩٠	٤,٥٠	٠,٨٣	تماماً	١
		١٤	أتعلم أفضل عندما يكون لدى ارتباط عاطفي بالموضوع	٤٧٤	٧٨	٣,٨٩	١,١٧	كثيراً	٦
		٢٢	أحدد هدي في الحياة وأفكر فيها بانتظام	٤٧٧	٧٨	٣,٩١	١,٠٠	كثيراً	٥
		٣٠	اتجاهاتي لها تأثير على تعلمي في المواقف المختلفة	٤٥٤	٧٤	٣,٧٢	١,٠٢	أحياناً	٩
		٣٨	اهتم بقضية العدالة الاجتماعية بين الأشخاص	٤٩٧	٨١	٤,٠٧	١,٠٨	كثيراً	٤
٤٦		عندما أعمل بمفردي أنتج أفضل عن العمل في مجموعة	٤٥٩	٧٥	٣,٧٦	١,١٦	كثيراً	٧	
٥٤		احتاج إلى معرفة كل شيء قبل الموافقة على القيام بعمل ما	٥١٤	٨٤	٤,٢١	١,٠٤	تماماً	٢	
٦٢		عندما أتق في الآخرين اعطيهم أكبر قدر من مجهودي	٤٥٣	٧٤	٣,٧١	١,٢٤	كثيراً	١٠	
٧٠		أحب أن أكون سبباً في مساعدة الآخرين	٥٠١	٨٢	٤,١١	١,١٣	كثيراً	٣	
٧٨		أقوم بتصحيح مفاهيم خاطئة لدى الآخرين	٤٥٨	٧٥	٣,٧٥	١,٠٩	كثيراً	٨	
	المجموع	٤٨٣٦	٧٩	٣٩,٦٤	٦,٤٣	كثيراً			
الذكاء الاجتماعي	٧	أتعلم أفضل من تفاعلي مع الآخرين	٤٣٨	٧٢	٣,٥٩	١,١٦	كثيراً	٣	
	١٥	تتسم حياتي بالمرح والتفاؤل	٤٥٥	٧٥	٣,٧٣	١,١٢	كثيراً	٢	
	٢٣	أستمع بوجودي ضمن مجموعات دراسية منتجة	٤٧١	٧٧	٣,٨٦	١,١١	كثيراً	١	
	٣١	أستمع بغرف الدردشة على الانترنت	٣٥٠	٥٧	٢,٨٧	١,٤٤	أحياناً	١٠	
	٣٩	إبداء الرأي والمشاركة السياسية مهمة لي	٣٨١	٦٢	٣,١٢	١,٢٦	أحياناً	٨	
	٤٧	أستمع بالبرامج الحوارية التلفزيونية والإذاعية	٣٦٨	٦٠	٣,٠٢	١,١٧	أحياناً	٩	
	٥٥	أحب العمل في فريق	٤٢٠	٦٩	٣,٤٤	١,١٣	أحياناً	٤	
	٦٣	أشعر بالارتياح عندما أكون وسط مجموعة من الأشخاص	٣٨٩	٦٤	٣,١٩	١,١٦	أحياناً	٧	
	٧١	أحب المشاركة في النوادي والأنشطة الثقافية	٣٩٣	٦٤	٣,٢٢	١,٢٨	أحياناً	٦	
	٧٩	اهتم بالقضايا الاجتماعية ومسبباتها	٤١٦	٦٨	٣,٤١	١,١٧	كثيراً	٥	
	المجموع	٤٠٨١	٦٨	٣٣,٤٥	٧,٤٨	أحياناً			
الذكاء الطبيعي	٨	أستمع بتصنيف الأشياء في مجموعات متجانسة وفقاً لخصائصها المشتركة	٥١٩	٨٥	٤,٢٥	١,١٢	تماماً	٦	
	١٦	اهتم بالقضايا البيئية في الأماكن المختلفة	٥١٢	٨٤	٤,٢٠	٠,٩٣	تماماً	٧	
	٢٤	أستمع بالسفر والتجوال وإقامة المخيمات	٤٨٥	٨٠	٣,٩٨	١,٠٤	كثيراً	١٠	
	٣٢	أستمع بالعمل في الحدائق	٤٩٣	٨١	٤,٠٤	١,٠١	كثيراً	٩	
	٤٠	أحافظ على الحدائق العامة لأنها من حق الجميع	٥٣٩	٨٨	٤,٤٢	٠,٩١	تماماً	٤	
	٤٨	أفضل تنظيم الأشياء في أشكال هرمية عند عرضها	٥٤١	٨٩	٤,٤٣	٠,٩٤	تماماً	٣	
	٥٦	أحب جميع أنواع الحيوانات	٥١٠	٨٤	٤,١٨	٠,٩٥	كثيراً	٨	
	٦٤	أستمع باتباع نظام محدد في بيتي	٥٤٧	٩٠	٤,٤٨	٠,٨٨	تماماً	٢	
	٧٢	أستمع بدراسة علوم الأحياء والنبات والحيوان	٥٢٦	٨٦	٤,٣١	٠,٩٥	تماماً	٥	
	٨٠	أستمع بقضاء الكثير من الوقت في الهواء الطلق	٥٥٩	٩٢	٤,٥٨	٠,٧٤	تماماً	١	
	المجموع	٥٢٣١	٨٦	٤٢,٨٨	٤,٧٠	تماماً			

يتضح من جدول (١٠) والخاص بالمتوسط الحسابي والانحراف المعياري لقائمة ماكينزي للتعرف على أنماط الذكاءات المتعددة لدى طلبة التربية الفنية بجامعة الباحة أن هناك تباين بين متوسطات الذكاءات المتعددة وعبارتها.

حيث كان المتوسط العام لدرجة الذكاء اللغوي لدى الطلبة ٢٨,٣٠ ووزن نسبي ٥٧٪ بدرجة تطابق (أحياناً) على عينة الدراسة، كما كانت أكثر عبارات الذكاء اللغوي تطابقاً عبارة رقم (٩) (أسجل ملاحظات تساعدني على الفهم والتذكر) بمتوسط ٣,٢٤ ووزن نسبي ٦٥٪ ودرجة تطابق (كثيراً)، وكانت أقل عبارات الذكاء اللغوي تطابقاً عبارة رقم (٧٣) (أحب المشاركة في الحوارات والمناقشات والخطابة) بمتوسط ٢,٤٤ ووزن نسبي ٤٩٪ ودرجة تطابق (قليلاً). بينما كان المتوسط العام لدرجة الذكاء المنطقي الرياضي لدى الطلبة ٣٣,٠٦ ووزن نسبي ٦٦٪ بدرجة تطابق (أحياناً) على عينة الدراسة، كما كانت أكثر عبارات الذكاء المنطقي الرياضي تطابقاً عبارة رقم (٢٦) (أحب التعامل مع الأشخاص المنظمين والمنطقيين) بمتوسط ٣,٨٣ ووزن نسبي ٧٧٪ ودرجة تطابق (كثيراً)، وكانت أقل عبارات الذكاء المنطقي الرياضي تطابقاً عبارة رقم (٦٦) (أحب الأعمال على جداول البيانات الحاسوبية وقواعد البيانات) بمتوسط ٢,٦٣ ووزن نسبي ٥٣٪ ودرجة تطابق (أحياناً). وكان المتوسط العام لدرجة الذكاء البصري الفراغي لدى الطلبة ٤٢,٦٨ ووزن نسبي ٨٥٪ بدرجة تطابق (تماماً) على عينة الدراسة، كما كانت أكثر عبارات الذكاء البصري الفراغي تطابقاً عبارة رقم (٧٥) (أستمتع بقراءة المخططات والخرائط) بمتوسط ٤,٥٦ ووزن نسبي ٩١٪ ودرجة تطابق (تماماً)، وكانت أقل عبارات الذكاء البصري الفراغي تطابقاً عبارة رقم (١٩) (أستمتع بالفنون الإبداعية لاستخدامها ألواناً متعددة) بمتوسط ٣,٩٧ ووزن نسبي ٧٩٪ ودرجة تطابق (كثيراً). كما وصل المتوسط العام لدرجة الذكاء الجسمي الحركي لدى الطلبة ٤٠,٩٩ ووزن نسبي ٨٢٪ بدرجة تطابق (كثيراً) على عينة الدراسة، كما كانت أكثر عبارات الذكاء الجسمي الحركي تطابقاً عبارة رقم (٧٦) (أتعلم أفضل من خلال العمل) بمتوسط ٤,٤١ ووزن نسبي ٨٨٪ ودرجة تطابق (تماماً)، وكانت أقل عبارات الذكاء الجسمي الحركي تطابقاً عبارة رقم (٢٠) (أستمتع بالألعاب الرياضية في الهواء الطلق) بمتوسط ٣,٦٧ ووزن نسبي ٧٣٪ ودرجة تطابق (كثيراً). كما وصل المتوسط العام لدرجة الذكاء الموسيقي لدى الطلبة ٢٥,٧٨ ووزن نسبي ٥٢٪ بدرجة تطابق (أحياناً) على عينة الدراسة، كما كانت أكثر عبارات الذكاء الموسيقي تطابقاً عبارة رقم (١٣) (أركز في الأصوات الغنائية والألحان الموسيقية) بمتوسط ٣,١٦ ووزن نسبي ٦٣٪ ودرجة تطابق (أحياناً)، وكانت أقل عبارات الذكاء الموسيقي تطابقاً عبارة رقم (٧٧) (أتذكر القصائد الغنائية بسهولة) بمتوسط ٣,١٦ ووزن نسبي ٧٣٪ ودرجة تطابق (أحياناً). وكما كان المتوسط العام لدرجة الذكاء الشخصي لدى الطلبة ٣٩,٦٤ ووزن نسبي ٧٩٪ بدرجة تطابق (كثيراً) على عينة الدراسة، كما كانت أكثر عبارات الذكاء

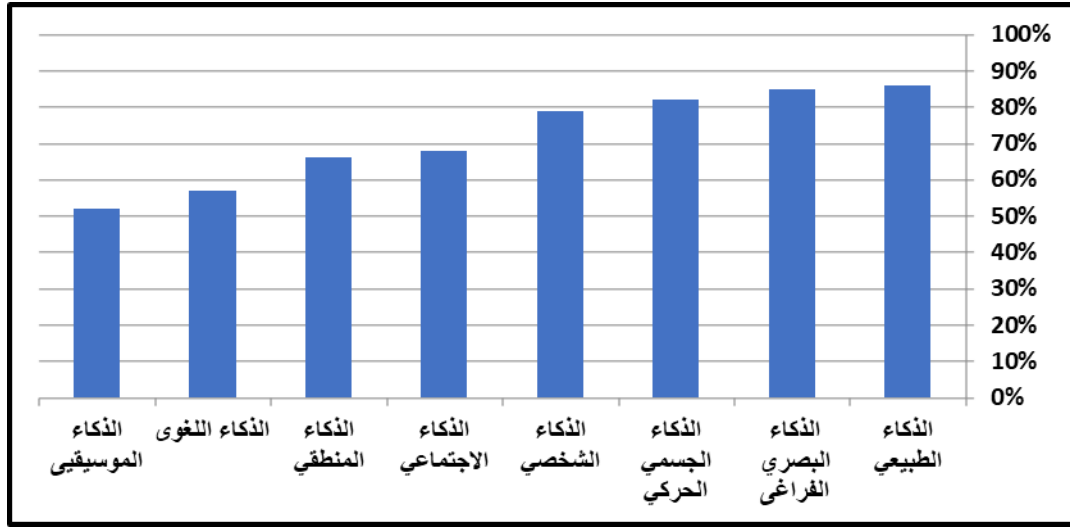
د. أحمد إبراهيم أحمد آل ساعد الغامدي: درجة ممارسة أعضاء هيئة التدريس للأنشطة القائمة على أنماط الذكاءات المتعددة لدى طلبة التربية الفنية بجامعة الباحة.

الشخصي تطابقاً عبارة رقم (٦) (أحافظ على معتقداتي الأخلاقية) بمتوسط ٤,٥٠ ووزن نسبي ٩٠٪ ودرجة تطابق (تماماً)، وكانت أقل عبارات الذكاء الشخصي تطابقاً عبارة رقم (٦٢) (عندما أثق في الآخرين اعطيهم أكبر قدر من مجهودي) بمتوسط ٣,٧١ ووزن نسبي ٧٤٪ ودرجة تطابق (كثيراً). ووصل المتوسط العام لدرجة الذكاء الاجتماعي لدى الطلبة ٣٣,٤٥ ووزن نسبي ٦٨٪ بدرجة تطابق (أحياناً) على عينة الدراسة، كما كانت أكثر عبارات الذكاء الاجتماعي تطابقاً عبارة رقم (٢٣) (أستمع بوجودي ضمن مجموعات دراسية منتجة) بمتوسط ٣,٨٦ ووزن نسبي ٧٧٪ ودرجة تطابق (كثيراً)، وكانت أقل عبارات الذكاء الاجتماعي تطابقاً عبارة رقم (٣١) (أستمع بغرف الدردشة على الانترنت) بمتوسط ٢,٨٧ ووزن نسبي ٥٧٪ ودرجة تطابق (أحياناً). وكما كان المتوسط العام لدرجة الذكاء الطبيعي لدى الطلبة ٤٢,٨٨ ووزن نسبي ٨٦٪ بدرجة تطابق (تماماً) على عينة الدراسة، كما كانت أكثر عبارات الذكاء الطبيعي تطابقاً عبارة رقم (٨٠) (أستمع بقضاء الكثير من الوقت في الهواء الطلق) بمتوسط ٤,٥٨ ووزن نسبي ٩٢٪ ودرجة تطابق (تماماً)، وكانت أقل عبارات الذكاء الطبيعي تطابقاً عبارة رقم (٢٤) (أستمع بالسفر والتجوال وإقامة المخيمات) بمتوسط ٣,٩٨ ووزن نسبي ٨٠٪ ودرجة تطابق (كثيراً).

جدول (١١) ترتيب انماط الذكاءات المتعددة لدى طلبة التربية الفنية بجامعة الباحة وفقاً للوزن النسبي (%)

الذكاءات المتعددة	المجموع الكلي للاستجابات	الوزن النسبي %	المتوسط	الانحراف المعياري	تنطبق على عينة البحث	ترتيب الذكاءات
الذكاء الطبيعي	٥٢٣١	٨٦٪	٤٢,٨٨	٤,٧٠	تماماً	١
الذكاء البصري الفراغي	٥٢٠٧	٨٥٪	٤٢,٦٨	٤,٦٦	تماماً	٢
الذكاء الجسمي الحركي	٥٠٠١	٨٢٪	٤٠,٩٩	٥,٢٨	كثيراً	٣
الذكاء الشخصي	٤٨٣٦	٧٩٪	٣٩,٦٤	٦,٤٣	كثيراً	٤
الذكاء الاجتماعي	٤٠٨١	٦٨٪	٣٣,٤٥	٧,٤٨	أحياناً	٥
الذكاء المنطقي	٤٠٣٣	٦٦٪	٣٣,٠٦	٦,٥٧	أحياناً	٦
الذكاء اللغوي	٣٤٥٣	٥٧٪	٢٨,٣٠	٥,٧٧	أحياناً	٧
الذكاء الموسيقي	٣١٤٥	٥٢٪	٢٥,٧٨	٥,٢٧	أحياناً	٨

يتضح من جدول (١١) ترتيب انماط الذكاءات المتعددة لدى طلبة التربية الفنية بجامعة الباحة وفقاً للوزن النسبي (%)، (الذكاء الطبيعي، الذكاء البصري الفراغي، الذكاء الجسمي الحركي، الذكاء الشخصي، الذكاء الاجتماعي، الذكاء المنطقي، الذكاء اللغوي، الذكاء الموسيقي)



شكل (٣) ترتيب أنماط الذكاءات المتعددة لدى طلبة التربية الفنية بجامعة الباحة وفقاً للوزن النسبي (%)

يتضح من جدول (١٠) وشكل (٣) ترتيب أنماط الذكاءات المتعددة لدى طلبة التربية الفنية بجامعة الباحة وفقاً للوزن النسبي (%). حيث حصل الذكاء الطبيعي على أعلى أهمية نسبية ٨٦ %، وجاء في الترتيب الثاني الذكاء البصري الفراغي بمتوسط حسابي ٤٢,٨٦ وأهمية نسبية ٨٥%. بينما جاء في الترتيب الثالث الذكاء الجسدي الحركي بمتوسط حسابي ٤٠,٩٩ وأهمية نسبية ٨٢%. أما الترتيب الرابع جاء الذكاء الشخصي بمتوسط حسابي ٣٩,٤٦ وأهمية نسبية ٧٩%. وجاء في الترتيب الخامس الذكاء الاجتماعي بمتوسط حسابي ٣٣,٤٥ وأهمية نسبية ٦٨%. وجاء الذكاء المنطقي في الترتيب السادس بمتوسط حسابي ٣٣,٠٦ وأهمية نسبية ٦٦%. وحصل على الترتيب السابع الذكاء اللغوي بمتوسط حسابي ٢٨,٣٠ وأهمية نسبية ٥٧%. وحصل على الترتيب الثامن والأخير الذكاء الموسيقي بمتوسط حسابي ٢٥,٧٨ وأهمية نسبية ٥٢%.

ويعزي الباحث تلك النتائج بحصول الذكاء الطبيعي والذكاء البصري الفراغي والذكاء الجسدي الحركي و الذكاء الشخصي على ترتيب متقدم في أنماط الذكاءات المتعددة لدى طلبة التربية الفنية وبوزن نسبي عالي ودرجة تطابق على عينة الدراسة تراوحت ما بين التطابق التام والكثير إلى تسلسل المهارات الفنية المتنوعة لدى طلبة التربية الفنية في صورة أنشطة (الرسم، التصوير، التصميم، الاشغال) في مهارات التخطيط والتصميم والتشكيل والألوان مما أدى إلى ظهور أنماط عالية عند الطلبة مستوى الذكاءات المتعددة (الطبيعي، البصري الفراغي (البصري)، الجسدي الحركي و الذكاء الشخصي).

وتتفق تلك النتائج مع نتائج الدراسات في مجال الفنون والتربية الفنية كدراسة (أبو شعيرة، ٢٠١٨) ودراسة (Angela C & Peter C, 2012) واللذان أوضحنا أن الذكاء البصري الفراغي أساسي لدى طالبات قسم التربية الفنية بكلية الفنون الجميلة لتنمية مهارات التصميم الفني واستخدام معلم الفن محركات ومحفزات بصرية يساعد على إثراء الذكاء البصري. كما تتفق مع نتائج دراسة الصفار (٢٠١٦) والتي تناولت فاعلية استراتيجية

د. أحمد إبراهيم أحمد آل مساعد الغامدي: درجة ممارسة أعضاء هيئة التدريس للأشطة القائمة على أنماط الذكاءات المتعددة لدى طلبة التربية الفنية بجامعة الباحة.

الذكاء البصري في تحصيل طلبة قسم التربية الفنية في مادة المنظور التي تعتمد على قدرة الطلبة في تصوير الأماكن المختلفة والاحتفاظ بها في صور عقلية وتحويل الكثير من الأفكار في الذهن وتذكرها بسهولة إلا أن تلك النتائج اختلفت مع نتائج الدراسات في مجالات أخرى كدراسة النجار (٢٠١٠) في مجال العلوم والتي استخدمت أداة (ماكنزي) لمسح الذكاءات المتعددة الثمانية بعد تعريبها وتعديلها لتناسب البيئة السعودية كانت على التوالي هي الذكاء (المنطقي، الشخصي، اللغوي، الاجتماعي، البصري الفراغي، الطبيعي البيئي، الجسدي الحركي، الموسيقي الإيقاعي)، ودراسة بلعوي (٢٠١١) التي أظهرت أن الذكاءات المتعددة السائدة لدى طلبة جامعة القصيم كان الذكاء الاجتماعي تلاه الذكاء الشخصي واللغوي ثم الذكاء الوجودي، ثم الحركي الفراغي، بعد ذلك الذكاء الطبيعي ثم المنطقي، وأخيراً الموسيقي. ويعزي الباحث تلك النتائج في الاختلاف مع بعض الدراسات الى طبيعة أنماط الذكاءات المتعددة المرتبطة بكل تخصص.

ثالثاً: عرض ومناقشة نتائج التساؤل الثالث: هل توجد فروق بين الطلاب والطالبات في أنماط

الذكاءات المتعددة لدى طلبة التربية الفنية بجامعة الباحة وفقاً لمتغيرات النوع والمستوى الدراسي والأكاديمي.

جدول (١٢) دلالة الفروق بين طلاب وطالبات التربية الفنية بجامعة الباحة في أنماط الذكاءات المتعددة باستخدام اختبار (ت) T.Test

مستوى الدلالة	قيمة (ت) المحسوبة	فروق المتوسطات	الطلاب		الطالبات		المتغيرات
			المتوسط الحسابي	الانحراف المعياري	المتوسط الحسابي	الانحراف المعياري	
٠,٥٥١	٠,٦٠	٠,٦٣	٥,٥٣	٢٨,٠٢	٦,٠٧	٢٨,٦٤	الذكاء اللغوي
٠,٠١٢	**٢,٥٤	٢,٩٦	٦,٤١	٣١,٧٠	٦,٤٦	٣٤,٦٦	الذكاء المنطقي
٠,٠٠٩	*٢,٦٧	٢,٢١	٥,١٨	٤١,٦٧	٣,٦٧	٤٣,٨٨	الذكاء البصري الفراغي
٠,٠٢٦	**٢,٢٦	٢,١٣	٥,٧٧	٤٠,٠٢	٤,٤٢	٤٢,١٤	الذكاء الجسمي الحركي
٠,٧٧٤	٠,٢٩	٠,٢٨	٥,٠٤	٢٥,٦٥	٥,٥٧	٢٥,٩٣	الذكاء الموسيقي
٠,٠٠٦	*٢,٨٢	٣,٢١	٦,٣٦	٣٨,١٧	٦,١٢	٤١,٣٨	الذكاء الشخصي
٠,٠٠٤	*٢,٩٨	٣,٩٢	٧,١٢	٣١,٦٥	٧,٤٠	٣٥,٥٧	الذكاء الاجتماعي
٠,٠١٣	*٢,٥٢	٢,١١	٥,٢٢	٤١,٩١	٣,٧٣	٤٤,٠٢	الذكاء الطبيعي

قيمة ت الجدولية عند مستوى ٠,٠٥ = ١,٩٨ \* ٠,٠١ = ٢,٦٣ \*\*

يتضح من جدول (١٢) وجود فروق ذات دلالة إحصائية بين طلاب وطالبات التربية الفنية بجامعة الباحة

في معظم أنماط الذكاءات المتعددة والمثلة في الذكاء (المنطقي، البصري الفراغي، الجسمي الحركي، الشخصي، الاجتماعي، الطبيعي) ولصالح الطلاب عن الطالبات بينما لم تظهر فروق بين طلاب وطالبات التربية الفنية في أنماط الذكاء المتعدد (اللغوي، الموسيقي).

وتتفق تلك النتائج مع نتائج دراسة كل من (بلعوي، ٢٠١١) الذي وجد فروق لبعض أنواع الذكاء

المتعدد لدى الطلبة تعزى إلى متغيرات النوع (الجنس) حيث تفوق الطلاب على الطالبات في أربعة أنواع هي:

الذكاء المنطقي، والذكاء الوجودي، والذكاء الاجتماعي، والذكاء الحركي، بينما تفوقت الطالبات في الذكاءين

اللغوي، والمكاني. ودراسة (الجندي، ٢٠٠٦) التي توصلت إلى وجود فروق ذات دلالة إحصائية بين الذكور

والإناث في جميع الذكاءات المتعددة فيما عدا الذكاء البصري الفراغي ولصالح الذكور. وتتفق نتائج تلك الدراسية مع نتائج دراسة (Zebari et all, 2018)، والتي أظهرت أنه لا توجد أية فروق في الدرجات المتوسطة لأنواع الذكاء السائدة لدى الطلاب من حيث جنسهم، وبعبارة أخرى كان الفارق الكبير الوحيد حسب الجنس في الذكاء الجسمي الحركي، وكان لصالح الطلاب الذكور.

جدول (١٣) دلالة الفروق بين المستويات الدراسية لطلبة التربية الفنية بجامعة الباحة في أنماط الذكاءات المتعددة باستخدام تحليل التباين ذو الاتجاه الواحد

### One Way Anova

مستوى الدلالة	قيمة (ف)	الانحراف المعياري	المتوسط	العدد	المستوى الدراسي	الأنماط
٠,٤٤	٠,٩٥	٨,١٤	٣٠,٢٥	٨	الرابع	الذكاء اللغوي
		٢,٣٠	٢٨,٤٠	٥	الخامس	
		٥,٧٦	٢٧,٥٥	٦٩	السادس	
		٥,٠٠	٢٩,٩١	٢٢	السابع	
		٦,٠٩	٢٨,٣٣	١٨	الثامن	
٠,٠٨	٢,١٥	٨,١٢	٣٣,٠٠	٨	الرابع	الذكاء المنطقي
		٥,٣١	٣٧,٨٠	٥	الخامس	
		٥,٨٢	٣١,٩٣	٦٩	السادس	
		٥,٤٥	٣٥,٧٣	٢٢	السابع	
		٨,٩٧	٣٢,٨٣	١٨	الثامن	
٠,٤٣	٠,٩٦	٦,١٦	٤٣,٦٣	٨	الرابع	الذكاء البصري الفراغي
		٢,٠٧	٤٣,٦٠	٥	الخامس	
		٤,٥٤	٤٢,٦٧	٦٩	السادس	
		٣,٦١	٤٣,٥٩	٢٢	السابع	
		٥,٨٨	٤٠,٩٤	١٨	الثامن	
٠,٥٢	٠,٨٢	٦,٤١	٤٣,٥٠	٨	الرابع	الذكاء الجسمي الحركي
		٢,٧٠	٤٢,٦٠	٥	الخامس	
		٥,٢٧	٤٠,٤٣	٦٩	السادس	
		٤,٩٤	٤١,٥٥	٢٢	السابع	
		٥,٧٥	٤٠,٨٩	١٨	الثامن	
٠,٥١	٠,٨٤	٦,١٣	٢٥,٨٨	٨	الرابع	الذكاء الموسيقي
		٢,٩٧	٢٧,٤٠	٥	الخامس	
		٥,٠١	٢٥,٥٢	٦٩	السادس	
		٥,٦٠	٢٤,٧٧	٢٢	السابع	
		٥,٩٦	٢٧,٥٠	١٨	الثامن	
٠,٢٢	١,٤٥	١١,٣٨	٣٨,٦٣	٨	الرابع	الذكاء الشخصي
		٤,٢٢	٤٢,٦٠	٥	الخامس	
		٥,٩٤	٣٩,١٢	٦٩	السادس	
		٤,٥٢	٤٢,٠٩	٢٢	السابع	
		٧,٥٢	٣٨,٢٨	١٨	الثامن	
٠,٤١	١,٠١	١١,٥١	٣٧,١٣	٨	الرابع	الذكاء الاجتماعي
		٤,٨٢	٣٣,٨٠	٥	الخامس	



د. أحمد إبراهيم أحمد آل مساعد الغامدي: درجة ممارسة أعضاء هيئة التدريس للأنشطة القائمة على أنماط الذكاءات المتعددة لدى طلبة التربية الفنية بجامعة الباحة.

الأنماط	المستوى الدراسي	العدد	المتوسط	الانحراف المعياري	قيمة (ف)	مستوى الدلالة
	السادس	٦٩	٣٢,٤١	٧,٢٧		
	السابع	٢٢	٣٤,٤٥	٥,٨٠		
	الثامن	١٨	٣٤,٥٠	٨,٤٩		
الذكاء الطبيعي	الرابع	٨	٤٤,٠٠	٦,٣٥	١,٠٩	٠,٣٦
	الخامس	٥	٤٣,٨٠	١,٩٢		
	السادس	٦٩	٤٢,٨٠	٤,٦٢		
	السابع	٢٢	٤٣,٩٥	٣,٣٦		
	الثامن	١٨	٤١,١١	٥,٩١		

قيمة ف الجدولية عند مستوى ٠,٠٥ = ٢,٤٥ \* ٠,٠١ = ٣,٤٩ \*\*

يتضح من جدول (١٣) أنه لا توجد أية فروق ذات دلالة إحصائية بين المستويات الدراسية لطلبة التربية الفنية بجامعة الباحة في أنماط الذكاءات المتعددة.

ويعزى الباحث تلك النتائج أنه لا توجد أية فروق ذات دلالة إحصائية بين المستويات الدراسية لطلبة التربية الفنية بجامعة الباحة في أنماط الذكاءات المتعددة إلى توحيد أعضاء هيئة تدريس مقررات التربية الفنية للمستويات الدراسية المختلفة بنفس استراتيجيات التدريس وأنشطة الذكاءات المتعددة، بالإضافة الى طبيعة برنامج التربية الفنية الذي يتيح استخدام طرق تدريس قائمة على الذكاءات المتعددة، وتتفق تلك النتائج مع نتائج دراسة (Gul & Rafique, 2017) والتي أظهرت أنه لا توجد أية فروق لدى أعضاء هيئة التدريس في التدريس إلى المستويات الدراسية المختلفة، وتختلف مع نتائج دراسة (بلعوي، ٢٠١١) والتي أظهرت وجود فروق دالة إحصائية بين الطلاب والطالبات في ستة أنواع من الذكاء لبعض أنواع الذكاء لدى الطلبة تعزى إلى المستوى الدراسي.

جدول (١٤) دلالة الفروق بين مستويات التحصيل الدراسي لطلبة التربية الفنية بجامعة الباحة في أنماط الذكاءات المتعددة باستخدام تحليل التباين ذو الاتجاه

#### الواحد One Way Anova

الانماط	المستوى الأكاديمي	العدد	المتوسط	الانحراف المعياري	قيمة (ف)	مستوى الدلالة
الذكاء اللغوي	مقبول	٢	٢٩,٠٠	٩,٩٠	٢,٠٠	٠,٠٨
	مقبول مرتفع	٩	٣١,٢٢	٥,٧٠		
	جيد	٢٣	٢٨,٣٠	٤,٨٦		
	جيد مرتفع	٢٥	٢٩,٥٢	٤,٥٣		
	جيد جداً	٨	٢٦,٥٠	٧,٠٧		
	جيد جداً مرتفع	٣٩	٢٨,٨٥	٥,٩١		
	ممتاز	١٠	٢٢,٩٠	٤,٨٦		
	ممتاز مرتفع	٦	٢٦,٥٠	٧,٧٧		
الذكاء المنطقي	مقبول	٢	٣٤,٥٠	١٢,٠٢	٠,٧٤	٠,٦٤
	مقبول مرتفع	٩	٣٠,٦٧	٧,٩٤		
	جيد	٢٣	٣٢,١٧	٥,٥٣		
	جيد مرتفع	٢٥	٣٤,٧٢	٥,٧٤		

مستوى الدلالة	قيمة (ف)	الانحراف المعياري	المتوسط	العدد	المستوى الأكاديمي	الانماط
		٨,٠١	٣٢,٨٨	٨	جيد جداً	
		٧,١٣	٣٣,٤١	٣٩	جيد جداً مرتفع	
		٤,٨٣	٣٣,٧٠	١٠	ممتاز	
		٧,٧٤	٢٩,٥٠	٦	ممتاز مرتفع	
٠,٩٨	٠,٢٨	١,٤١	٤٤,٠٠	٢	مقبول	الذكاء البصري الفراغي
		٧,٤٦	٤٢,١١	٩	مقبول مرتفع	
		٤,٨٦	٤٢,٣٥	٢٣	جيد	
		٣,٣٣	٤٣,١٢	٢٥	جيد مرتفع	
		٤,٥٤	٤١,٠٠	٨	جيد جداً	
		٤,٧٩	٤٣,٠٣	٣٩	جيد جداً مرتفع	
		٤,٦٢	٤٢,٣٠	١٠	ممتاز	
		٥,٤٢	٤٣,١٧	٦	ممتاز مرتفع	
٠,١٩	٠,٢٧	١,٤١	٤٢,٠٠	٢	مقبول	الذكاء الجسمي الحركي
		٧,٤٦	٤٢,١١	٩	مقبول مرتفع	
		٥,٩٢	٤٠,٥٢	٢٣	جيد	
		٤,١٦	٤٠,٩٢	٢٥	جيد مرتفع	
		٥,١٣	٣٩,٣٨	٨	جيد جداً	
		٥,٣٠	٤١,٣٦	٣٩	جيد جداً مرتفع	
		٥,١٧	٤٠,٣٠	١٠	ممتاز	
		٦,١٦	٤٢,٠٠	٦	ممتاز مرتفع	
٠,١٩	١,٤٧	٣,٥٤	٢٤,٥٠	٢	مقبول	الذكاء الموسيقي
		٤,٣٥	٢٥,٢٢	٩	مقبول مرتفع	
		٤,٦٢	٢٦,٦١	٢٣	جيد	
		٤,٥٥	٢٦,٤٤	٢٥	جيد مرتفع	
		٦,٥٨	٢١,٧٥	٨	جيد جداً	
		٥,٥٠	٢٦,٥٩	٣٩	جيد جداً مرتفع	
		٤,٦٤	٢٢,٨٠	١٠	ممتاز	
		٧,٨٣	٢٦,١٧	٦	ممتاز مرتفع	
٠,٩٨	٠,١٨	٧,٠٧	٣٩,٠٠	٢	مقبول	الذكاء الشخصي
		٩,٩٦	٣٩,٣٣	٩	مقبول مرتفع	
		٦,١٨	٣٩,٧٤	٢٣	جيد	
		٥,٢٤	٣٩,٧٢	٢٥	جيد مرتفع	
		٧,٢٣	٤١,٥٠	٨	جيد جداً	
		٥,٩٩	٣٩,٤٦	٣٩	جيد جداً مرتفع	
		٤,٧٤	٤٠,٠٠	١٠	ممتاز	
		١١,٦٦	٣٧,٦٧	٦	ممتاز مرتفع	
٠,٠٨	١,٨٧	٤,٥٥	٤٥,٠٠	٢	مقبول	الذكاء الاجتماعي
		٨,٥٢	٣٤,٢٠	٩	مقبول مرتفع	
		٥,٧٠	٣٣,٩١	٢٣	جيد	
		٥,٣٧	٣٢,٧٢	٢٥	جيد مرتفع	

د. أحمد إبراهيم أحمد آل مساعد الغامدي: درجة ممارسة أعضاء هيئة التدريس للأنشطة القائمة على أنماط الذكاءات المتعددة لدى طلبة التربية الفنية بجامعة الباحة.

الانماط	المستوى الأكاديمي	العدد	المتوسط	الانحراف المعياري	قيمة (ف)	مستوى الدلالة
	جيد جداً	٨	٣٤,١٣	٩,١٦		
	جيد جداً مرتفع	٣٩	٣٥,٢٦	٦,٧١		
	ممتاز	١٠	٢٩,٢٠	١٢,٠٧		
	ممتاز مرتفع	٦	٢٦,٠٠	٧,٧٧		
الذكاء الطبيعي	مقبول	٢	٤٥,٠٠	٤,١٢	٠,١٨	٠,٩٩
	مقبول مرتفع	٩	٤٢,٢٠	٧,٠٤		
	جيد	٢٣	٤٢,٦٥	٥,٠٦		
	جيد مرتفع	٢٥	٤٣,١٢	٣,٣٣		
	جيد جداً	٨	٤١,٦٣	٤,٤٧		
	جيد جداً مرتفع	٣٩	٤٣,٢٦	٤,٨٢		
	ممتاز	١٠	٤٢,٦٠	٤,٧٠		
	ممتاز مرتفع	٦	٤٣,١٧	٥,٤٢		

قيمة ف الجدولية عند مستوى ٠,٠٥ = ٢,١٠ \* ٠,٠١ = ٢,٨٢ \*\*

يتضح من جدول (١٤) أنه لا توجد أية فروق ذات دلالة إحصائية بين المستويات الأكاديمية لطلبة التربية الفنية بجامعة الباحة في بعض أنماط الذكاءات المتعددة.

ويعزي الباحث تلك النتائج أنه لا توجد أية فروق ذات دلالة إحصائية بين مستويات التحصيل الدراسي لطلبة التربية الفنية بجامعة الباحة في أنماط الذكاءات المتعددة إلى ممارسات أعضاء هيئة تدريس التربية الفنية للأنشطة القائمة على الذكاءات المتعددة والتي تطبق على جميع الطلاب وإلى طبيعة مناهج التربية الفنية والتي تشمل على مقررات تطبيقية ونظرية تساعد الطالب على الاستيعاب وفق أنماط الذكاءات المتعددة وتزيد من قدرة الطلاب على تحصيل دراسي بمستوى متقارب دون تباين بين أفراد عينة الدراسة.

### ملخص نتائج الدراسة:

١. درجة ممارسات أعضاء هيئة تدريس التربية الفنية للأنشطة القائمة على الذكاءات المتعددة جاءت ما بين (العالية، المتوسطة، الضعيفة).
٢. ترتيب ممارسات أعضاء هيئة تدريس التربية الفنية للأنشطة القائمة على الذكاءات المتعددة حسب الأهمية النسبية (الذكاء اللغوي، الذكاء الجسمي الحركي، الذكاء الاجتماعي، الذكاء المنطقي، الذكاء الطبيعي، الذكاء البصري الفراغي، الذكاء الموسيقي، الذكاء الشخصي).
٣. تتطابق أنماط الذكاءات المتعددة لدى طلبة التربية الفنية بجامعة الباحة وفق قائمة ماكينزي كانت ما بين (تماماً، كثيراً، أحياناً، قليلاً).

٤. ترتيب أنماط الذكاءات المتعددة لدى طلبة التربية الفنية بجامعة الباحة وفق قائمة ماكينزي والوزن النسبي لها (الذكاء الطبيعي، الذكاء البصري الفراغي، الذكاء الجسمي الحركي، الذكاء الشخصي، الذكاء الاجتماعي، الذكاء المنطقي، الذكاء اللغوي، الذكاء الموسيقي).
٥. وجود فروق ذات دلالة إحصائية بين طلاب وطالبات التربية الفنية بجامعة الباحة في معظم أنماط الذكاءات المتعددة والمثلة في الذكاء (المنطقي، الفراغي المكاني، الجسمي الحركي، الشخصي، الاجتماعي، الطبيعي) ولصالح الطلاب عن الطالبات.
٦. لا توجد أية فروق ذات دلالة إحصائية بين المستويات الدراسية لطلبة التربية الفنية بجامعة الباحة في أنماط الذكاءات المتعددة.
٧. لا توجد أية فروق ذات دلالة إحصائية بين المستويات الأكاديمية لطلبة التربية الفنية بجامعة الباحة في بعض أنماط الذكاءات المتعددة.
٨. لا يوجد تطابق بين ممارسة أعضاء هيئة التدريس للأنشطة القائمة وأنماط الذكاءات المتعددة لدى طلبة التربية الفنية بجامعة الباحة.

#### التوصيات:

- في ضوء النتائج التي توصلت إليها الدراسة، يوصي الباحث بالآتي:
١. أهمية توجيه الطلاب الجامعيين تخصص التربية الفنية بما يتلاءم وترتيب أنماط الذكاءات المتعددة وفق قائمة ماكينزي والوزن النسبي لها (الذكاء الطبيعي، الذكاء البصري الفراغي، الذكاء الجسمي الحركي، الذكاء الشخصي، الذكاء الاجتماعي، الذكاء المنطقي، الذكاء اللغوي، الذكاء الموسيقي)
  ٢. ضرورة استخدام قائمة ماكينزي McKenzie للذكاءات المتعددة الخاصة بالطلبة قبل البدء في الممارسات التدريسية لتطابق تلك الممارسات مع أنماط الذكاءات المتعددة لدى الطلاب ومراعاة الفروق الفردية بين الطلبة.
  ٣. عقد دورات تدريبية وورش عمل لأعضاء هيئة التدريس لدور نظرية الذكاءات المتعددة في تعليم الفنون وكيفية توظيفها في مجال تدريس الفنون، والتدريب على تطبيق الاستراتيجيات والأنشطة القائمة على الذكاءات المتعددة.
  ٤. حث أعضاء هيئة التدريس القائمين على تدريس التربية الفنية على تطبيق الاستراتيجيات والأنشطة القائمة على الذكاءات المتعددة في المستويات الدراسية المختلفة بالمرحلة الجامعية داخل غرفة الصف وخارجها.

## قائمة المراجع:

### أولاً: المراجع العربية:

- أبو شعيرة، نسمة عادل (٢٠١٨). فاعلية برنامج مقترح قائم على الذكاء البصري لتنمية مهارات التصميم الفني لدى طالبات قسم التربية الفنية في كلية الفنون الجميلة بجامعة الأقصى، رسالة ماجستير غير منشورة، الجامعة الإسلامية، كلية التربية، غزة.
- أرمسترونج، توماس (ترجمة: مدارس الظهران) (٢٠٠٦). الذكاءات المتعددة في غرفة الصف، الدمام، المملكة العربية السعودية، دار الكتاب التربوي للنشر والتوزيع.
- الأنصاري، مؤيد بن خالد أحمد (٢٠١٦): درجة ممارسة معلمي الرياضيات للأنشطة القائمة على الذكاءات المتعددة، رسالة ماجستير، كلية التربية، جامعة أم القرى.
- بلعاوي، منذر يوسف فياض (٢٠١١). الذكاءات المتعددة السائدة لدى طلبة جامعة القصيم، جامعة الكويت - مجلس النشر العلمي، المجلة التربوية، مج ٢٥، ع ١٠٠.
- البياتي، حذام خليل حميد (٢٠١٥). أثر استراتيجيتي الذكاءات المتعددة والتدريس التبادلي في تنمية بعض المخرجات التعليمية لدى طلبة قسم التربية الفنية في مادة مبادئ الإخراج، رسالة دكتوراه. جامعة ديالى. كلية التربية الأساسية. العراق.
- ثابت، عدي منذر (٢٠١٢). أثر استراتيجية الذكاءات المتعددة في تحصيل طلبة قسم التربية الفنية لمادة المسرح المدرسي، رسالة ماجستير. الجامعة المستنصرية. كلية التربية الأساسية. العراق. بغداد.
- جابر، عبد الحميد جابر (١٤٢٤). الذكاءات المتعددة والفهم تنمية وتعميق، القاهرة، دار الفكر العربي.
- الجندي، أمسية السيد، ومرسي، جلييلة عبد المنعم (٢٠٠٦). الإسهام النسبي للذكاءات المتعددة في التحصيل الدراسي لطلاب كلية التربية، مجلة البحث في التربية وعلم النفس. المجلد ١٩. العدد ٤، القاهرة.
- الجوالدة، فؤاد عيد؛ القمش، مصطفى نوري؛ مقابلة، عاطف يوسف (٢٠١٣). مستوى ممارسة معلمي الطلبة الموهوبين للذكاءات المتعددة في الغرفة الصفية، مجلة جامعة القدس المفتوحة للأبحاث والدراسات التربوية والنفسية. المجلد الأول، العدد الأول، فلسطين، ٣٦٥-٣٩٢

الحربي، أماني بنت محمد حامد (٢٠١٤). تحليل محتوى منهج التربية الفنية للصف الأول الابتدائي في ضوء استراتيجية الذكاءات المتعددة، رسالة ماجستير، جامعة أم القرى، كلية التربية، المملكة العربية السعودية.  
الحيلة، محمد محمود (٢٠٠٨). التربية الفنية وأساليب تدريسها، ط ٣، عمان، دار الميسرة للنشر والتوزيع، ص ١٠١.

الخفاف، إيمان عباس (٢٠١١). الذكاءات المتعددة برنامج تطبيقي، عمان، دار المناهج للنشر والتوزيع.  
السعدي، اسيل اسعد (٢٠١٩). التذوق الفني وعلاقته بالذكاءات المتعددة لدى طلبة قسم التربية الفنية، جامعة واسط، واسط للعلوم الانسانية، العدد ١٥، العراق، ٨٨٥ - ٩٢٠.  
السليتي، فراس (٢٠٠٨): استراتيجيات التعلم والتعليم (النظرية والتطبيق)، عالم الكتب الحديث للنشر والتوزيع، عمان، الأردن.

شواهين، خير سليمان (٢٠١٤). عادات العقل وتصميم المناهج المدرسية (النظرية - التطبيق)، الأردن، عالم الكتاب الحديث.

الصرايرة، خالد شكري تركي (٢٠٠٨). درجة إسهام المعلمين في تنمية الذكاء المتعدد لدى الطلبة في المدارس الثانوية، مؤتمة للبحوث والدراسات، سلسلة العلوم الإنسانية والاجتماعية، المجلد الثالث والعشرون، العدد الثالث، جامعة مؤتة، ٤٣-٧٢.

الصفار، أسامة حسن عبد علي (٢٠١٣). فاعلية استراتيجية الأنشطة المتنوعة في تنمية الذكاءات المتعددة لدى طلبة قسم التربية الفنية في مادة التخطيط والألوان، رسالة ماجستير. جامعة بغداد، كلية الفنون الجميلة. العراق. بغداد

الصفار، أسامة حسن عبد علي (٢٠١٦). فاعلية استراتيجية الذكاء البصري في تحصيل طلبة قسم التربية الفنية في مادة المنظور. الأكاديمي، مج. ٢٠١٦، ع. ٧٦، ص ١٨١-١٩٨.

عايش، أحمد جميل (٢٠٠٨). أساليب تدريس التربية الفنية والمهنية والرياضية، عمان، دار الميسرة للنشر والتوزيع، ص ٢٥.

العزابي، أسامة عمر (٢٠١٥): الذكاء اللغوي لدى طلبة قسم اللغة الإنجليزية وعلاقته ببعض المتغيرات، المؤتمر العلمي الأول (الجامعة في خدمة المجتمع)، المجلد الأول، جامعة الزيتونة - كلية الآداب والعلوم ترهونة، ٢٠٤-٢١٨.

- د. أحمد إبراهيم أحمد آل ساعد الغامدي: درجة ممارسة أعضاء هيئة التدريس للأنشطة القائمة على أنماط الذكاءات المتعددة لدى طلبة التربية الفنية بجامعة الباحة. العزب، رحاب أمين مصطفى (٢٠١٥). أنماط الذكاءات المتعددة الشائعة لدى طلاب الجامعة ودرجة تطبيق أعضاء هيئة التدريس لأساليب التدريس القائمة على نظرية الذكاءات المتعددة من وجهة نظر الطلاب، مجلة دراسات عربية، مج ١٤، ع ٤٤، رابطة الأخصائيين النفسيين المصرية، ٧٠٣-٧٦٥.
- عفانة، عزو اسماعيل والحزندار، نائلة نجيب (٢٠٠٧). التدريس الصفي بالذكاءات المتعددة، ط ٢، فلسطين، آفاق. ٧٥.
- علي، محمد السيد (١٤٣٢). اتجاهات وتطبيقات حديثة في المناهج وطرق التدريس، عمان، دار المسيرة للنشر والتوزيع.
- العوهلي، خالد بن ناصر صالح (٢٠١٥). مدى استخدام معلمي المرحلة الثانوية في منطقة القصيم للذكاء المتعدد في العملية التدريسية، مجلة دراسات الخليج والجزيرة العربية، س ٤١، ع ١٥٩٤، جامعة الكويت، ٢١٧-٢٤٩.
- قوره، على عبد السميع؛ أبولبن، وجيه المرسي (٢٠١٣). الاستراتيجيات الحديثة لتعليم وتعلم اللغة، القاهرة، مطبعة الشيماء، ٢٦٩-٢٧٠.
- كوجك، كوثر حسين وآخرون (٢٠٠٨). تنوع التدريس في الفصل دليل المعلم لتحسين طرق التعليم والتعلم في مدارس الوطن العربي، بيروت، لبنان، مكتب اليونسكو الاقليمي للتربية في الدول العربية.
- اللالا، زياد كامل (٢٠١٥). مستوى الذكاءات المتعددة لدى معلمي الموهوبين في منطقة القصيم من وجهة نظرهم، المؤتمر العلمي الرابع لأبحاث الموهبة والتفوق في الوطن العربي: الطالب في مدرسة المستقبل، المؤسسة الدولية للشباب والبيئة والتنمية والجامعة الأردنية، عمان، ١٩٩ - ٢٢٤.
- مبروك، نجلاء محمد رشدي (٢٠١٦). استحداث اتجاهات فنية في تدريس التربية الفنية لطلاب المرحلة الثانوية في ضوء توظيف الذكاءات المتعددة، رسالة دكتوراه غير منشورة، جامعة عين شمس، كلية التربية النوعية، القاهرة.
- مجيد، سوسن شاكر (٢٠٠٩). تنمية وتدريس الذكاءات المتعددة للأطفال، عمان، دار صفاء للنشر والتوزيع، ٢٧-٣٣.
- محمود، نورس حيدر (٢٠٢٠). أثر استراتيجية الذكاءات المتعددة في تحصيل ودافعية طالبات المرحلة المتوسطة في مادة التربية الفنية، مجلة كلية التربية الأساسية، العدد (١٠٦)، المجلد (٢٦)، الجامعة المستنصرية، ٢٩٤-٣٠٨.

النجار، إياد عبد الحليم محمد (٢٠١٠). مستوى الذكاءات المتعددة لدى أعضاء هيئة تدريس العلوم في جامعة أم القرى وعلاقته بمهارات تدريسهم الإبداعي، المؤتمر العلمي العربي السابع لرعاية الموهوبين والمتفوقين - أحلامنا تتحقق برعاية أبنائنا الموهوبين، المجلس العربي للموهوبين والمتفوقين، الأردن، ٦٣٧ - ٦٨٩.

الذير، محمد بن عبد الله بن عثمان (٢٠١٥): درجة الذكاء البصري المكاني وعلاقتها بالتحصيل الدراسي في الرياضيات لدى الطلاب المستجدين بجامعة الملك سعود، مجلة كلية التربية المجلد (٢٦)، العدد (١٠١)، جامعة بنها، ٢٣١-٢٥٨

نوفل، محمد بكر (٢٠١٠). الذكاء المتعدد في غرفة الصف النظرية والتطبيق، ط٢، عمان، دار المسيرة.

هارفي، ف سليف وسترونج، ماثيو ج بريني (٢٠٠٦) لكي يتعلم الجميع - دمج أساليب التعلم بالذكاءات المتعددة، المملكة العربية السعودية، دار الكتاب التربوي للنشر والتوزيع.

وحشه، نايف على نايف (٢٠١٠). درجة استخدام المعلمين لاستراتيجيات نظرية الذكاءات المتعددة في مدارس الملك عبدالله الثاني للتميز في الأردن، رسالة ماجستير، كلية العلوم التربوية والنفسية، جامعة عمان.

وهبه، محمد صالح عبد السميع (٢٠١٤). أثر نظرية الذكاءات المتعددة كمدخل لتدريس التربية الفنية على الاتجاهات التربوية لدى (الطالب/المعلمين، جامعة حلوان، كلية التربية الفنية، جمعية أمسياء مصر (التربية عن طريق الفن)، الجيزة.

#### ثانياً: المراجع الأجنبية

- Abdullah AyaydinIn (2009). Education Reflections of Multiple Intelligences and Visual Arts Dicle Üniversitesi Ziya Gökalp Eğitim Fakültesi Dergisi, 13, 52-62
- Allen, I. Elene. E & Seaman, C. A (2007). Likert Scales and Data Analyses. Quality Progress, 64-65
- Angela Clarke & Peter Cripps (2012). Fostering Creativity: A Multiple Intelligences Approach to Designing Learning in Undergraduate Fine Art, iJADE NSEAD/Blackwell Publishing Ltd.
- Armstrong, Thomas (2017). Multiple intelligences in the classroom, 4th Edition, Association for Supervision and Curriculum Development ASCD, Alexandria, Virginia, USA.
- Eggen, P. D., & Kauchak, D. P. (2012). Educational psychology: Windows on classrooms (9th ed.). Upper Saddle River, N.J.: Merrill.
- Eisner, E. W. (2002). What can education learn from the arts about the practice of education?. Journal of curriculum and supervision, 18(1), 4-16.
- Fleetham Mike (2006). Multiple Intelligences in Practice - Enhancing self-esteem and learning in the classroom, First published, Network Continuum Education, Stafford.
- Foster, J. (2013). Howard Gardner's Theory of Multiple Intelligences in Relation to Art Education. St. Edward's University .



[https://scholar.google.com/scholar?cluster=14577127525251709325&hl=ar&as\\_sdt=0,5](https://scholar.google.com/scholar?cluster=14577127525251709325&hl=ar&as_sdt=0,5).

- Fractal art Wikipedia. (n.d.). Wikipedia. Retrieved December 12, 2012, from [http://en.wikipedia.org/wiki/Fractal\\_art](http://en.wikipedia.org/wiki/Fractal_art)
- Gardner, H. (1988). Toward more effective arts education. *Journal of Aesthetic Education*, 22(1), 157-167.
- Gardner, H. (2000). Project zero: Nelson Goodman's legacy in arts education. *Symposium: The legacy of Nelson Goodman*, 1(1), 245-249.
- Gul Rani, Rafique Muhammad (2017). Teachers Preferred Approaches towards Multiple Intelligence Teaching: Enhanced Prospects for Teaching Strategies, *Journal of Research and Reflections in Education*, Vol., No.2, pp 197-203.
- Hoerr, Thomas (2000). Becoming a multiple intelligences school, Association for Supervision and Curriculum Development ASCD, Alexandria, Virginia USA.
- Isaa, Farah Muayad (2015). Identifying the Multiple Intelligences of Iraqi EFL Instructors at College Level, *journal of the college of basic education*, Ed, 88 Al-Mustansyriah University, 741 – 768.
- McKenzie Walter (2005). *Multiple Intelligences and Instructional Technology*, 2nd edition, International Society for Technology in Education, Washington, USA.
- Pool, Jonelle (2011). Arts Integration in Teacher Preparation: Teaching the Teachers, *Journal for Learning through the Arts*, 7(1), Article 5 (2011)
- Seymour Simmons (2001). *Multiple Intelligences at the Middle Level: Models for Learning in Art and across the Disciplines*, Art Education, routledge francis and taylor group, 54:3, 18-24.
- Smagorinsky Peter (1995). Multiple Intelligences in the English Class: An Overview, *The English Journal*, Vol. 84, No. 8, Multiple Intelligences (Dec), pp. 19-26.
- Tirri Kirsi; Nokelainen Petri (2011). *Measuring Multiple Intelligences and Moral Sensitivities in Education, Moral Development and Citizenship Education Moral Development and Citizenship Education*, Dordrecht: Springer.
- Zebari Sanan, Allo Hussein, Mohammedzadeh Behbood (2018). Multiple Intelligences - Based Planning of EFL Classes, *Advances in Language and Literary Studies*, 9 Issue: 2 April 30, pp 98-103.
- Tamilselvi, B.; Geetha, D.(2015): Efficacy in Teaching through "Multiple Intelligence" Instructional Strategies, *Journal on School Educational Technology*, v11 n2, Sep-Nov. p1-10



p-ISSN: 1652 - 7189

e-ISSN: 1658 - 7472

Issue No.: 28 ... Muharram 1443 H – September 2021

# Albaha University Journal of Human Sciences

Periodical - Academic - Refereed

Published by Albaha University

دار المنار للطباعة 017 7223212

Email: [buj@bu.edu.sa](mailto:buj@bu.edu.sa)

<https://portal.bu.edu.sa/ar/web/bujhs>